

太魯閣國家公園高山地區植物資源 基礎調查之研究

計劃主持人：楊遠波

共同主持人：徐國士

內政部營建署太魯閣國家公園管理處

中華民國 九十三年 十二月

(國科會 GRB 編號)

PG9302-0807

(本部研考資訊系統計畫編號)

093301020400G1008

太魯閣國家公園高山地區植物資源 基礎調查之研究

受委託者：臺灣生物多樣性保育學會

研究主持人：楊遠波

協同主持人：徐國士

研究助理：周富三、柯智仁

楊智凱、趙淑枝

內政部營建署太魯閣國家公園管理處

中華民國 九十三年 十二月

目次

表次	I
圖次	II
中文摘要	III
英文摘要	IV
第一章 緒論	1
第一節 研究緣起與背景	1
第二節 前人研究	2
第二章 研究地區環境概述	8
第一節 地理位置	8
第二節 地質	8
第三節 氣候	8
第四節 植被	8
第三章 研究方法	10
第一節 收集資料	10
第二節 取樣調查	10
第三節 資料整理與分析	10
第三章 結果	12
第一節 植物組成	12
第二節 植被類型	24
第三節 苔蘚組成	28
附錄一 太魯閣國家公園的植物名錄	29
參考書目	86

表次

表 1-1 太魯閣國家公園植物資源調查及研究之相關報告	2
表 4-1 太魯閣國家公園維管束植物的組成結構	12
表 4-2 太魯閣國家公園維管束植物的類別	12

圖次

圖 2-1 太魯閣國家公園範圍及樣區位置圖	9
圖 3-1 樣區及小區的配置圖	12

摘 要

關鍵詞：太魯閣國家公園、維管束植物組成、植被類型、苔蘚植物

本研究計劃之主要目的在調查太魯閣國家公園的維管束植物組成、植被類型與苔蘚植物組成。調查期間共設置了 100 個 20 公尺 × 20 公尺或 20 公尺 × 40 公尺或 30 公尺 × 30 公尺的樣區，記錄樣區內胸高直徑 1 公分以上 (DBH 1cm) 的樹木名稱，測量胸高直徑，並記錄出現在樣區內的地被層植物名稱，並估測每一種植物的覆蓋度。測量樣區的位置、海拔高度、坡度、坡向，並描述樣區的微地形狀況 (稜線、上坡、中坡、下坡、谷地)、土壤含石率、岩石地比例、各層次的高度及覆蓋度。包括前人研究之文獻與本次之調查結果，共記錄了 1809 種維管束植物，分別屬於 170 科及 768 屬。使用雙向指標種分析法與列表比較法將 100 個樣區切分成 9 個植被類型，分別為玉山箭竹矮灌叢(6)、玉山圓柏-玉山杜鵑灌叢(3)、台灣冷杉林(7)、台灣鐵杉林(3)、台灣冷杉-台灣鐵杉林(9)、台灣雲杉林(2)、檜木林(4)、台灣二葉松林(12)、針闊葉混合林(41)、常綠闊葉林(13)。苔蘚類的標本採集共有 716 份標本，採集編號為 2004/4/12 至 2004/4/18 (採集編號：0001-0164)、2004/4/26 至 2004/5/3 (採集編號：0165-0287)、2004/5/11 至 2004/5/18 (採集編號：0288-0616)、2004/6/12 至 2004/6/18 (採集編號：0617-0710)。

ABSTRACT

Keywords: Taroko National Park, mosses, vascular plants, vegetation types

In order to completely understand the botanical resources of Taroko National Park, this study is to establish database of plant species including mosses as well as vascular plants within the Park. In addition, the investigation of vegetation types is also included. One hundred plots were sampled in the area together with seven environmental factors. All woody plants in each plot with DBH 1cm were identified and measured, and herb plants were identified and evaluated their coverage, too. The vascular plant inventories recorded a total of 170 families, 768 genera and 1809 species. Classification of the vegetation types was conducted by the two-way indicator species analysis (TWINSpan) and table rearrangement method. One hundred plots are divided into 9 vegetation types based on characteristic species and dominance species. These vegetation types are (1) *Yushania niitakayamensis* thicket (2) *Juniperus squamata*-*Rhododendron pseudochrysanthum* thicket (3) *Abies kawakamii* forest (4) *Tsuga chinensis* forest (5) *Abies kawakamii*-*Tsuga chinensis* forest (6) *Picea morrisonicola* forest (7) *Chamaecyparis formosana* forest (8) *Pinus taiwanensis* forest and (9) Evergreen broad-leaved forest. The moss plant inventories recorded a total of 716 data, the collection number is 0001-0716. These baselines are provided for the future management of the Park.

第一章 緒 論

第一節 研究緣起與背景

一、研究緣起

太魯閣國家公園成立於民國 75 年 11 月 28 日，繼墾丁、玉山及陽明山國家公園之後誕生，憑藉其獨特的自然景觀，成為國內第四座國家公園。截自目前為止，已有許多針對太魯閣國家公園內的植物資源進行調查及研究（表一），然而這些研究大部分為局部地區之調查，且仍缺少許多調查路線之資料，對國家公園的整體規劃及經營管理的助益有限，因此，本研究的主要目的有：

- (1)蒐集有關太魯閣國家公園植物資源之研究報告及論文，檢視其植物組成並與本調查結果做統整，建立一套完整及可供查詢之太魯閣國家公園植物組成資料庫。
- (2)調查太魯閣國家公園內，海拔 2000 公尺以上地區的植被類型，並檢視高海拔地區針葉樹林之地被層是否有分化的情形。
- (3)國內對苔蘚植物的研究甚少（蔣鎮宇，1989；林善雄，1998），因此特別針對太魯閣國家公園的苔蘚植物進行調查，以增加太魯閣國家公園內植物資源資料庫之完整性。

第二節 前人研究

表 1-1 太魯閣國家公園植物資源調查及研究之相關報告

編號	作者	年代	篇名	類別	結果
1	謝阿才	1936	太魯閣峽谷的植物名錄	植物組成	395 種，109 科
2	鈴木時夫 福山伯明 島田秀太郎	1939	台灣? 高山植物群落? 就?	植群分析	1.南湖柳葉菜-玉山毛蓮菜聯合群叢 南湖柳葉菜-羊茅群叢 南湖柳葉菜-高山艾群叢 高山艾-玉山毛蓮菜群叢 高山艾-玉山佛甲草群叢 2.羊茅聯合群叢 玉山山蘿蔔群叢 曲芒髮草群叢 尼泊爾籜簾群叢 玉山金梅群叢 單花牻兒苗-羊茅群叢 3.玉山圓柏聯合群叢 玉山圓柏-寬葉冷蕨群叢 玉山圓柏-小穎溝稈草群叢 玉山圓柏-單花兒苗群叢 4.川上短柄草聯合群叢 大丁草群叢 黃花薑群叢
2	劉棠瑞 廖秋成	1974	清水山石灰岩地區植群生態之研究	植群分析	(一)鐵杉-玉山杜鵑-昆欄樹群叢 (1)鐵杉-紅檜-玉山杜鵑簡叢 (2)五葉松-玉山杜鵑-高山櫟中途簡叢 (3)昆欄樹-森氏櫟簡叢 (二)狹葉櫟-大葉柯-長尾栲群叢 (1)狹葉櫟-短尾柯-薯豆-後皮香簡叢 (2)狹葉櫟-高山櫟-厚皮香中途簡叢 (3)狹葉櫟-蘭炭千金榆-校力簡叢 (4)狹葉櫟-大明橘-短尾柯簡叢 (5)長尾栲-奧氏虎皮楠-紅楠簡叢 (6)大葉柯-長尾栲簡叢 (三)九芎-雅楠-紅楠群叢 (四)森氏紅淡比-饅頭果-台灣栲-太魯閣千金榆中途群叢 (五)三葉三香圓-大葉釣樟-豬母乳群叢

					(1)九芎-小梗木薑子-江某簡叢 (2)三葉山香圓-豬母乳簡叢 (3)三葉山香圓-糙葉榕-血桐中途簡叢
3	蘇鴻傑	1978	中橫公路沿線植被、景觀之調查與分析	植群分析	(一)高山植群群系型 (二)森林群系群 1.亞高山針葉樹林群系 (1)香柏林型 (2)冷杉林型 (3)高山箭竹草原 2.冷溫帶山地針葉樹林群系 (1)雲杉林型 (2)鐵杉林型 (3)高山松林林型 3.暖溫帶山地針葉樹林群系 (1)檜木林型 (2)其他針葉樹混交林型 4.暖溫帶雨林群系 (1)針闊葉混交林型 (2)暖溫帶雨林型 5.熱帶雨林群系
4	徐國士 林則桐 陳玉峰 呂勝由	1984	太魯閣國家公園預定地區植物生態調查報告	植群分析	一、原生植被 (一)高山植被群系 1.高山草本植物社會 2.高山矮林灌叢植物社會 (二)亞高山針葉樹林群系 1.玉山圓柏林社會 2.玉山箭竹低草生植物社會 3.冷杉林社會 (三)冷溫帶山地針葉樹林群系 1.鐵杉林社會 2.雲杉林社會 (四)暖溫帶山地針葉樹林群系 1.針葉樹混生林 2.檜木林社會 (五)暖溫帶山地雨林群系 1.山地闊葉樹林 2.山頂岩生植物社會 3.峽谷岩壁植物社會 (六)熱帶雨林群系

					<p>二、次生植被</p> <p>(一)高海拔次生植物社會</p> <ol style="list-style-type: none"> 1.玉山箭竹社會 2.玉山箭竹--高山芒社會 3.高山芒社會 4.高山芒--戀大蕨社會 5.虎杖社會 6.台灣二葉松--玉山箭竹、 台灣二葉松--高山芒植物社會 7.台灣二葉松--高山櫟社會 8.台灣二葉松--台灣雲杉 台灣二葉松--台灣鐵杉 台灣二葉松--台灣黃杉 台灣二葉松--華山松 台灣二葉松--台灣赤楊 9.台灣五葉松植物社會 10.華山松植物社會 <p>(二)中海拔次生植物社會</p> <ol style="list-style-type: none"> 1.台灣赤楊植物社會 2.台灣紅榨槭植物社會 3.台灣胡桃植物會 4.草本植物社會 <p>(三)低海拔次生植物社會</p> <p>三、人工植被</p>
5	徐自恒	1987	台灣東北部 南湖大山高 山植群分析	植群分析	<p>A.石松-玉山箭竹型</p> <ol style="list-style-type: none"> 1.戀大當藥-高山芒亞型 2.雪山翻白草-玉山箭竹亞型 3.台灣藜蘆-玉山箭竹亞型 4.台灣草莓-玉山圓柏亞型 <p>B.奇萊紅蘭-玉山圓柏型</p> <p>C.尼泊爾賴蕭型</p> <p>D.玉山小米草-高山柳型</p> <p>E.玉山艾型</p> <ol style="list-style-type: none"> 1.疏花毛茛-玉山山蘿蔔亞型 2.伯明剪股穎-玉山艾亞型 3.山艾-台灣雀麥亞型 <p>F.南湖柳葉菜型</p>
6	章樂民 楊遠波 林則桐	1988	太魯閣國家 公園峽谷石 灰岩壁植物	植物組成 植群分析	<p>568種，130科，393屬</p> <ol style="list-style-type: none"> 1.台灣蘆竹-密花芋麻-雙花金絲桃社 會

	呂勝由		群落之調查		2.青桐-黃連木-白雞油社會 3.太魯閣櫟優勢社會 4.青剛櫟優勢社會 5.大葉楠優勢社會 6.短尾柯優勢社會 7.青桐-杜英-山肉桂社會 8.二次林社會
7	呂勝由	1988	太魯閣國家公園植物資源	植物組成	1200種，154科
8	楊遠波 林則桐 呂勝由	1989	南湖大山圈谷及其附近植被之調查	植群分析	I.玉山箭竹型 II.玉山箭竹-杜鵑-玉山圓柏型 III.玉山圓柏型 IV.羊茅型 V.高山柳型
9	郭城孟 陳應欽	1990	太魯閣國家公園蕨類植物之研究	植物組成	176種，25科
10	楊遠波 呂勝由 林則桐	1990	太魯閣國家公園石灰岩地區植被之調查	植群分析	(I)草叢-灌叢植物社會 1.台灣蘆竹社會 2.五節芒社會 3.刺柏-台灣蘆竹社會 4.刺柏-戀大蕨社會 (II)森林植物社會 5.茄苳-糙葉榕-大葉楠社會 6.太魯閣櫟社會 7.細葉蚊母樹-紅皮社會 8.石楠社會 9.阿里山千金榆-鐵桐社會 10.台灣五葉松 11.霧社槲楠
11	楊遠波 趙榮台 林則桐 呂勝由	1991	太魯閣國家公園蜜源植物之調查	植物組成	461種，103科
12	楊遠波 ? 惠珠	1992	太魯閣國家公園永久樣區植被之規劃	植物組成	台灣冷杉林 15種，10科 台灣雲杉林 93種，44科 低海拔闊葉林 87種，56科
13	蘇鴻傑	1994	太魯閣國家	植物組成	140種，60屬

			公園蘭科植物群落調查		
14	高瑞卿	1994	台灣東部立霧溪流域森林植群分析	植群分析	I.冷杉林帶 A.台灣冷杉林型 II.鐵杉林帶 B.台灣鐵杉林型 C.針闊葉樹混生林型 D.台灣二葉松林型 III.櫟林帶 E.台灣雲杉-高山新木薑子林型 F.紅檜-假長葉楠林型 G.台灣赤楊林型 H.紅楠-小葉白筆林型 IV.楠櫟林帶 I.青剛櫟-呂宋莢? 林型 V.榕楠林帶 J.澀葉榕-九芎林型 K.血桐-構樹林型
15	黃增泉	1996	太魯閣國家公園稀有植物生育地調查及棲地保護之研究	植物組成	132種
15	陳慧芬	2000	中橫公路沿線太魯閣櫟族群生態之研究	族群生態	太魯閣櫟林型 175種 70科
16	劉威麟	2000	太魯閣國家公園青剛櫟族群生態之研究	族群生態	青剛櫟林型 180種, 77科
	賴國祥	2000	合歡山的彩色精靈	植物組成	近 300種
	郭城孟 翁茂倫	2000	太魯閣國家公園石灰岩環境蕨類植物資源調查研究	植物組成	149種, 63屬
17	陳應欽	2004	太魯閣國家公園與中國	植物組成	319種, 29科

			大陸華中、 華南、西南 地區蕨類植 物區系之比 較研究		
--	--	--	---	--	--

第二章 研究地區環境概述

第一節 地理位置

太魯閣國家公園位於花蓮、台中及南投三縣的交界處，南北長 36 公里，東西寬 42 公里，面積約 9 萬 2000 公頃，約佔全台灣面積之 2.6%，東濱太平洋，西至中央山脈主稜（圖 1），海拔落差高達 3700 餘公尺，3000 公尺以上名列『台灣百岳』的高山就有 27 座，其中的南湖大山標高 3740 公尺為太魯閣國家公園內的第一高峰，區域內的河流以縱貫的中央山脈為分水嶺，西有大甲溪及濁水溪的上游，東有立霧溪、三棧溪及木瓜溪，尤以立霧溪的流域面積最廣，佔全區的二分之三。

第二節 地質

本研究區域出露的岩層全屬大南澳片岩群，依王鑫等（1984）之劃分，可分為四個地層單位，由古至今依序為天祥片岩層、開南岡片岩層、九曲大理岩層及長春層。

第三節 氣候

由於太魯閣國家公園的海拔高差大，且多高山、溪谷及峽谷地形，所以各海拔的氣候因子變化較大，例如：等高線 500 公尺處的年均溫為 19.5（一月份月均溫為 11.5，七月份月均溫為 27）；等高線 1000 公尺處年平均溫度為 17.5（一月份月均溫為 9.5，七月份月均溫為 23.5）；等高線 2000 公尺處年平均溫度為 12.5（一月份月均溫為 5.5，七月份月均溫為 17.5）年平均雨量為 2058 mm；海拔 3000 公尺以上山區，年平均溫度為 5，冬天常積雪。年平均雨量為 2058 mm，多集中在 5-9 月份。

第四節 植被

根據文獻的記載，初步估計太魯閣國家公園內的維管束植物約有 1200 種，包括寒、溫、暖、熱等氣候帶的植被類型，主要林型有冷杉林、鐵杉林、雲杉林、台灣二葉松林及常綠闊葉林。

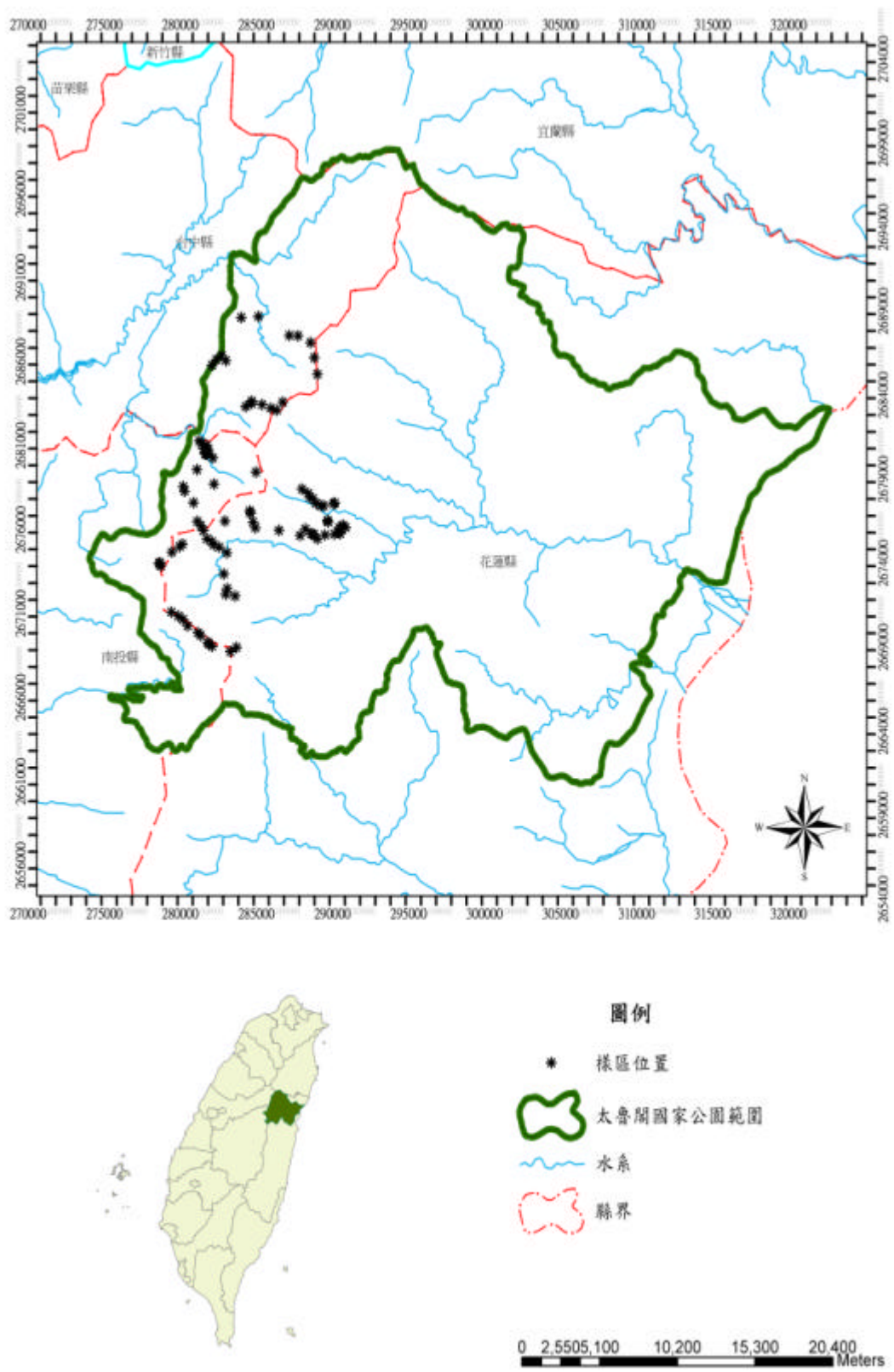


圖 2-1 太魯閣國家公園範圍及樣區位置圖

第三章 研究方法

第一節 收集資料

收集太魯閣國家公園區域的像片基本圖（比例尺五千分之一、五萬分之一），描繪出太魯閣國家公園的範圍，並界定出海拔 2000 公尺以上的調查區域。依據農委會林務局第三次森林資源調查之土地利用型圖，依植被的形相 (physiognomy) 區分成不同的多邊形 (polygon)，例如：箭竹草坡、台灣冷杉林、台灣鐵杉林、檜木林、台灣雲杉林、台灣二葉松林、針闊葉混淆林、常綠闊葉林等主要的林型，做為植群調查的樣點之參考。並著手蒐集有關太魯閣國家公園植物資源之研究報告及論文，檢視其植物組成並與本調查結果做統整，建立一套完整之太魯閣國家公園植物組成資料庫。

第二節 取樣調查

於調查的路線上 (1.中橫沿線：慈恩-大禹嶺-智遠莊 2.奇萊主北：松雪樓-黑水塘-成功堡-奇萊主北 3.羊頭-畢祿山：820 林道 4.屏風山：大禹嶺-合歡金礦-屏風山 5.研海林道：塔山-豬股山 6.北二段：730 林道)，記錄所有出現的維管束植物名錄與蘚苔類植物，沿途拍攝幻燈片，並採集植物標本，以供鑑定種類及建立植物名錄之用，而植物名錄之建立以個人電腦中的資料庫軟體登錄 (Access 2002 版)，植物學名依據是依據台灣植物誌 (Hang *et al.* 1993-2003)。

在均質的林分內，設置 20 公尺 × 20 公尺或 20 公尺 × 40 公尺或 30 公尺 × 30 公尺的方形樣區，每個方形樣區切分為 4-9 個 10 公尺 × 10 公尺的小區 (圖 2)，記錄胸高直徑 1 公分以上 (DBH 1cm) 的樹木名稱，測量胸高直徑。此外，記錄出現在每個 10 公尺 × 10 公尺小區內的地被層植物名稱，並估測每一種植物的覆蓋度百分比。樣區環境因子的量測，使用衛星定位儀 (GPS II plus) 測量樣區的位置及海拔高度，使用坡度方位計測量樣區的坡度及坡向，並描述樣區的微地形狀況 (稜線、上坡、中坡、下坡、谷地)、土壤含石率、岩石地比例、各層次的高度及覆蓋度。

第三節 資料整理與分析

本研究植物介量的計算，樹木層採用 IV 值，IV 值為一合成介量，即是相

對密度與相對優勢度的總和，以百分率表示，每一樣區之總和為 200，其計算公式為：

$$IV = R Di\% + R Doi\%$$

地被層之 IV 值為相對覆蓋度與相對頻度的總和，以百分率表示，每一樣區之總和為 200，其計算公式為：

$$IV = R Coi\% + R Fi\%$$

算出各樹種及地被層植物之 IV 值後，再以八分制級值 (Octave scale) 轉為 1-9 級 (Gauch, 1982)，編輯成 PC-ORD 套裝軟體 (McCune & Mefford, 1999) 的分析格式，以便進行植群型之分析。

在植群分類法 (Classification) 中採用 Sorensen 相似性指數 $IS = (2w/A + B)$ 與 Group Average (UPGMA) 連接方式的群團分析法 (Cluster analysis, CA)，來比較樣區間彼此的相似程度，並採用雙向列表比較法 (Two-way indicator species analysis, TWINSpan)，找出群團間的特徵種。在分布序列法 (Ordination) 中則採用降趨對應分析法 (Detrend correspondence analysis, DCA) 來分析植群在空間上分布的特性。參考 DCA 分析之前三軸分數、CA 之分析結果與 TWINSpan 之分析結果將樣區以列表比較法將樣區及樹種加以重新排列，導出植群型分類綜合表。

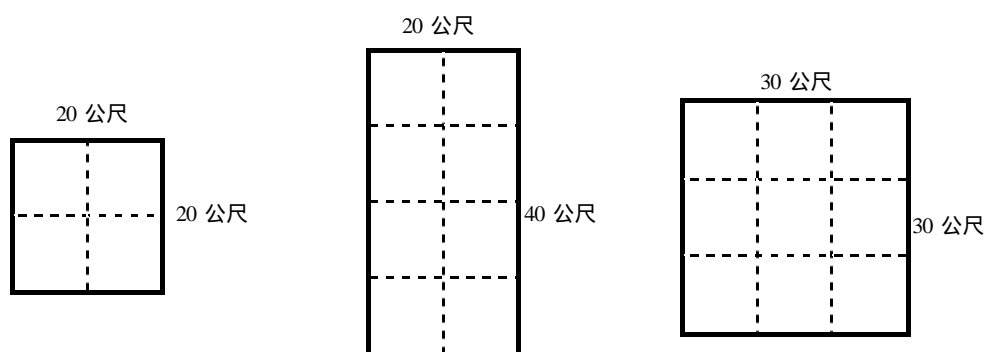


圖 3-1 樣區及小區的配置圖

第四章 結果

第一節 植物組成

根據前人的研究報告及論文 (表一) 與本研究之調查結果, 以往在太魯閣國家公園的維管束植物有 1788 種。在本次研究調查中, 新增加的名錄有 21 種, 太魯閣國家公園的維管束植物名錄如附錄一所示, 共記錄到 1809 種維管束植物, 分別屬於 170 科, 768 屬, 各類植物所屬的主要組成結構如表二所示。這些種類約佔台灣原生植物之 45.3%, 近二分之一, 再再顯示此一區域植物種類之多樣性及區域內具有多樣之植物生育地環境。在此 1809 種維管束植物中, 屬於台灣特有種的植物有 337 種、 僅產於太魯閣國家公園的植物有 66 種、 已被列為稀有種的植物有 125 種 (表三)。

表 4-1 太魯閣國家公園維管束植物的組成結構

分類群	科	屬	種 (新登錄)
蕨類植物	31	102	348 (9)
裸子植物	6	12	17 (0)
雙子葉植物	117	502	1100 (12)
單子葉植物	16	152	344 (0)
總和	170	768	1809 (21)

表 4-2 太魯閣國家公園維管束植物的類別

類別			
蕨類植物	8	21	23
裸子植物	1	6	10
雙子葉植物	44	248	83
單子葉植物	13	62	9
總和	66	337	125

僅產於太魯閣國家公園的植物 屬於台灣特有種的植物
已被列為稀有種的植物

僅產於太魯閣國家公園植物選介

1. *Rhamnus kanagusuki* Makino 變葉鼠李

變葉鼠李是牧野富太郎 (Tomitaro Makino) 於 1912 年所發表的鼠李科新種，本種在分類地位上屬於鼠李屬，台灣產 7 種與 1 變種，本種與其它差別在於，枝常具刺，葉互生，或叢生於短枝上，葉僅前方具 2~3 對不明顯鋸齒緣或全緣，為其最大特徵。目前在台灣僅知產於清水山、研海林道、以及東部地區石灰岩地形。分布極為狹隘，數量不多為稀有植物。

2. *Ranunculus nankotaizanus* Ohwi 南湖毛茛

南湖毛茛是日治時代大井次三郎 (Jisaburo Ohwi) 於 1933 年所發表的毛茛科 (Ranunculaceae) 新種植物，種小名 "nankotaizanus" 為模式標本採集地至南湖大山之意。在分類地位上，屬於毛茛屬，台灣產 12 種，本種最大的特徵在於，葉兩形，葉 3 深裂至 3 出複葉；心皮與瘦果被毛，與其它 11 種有所差異。目前在台灣的分布僅知產於南湖大山地區，分布非常狹隘。

3. *Berberis chingshuiensis* Shimizu 清水山小檗

清水山小檗是日本學者清水健美 (Tatemi Shimizu) 於 1961 年所發表的小檗科 (Berberidaceae) 新種植物，種小名 "chingshuiensis" 是模式標本採集於清水山之意。在分類地位上，屬於小檗屬，台灣產 7 種，而本種與其它 6 種最大的差異在於，葉 3~5 片叢生，葉革質，鋸齒 10~60 對，有短柄；果橢圓球形，與其它六種有很大的差異。目前的採集記錄，僅清水山與嵐山一帶的山區有記載。可以說是台灣稀有植物當中的稀有植物。

4. *Eurya glaberrima* Hayata var. *taitungensis* (C. E. Chang) Y. P. Yang & S. Z. Yang

清水山柃木

清水山柃木最早由張慶恩於 1962 年所發表的茶科 (Theaceae) 新種植物，雖然種小名以 "taitungensis" 是台東之意，但由模式標本的採集資料顯示，本種採集至太魯閣國家公園境內，後來在 1997 年楊遠波、呂勝由以及楊勝任，將其降級為厚葉柃木之變種。在分類地位上，屬於柃木屬，台灣產 12 種及 1 變種，本種於其它種最大的差異在，葉長於 4 公分，葉鋸齒緣或細鋸齒緣，枝、葉及萼片均被

毛。目前台灣僅有一份標本存放於 PPI，模式標本採集地清水山，可說是台灣最稀有的植物之一。

5. *Spiraea tarokoensis* Hayata 太魯閣繡線菊

太魯閣繡線菊是日治時代早田文藏(Bunzo Hayata)於 1920 年所發表的薔薇科(Rosaceae)新種植物，種小名”*tarokoensis*”乃模式標本採集於太魯閣地區之意。在分類地位上，屬於繡線菊屬，台灣產 5 種，本種與其它種最大的差異在於，小枝具稜，被毛。葉圓齒狀鋸齒緣，下表面略於脈上被毛。頂生的繖型總狀花序。目前在台灣僅分布於小清水、匯源、研海林道第一索道頭和南投縣丹大林道 16 公里處的五里亭有一採集記錄，就以族群來界定，較大的族群，仍然僅分布於太魯閣國家公園範圍內。

6. *Astragalus nankotaizanensis* Sasaki 南湖大山紫雲英

南湖大山紫雲英是日治時代佐佐木舜一(Syuniti Sasaki)於 1931 年所發表的豆科(Fabaceae)新種植物，種小名”*nankotaizanensis*”是模式標本採集於南湖大山之意。在分類地位上，屬於紫雲英屬，台灣產 3 種，本種最大的特徵在於小葉 13~19 枚，被密毛，於其他 2 種有很大的差異。目前在台灣僅知分布於南湖大山附近，採集記錄不多，亦為稀有植物。

7. *Indigofera ramulosissima* Hosok. 太魯閣木藍

太魯閣木藍是日治時代細川隆英(Takahide Hosokawa)於 1932 年所發表的豆科(Fabaceae)新種植物，種小名”*ramulosissima*”是”莖上多分枝”之意，乃指本種植物分很多細莖。在分類地位上，與其它台灣產木藍屬之 15 種，的最大差異在於羽狀複葉，小葉對生，長度不及 1 公分，莢果圓筒狀。目前在台灣僅有錐麓斷崖有採集記錄。

8. *Euphorbia tarokoensis* Hayata 太魯閣大戟

太魯閣大戟是日治時代早田文藏(Bunzo Hayata)於 1918 年所發表的大戟科(Euphorbiaceae)新種植物，種小名”*tarokoensis*” 乃模式標本產於太魯閣國家公園境內。在分類地位上，屬於大戟屬，台灣產 7 種，本種與其它 6 種的最大差異在於本種葉線形或線狀長橢圓形，葉寬 2~7 公厘；苞片先端銳尖。目前台灣僅在清

水山、巴達岡以及研海林道有採集記錄。數量非常稀有。

9. *Buxus microphylla* Siebold & Zucc. subsp. *sinica* (Rehd. & E. H. Wils.) Hatus. var. *tarokoensis* S. Y. Lu & Yuen P. Yang 太魯閣黃楊

太魯閣黃楊是呂勝由與楊遠波於 1993 年所發表的黃楊科(Buxaceae)新種植物，變種名“*tarokoensis*”乃模式標本產於太魯閣國家公園境內。在分類地位上，屬於黃楊屬，台灣產 2 種 1 變種，本種與其它種的最大差異在於本種高不及 50 公分，葉短於 1.5 公分，寬 7 公厘。目前台灣僅在三角錐山有一採集記錄。可以說是台灣最稀有的植物。

10. *Elaeagnus tarokoensis* S.Y. Lu & Yuen P. Yang 太魯閣胡頹子

太魯閣胡頹子是呂勝由與楊遠波於 1993 年所發表的胡頹子科(Elaeagnaceae)新種植物，變種名“*tarokoensis*”乃模式標本產於太魯閣國家公園境內。在分類地位上，屬於胡頹子屬，台灣產 9 種，本種與其它種的最大差別在於本種花單生於葉或苞片腋處，葉短於 4 公分。目前台灣僅在太魯閣地區海拔 300~900 公尺間有少量的分布，採集地點目前僅天祥和綠水有記錄。

11. *Oreomyrrhis nanhuensis* C. H. Chen & J. C. Wang 南湖山薰香

南湖山薰香是陳志雄與王震哲於 2001 年所發表的繖形科(Apiaceae)新種植物，種小名“*nanhuensis*”乃模式標本產於南湖大山。在分類地位上為山薰香屬，台灣產 3 種，本種與其它 2 種最大的差異在於，本種小葉裂瓣數目 19~23 枚，總苞片基部具有短毛，以及花白色為其最大特徵。目前台灣僅發現於太魯閣國家公園內的南湖大山，生長於高海拔 3,400~3,700 公尺的開闊碎石草地上。數量不多，屬於稀有植物。

12. *Lysimachia chingshuiensis* C. I Peng & C. M. Hu 清水山過路黃

清水山過路黃是彭鏡毅與胡啟明於 1999 年所發表的報春花科(Primulaceae)新種植物，種小名“*chingshuiensis*”乃模式標本產於清水山。在分類地位上為珍珠菜屬路黃組(sect. *Nummularia*)植物，外表形態上最大的特徵在於葉革質，無柄，葉緣反捲，花近無柄、數朵叢生莖枝頂端。本種在台灣僅產太魯閣國家公園海拔 2,200~2,400 公尺之變質石灰岩的清水山山頂碎石坡。

13. *Gentiana tarokoensis* C. H. Chen & J. C. Wang 太魯閣龍膽

太魯閣龍膽是陳志雄與王震哲於 1999 年所發表的龍膽科(Gentianaceae)新種植物，種小名“*tarokensis*”乃模式標本產於太魯閣國家公園境內。在分類地位上，屬於龍膽屬，台灣產 12 種，而太魯閣龍膽在形態上花萼裂片線形，上部的葉子卵形至橢圓形；花瓣呈白色，與其它種之不同。目前本種在台灣僅發現清水山地區，海拔 2,000~2,400 公尺附近。數量上非常稀有。

14. *Keiskea macrobracteata* Masam. 大苞偏穗花

大苞偏穗花最早由日人正宗嚴敬(Genkei Masamune)於 1940 年所發表之新種植物，種小名“*macrobracteata*”為大苞之意。在分類地位上屬於偏穗花屬，台灣僅產 1 種，本種的最大特徵，在於葉片卵形至寬卵形，長 4~9 公分，寬 3~5 公分，兩面被毛，背面具腺點；葉柄長 2~4 公分。目前台灣僅在研海林道有採集記錄，數量不多，分布非常狹隘。

15. *Purnella vulgaris* L. subsp. *asiatica* (Nakai) H. Hara var. *nanhutashanensis* S. S. Ying 高山夏枯草

高山夏枯草最早由應紹順於 1975 年所發表的唇形科(Labiatae)新種植物，變種名“*nanhutashanensis*”主要是模式標本採集至南湖大山因而命名。在分類地位上屬於夏枯草屬，台灣有 1 種，下分 2 變種，本種與夏枯草最大的差異在於植株密被毛，分布於高海拔地區。目前僅知分布於南湖大山，分布地非常的狹隘。

16. *Euphrasia tarokoana* Ohwi 太魯閣小米草

太魯閣小米草最早由日治時代大井次三郎(Jisaburo Ohwi)於 1933 年所發表的玄? 科(Scropulariaceae)新種植物，本種植物的種小名為“*tarokoana*”主要是模式標本採集至太魯閣地區，因而用此命名。在分類地位屬於碎雪草屬，台灣產 3 種，而太魯閣小米草最大的特徵在於，葉寬卵形，長 4~12 公厘，上表面密被毛下表面疏被毛，葉緣 3~4 裂，花冠紫色，與其它 2 種有所不同。目前的採集記錄，大多皆分布於太魯閣國家公園境內，但在 1998 年有一採集記錄來自於南橫檜谷。

17. *Dendranthema morii* (Hayata) Kitam. 森氏菊

森氏菊最早由日治時代早田文藏(Bunzo Hayata)於 1919 年所發表的菊科

(Asteraceae)新種植物，種小名”*morii*”是為了紀念森丑之助在植物學上的貢獻，因而命名的。而在後來北村四郎(Siro Kitamura)將其分類地位重新處理，放在菊屬。本屬在台灣有 5 種，而森氏菊最大的特徵在於，頭花單生，總梗長可達 20 公分以上，葉掌狀 3 或 5 裂，裂片近於全緣；舌狀花花冠白色，花冠長 12~18 公厘。目前僅產於太魯閣地區。

18. *Saussurea kiraisanensis* Masam. 奇萊青木香

奇萊青木香是日治時代正宗嚴敬(Genkei Masamune)於 1930 年所發表的菊科(Asteraceae)新種植物，種小名”*kiraisanensis*”乃奇萊山之意。在分類地位上，本種屬於青木香屬(*Saussurea*)，本屬在台灣產 5 種，而奇萊青木香在形態上為小草本高通常在 5~15 公分之間，葉下表面密被白色綿毛，相較之下於其它 4 種有很大的差異。就目前的採集紀錄來說，僅分布於南湖大山、中央尖山。是稀有植物當中的稀有。

19. *Senecio tarokoensis* C. I Peng 太魯閣千里光

太魯閣千里光是彭鏡毅於 1999 年所發表的菊科(Asteraceae)新種植物，種小名”*tarokoensis*”乃模式標本產於太魯閣國家公園境內。在分類地位上，本種屬於菊科黃菀屬(*Senecio*)，本屬在台灣產 8 種，而太魯閣千里光是其中頭花最大型的，因此在外觀形態上易與其他黃菀區別。本種在台灣僅分布於太魯閣國家公園境內的石灰岩環境。目前只有研海林道與清水山有採集記錄。植物分布上非常狹隘，必需強加保護。

20. *Polygonatum chingshuishanianum* S. S. Ying 清水山黃精

清水山黃精是應紹順於 1988 年所發表的百合科(Liliaceae)百合科植物，種小名”*chingshuishanianum*”乃模式標本產於清水山地區。在分類地位上，本種屬於黃精屬(*Polygonatum*)，本屬在台灣產 3 種，而清水山黃精是其中唯一葉寬小於 2 公分的，因此在外觀形態上易與其它 2 種區別。本種在台灣僅分布於清水山，數量上相當的稀有。植物分布上非常狹隘，必需強加保護。

已被列為稀有種的植物

1. 清水馬蘭 *Aster chingshuiensis* Y. C. Liu & C. H. Ou

型態特徵:多年生具走莖的草本，莖高 10-25 公分，不分枝或僅頂端分枝，全株被剛伏毛。葉披針形至橢圓形，先端銳尖。頭花 1-2 公分寬，單花頂生或少數排列為繖房狀。舌狀花白色，心花黃色。清水馬蘭最早由廖秋成於 1978 年採自於花蓮縣清水山，後來經由劉業經與歐辰雄於 1981 年共同發表為菊科 (Asteraceae) 新種植物。種小名"chingshuiensis"為"清水山產的"之意，乃紀念模式標本採自清水山。本種與其他紫莞屬植物在外觀型態上較大的區別，在於清水馬蘭的植株小，不分叉，全株披剛毛，頭花少、常單一頂生或 2-3 呈繖房狀。

地理分布:目前為止其分布地點僅在花蓮縣境內的石灰岩環境。

保護等級:接近威脅。其數量不多，經評估目前不屬於受威脅之分類群，暫列為低危險級。(nt)

2. 細葉蚊母樹 *Distylium gracile* Nakai

型態特徵:喬木，小枝纖細。葉無毛，長橢圓形，寬 1.5- 2.5 公分，兩端鈍至銳尖，全緣或幼枝上者具少數齒；葉柄具星狀毛。花單性。果密布星狀毛，卵狀。細葉蚊母樹是中井猛之進 (Takemoshi Nakai) 於 1924 年發表金縷梅科 (Hamamelidaceae) 新種植物，種小名"gracile"乃"細小的"指其葉片較細小。細葉蚊母樹與另一種台灣原生的同屬植物蚊母樹 (*D. racemosum* Sieb. & Zucc.)，在外觀型態上最大的差異就在於葉片的大小。本種主要分布於太魯閣國家公園的低海拔石灰岩地區。

地理分布:花蓮的和平、小清水、神秘谷步道、太魯閣的九曲洞等有採集記錄。

保護等級:瀕臨滅絕。依據實際或潛在的開發破壞，預估在將來 10 年或 3 世代內，族群數量會減少超過 50%。屬於小而持續下降之族群，能繁殖之成熟個體少於 2,500 株，且隔離之成熟能繁殖個體少於 250 株。大部分生育地位於大理石礦區，遭嚴重破壞。(EN)

3. 花蓮爵床 *Justicia quadrifolia* Wall.

型態特徵:草本，高達 40 公分，被銹色柔毛。葉膜質，長橢圓狀披針形，長 8-10 公分，下表面脈上被疏毛。花數朵簇生葉腋。花白色，具紫色斑點。

地理分布:中國、印度和台灣。台灣產於花蓮天祥一帶。

保護等級:易受害，族群狹隘分布，實際占有面積小於 100 平方公里。(VU)

4. 太魯閣小蘗 *Berberis tarokoensis* Lu & Yang

型態特徵:常綠灌木。葉 3-5 片叢生，革質，近無柄，狹倒卵形或倒披針形，葉緣微反捲，鋸齒 (2)3-5(6) 對，側脈極不明顯。花 3-4 朵叢生。果橢圓形，暗紫色，柱頭近無柄。魯閣小蘗最早由呂勝由於於 1988 年採自花蓮縣研海林道，後來經由呂勝由與楊遠波於 1996 年共同發表為小蘗科 (Berberidaceae) 的新種植物。種小名 "tarokoensis" 為 "太魯閣產的" 之意，乃紀念模式標本採自於太魯閣國家公園境內。本種與其他小蘗屬植物在外觀型態上最大的區別，在於太魯閣小蘗，葉革質，鋸齒對數約 2~5 對，葉兩面葉脈不明顯。

地理分布:因至目前為止分布地點僅在花蓮縣研海林道、錐麓和三角錐山有採集記錄。

保護等級:易受害。族群小且狹隘分布，能繁殖之成熟個體數目少於 1,000 株，且族群實際占有面積小於 100 平方公里。(VU)

5. 彎花醉魚木 *Buddleia formosana* Hatusima

型態特徵:灌木。葉膜質，長橢圓披針形，長 5-12 公分，漸尖頭，全緣或不明顯細齒緣，下表面披黃褐色毛。頂生向上的穗狀花序，可長達 15 公分。花冠白至淡紫紅色。

地理分布:台灣特有種。分布於花蓮縣境的太魯閣、天祥一帶，及台東紅葉村台東蘇鐵自然保護區等地。

保護等級:易受害，族群小且狹隘分布，實際占有面積小於 100 平方公里。(VU)

6. 森氏菊 *Chrysanthemum morii* Hayata

型態特徵:植物具長走莖，莖斜升。葉厚，廣卵形至廣倒卵形，2.5-4 X 1.5-2.5 cm，葉基楔形，葉柄長 0.7-1.7 公分；葉下表面密被銀毛。頭花單一、頂生，

總梗長，頭花直徑 2.5-3 公分。總苞半球形。

地理分布:台灣特有種。產花蓮中海拔石灰岩地區。

保護等級:接近威脅。經評估目前不屬於受威脅之分類群，惟其數量不多，接近威脅，故暫列為低危險級。(nt)

7. 小葉瑞木 *Corylopsis pauciflora* Sieb. & Zucc.

型態特徵:灌木。葉卵形、寬卵形或橢圓狀卵形，長達 7 cm，寬達 3.5 cm，先端漸尖至突漸尖，基部鈍、圓或淺心形，側脈 6-8 對；葉柄有毛。

地理分布：產日本及台灣。台灣產花蓮縣及台中縣山區，產地如清水山、千里眼山、嵐山、研海林道、八仙山、東卯山以及大雪山地區等，海拔約 1,200~2,400 公尺地區。

保護等級：接近威脅。經評估目前不屬於受威脅之分類群，惟其數量不多，接近威脅，故暫列為低危險級。(nt)

8. 太魯閣豬殃殃 *Galium traokoense* Hayata

型態特徵:小草本；莖無毛。葉 4 枚輪生，橢圓形，長 4-5 公釐，全緣無毛。花綠白色。果被鉤毛。

地理分布:台灣特有種。主要分布於東部的清水山、嵐山、太魯閣海拔 1,100~2,700 公尺的石灰岩地區。

保護等級：安全。數量尚多，經評估不屬於受威脅種，定於安全等級。(lc)

9. 清水圓柏 *Juniperus chienensis* L. var. *tsukusiensis* Masamune

型態特徵:灌木，幹匍匐。葉有刺形葉和鱗片葉兩型或全為鱗片葉。

保護等級:嚴重瀕臨滅絕。族群分布區域小於 100 平方公里，實際占有面積小於 10 平方公里，族群被嚴重隔離，僅剩之生育地少於 5 個，且棲地之範圍、面積與品質持續下降。清水山及嵐山地區的清水圓柏曾遭挖採。

(CR)

10. 月芽鐵線蕨 *Adiantum edentulum* Christ.

型態特徵:根莖短匍匐狀，上被鱗片。葉柄長 5~12 公分，與葉軸一般黑色發亮。

葉身 4~8 公分，2~3 回羽狀複葉。小羽片有短柄，扇形，基部楔形，上

緣全緣或中間有一深缺刻，光滑無毛。一般每一小羽片具有二孢子囊群，長在反捲的假囊群蓋上面。

地理分布:產中國大陸及台灣，植物地理上屬典型的喜馬拉雅的植物區系成員。

在本島分布於高海拔山區，目前已知的產地有南湖大山、伊澤山、郡大山、能高山、南橫關山、關山嶺及天池等。在海拔分布範圍約在 2,300~3,500 公尺之間。

保護等級：低危險，且呈安全狀態。台灣目前已知的最大族群在關山地區，其餘地方則不多，不過本種目前也外族群數量仍相當穩定，故列入低危險且安全的等級。(lc)

11. 扇羽陰地蕨 *Botrychium lunaria* (L.) Sw.

型態特徵:地生小型植物，根莖短而直立，具肉質粗根。共同柄長約 3~10 公分，往上分出營養葉與孢子葉。營養葉具短柄，葉身為長卵形，一回羽狀複葉，長 3~8 公分，寬 1.5~2.5 公分，圓鈍頭。羽片扇形，圓腎形或半圓形，無柄。孢子葉成狹圓錐形分枝，柄長 4~7 公分，穗長 3~6 公分，光滑無毛。

地理分布:產歐洲北部，亞洲及北美。台灣產 3,000 公尺以上高山灌叢下或高山寒原的碎石坡開闊地岩隙中，也曾在台灣冷杉純林的邊緣發現過。

保護等級：低危險，但仍依賴保育。(cd)

12. 梓木草 *Buglossides zollingeri* (A. DC.) Johnston

型態特徵:多年生草本，具根莖，全株被小剛伏毛。葉匙形至倒披針形，長 2-6 公分，基部漸狹至近無柄。花瓣藍色至藍紫色。

地理分布：分布韓國、中國大陸、日本及台灣。台灣僅產花蓮縣太魯閣國家公園、研海林道，海拔 1,100 公尺之石灰岩地區。

保護等級:易受害。族群小狹隘分布，族群實際占有面積小於 100 平方公里。(VU)

13. 畢祿山苧麻 *Boehmeria pilushanensis* Liu & Lu

型態特徵:直立小灌木，高達 1.5 m。莖密生絨毛，漸變無毛。葉兩面均被極密的絨毛，卵形、寬卵形至三角狀圓形，長 6-14 cm，寬 5-10 cm，先端短

突尖，齒緣，上部有時重鋸齒，基部寬楔形至近於圓形。花序通常雌雄花同序。

地理分布：台灣特有種。產於台灣北部、中部及南部，中至高海拔山區林下或路旁。

保護等級：易受害。屬於分布區域小之種類，實際占有面積小於 2000 平方公里，被嚴重隔離，實際占有面積持續下降。(VU)

14. 日本山茶 *Camellia japonica* L.

型態特徵：小枝光滑。葉長橢圓形或長橢圓狀倒卵形，兩面光滑但有小點。花頂生；花瓣紅色；雄蕊光滑，花絲下半部連合成筒；花柱長約 2.5 cm。

地理分布：產中國大陸、日本、琉球、台灣。台灣分布於北部及中部低至中海拔山區。

保護等級：屬於易受害。族群持續減少，隔離之成熟能繁殖個體不超過 1,000 株。(VU)

15. 台灣假黃楊 *Liodendron formosanum* (Kanehira & Sasaki) Keng

型態特徵：葉橢圓形至長橢圓狀卵形，長 5-8 公分，寬 3-5 公分，先端漸尖，基部銳尖，歪，全緣至細鋸齒緣。

地理分布：分布琉球、台灣。台灣地區零星分布於各地低海拔地區。

保護等級：接近威脅。經評估目前不屬於受威脅之分類群，惟且數量不多，接近威脅，故暫列為低危險級。(nt)

16. 八角蓮 *Dysosma pleiantha* (Hance) Woodson

型態特徵：多年生草本。葉圓形具角，或略成掌狀分裂，基部盾形，葉脈掌狀。花單生或聚成近繖形，粉紅色、紫色或褐色；萼片 6，早落；花瓣 6-9；雄蕊為花瓣之 1 或 2 倍；雌蕊 1。漿果。

地理分布：中國東南、華中及北臺灣。分布地為大屯山、七星山和研海林道，宜蘭、桃園及花蓮。

保護等級：易受害。殘留子遺之稀少族群，依據以往的直接觀察，實際或潛在的開發破壞，推論在 10 年或 3 世代內，族群數量會減少超過 20%。屬於

小而持續下降之族群，能繁殖之成熟個體少於 10,000 株，且隔離之成熟能繁殖個體少於 1,000 株。(VU)

17. 南洋紅豆杉 *Taxus sumatrana* (Miq.) de Laub.

型態特徵:喬木。葉線形，扁平，偶爾略彎，前後幾等寬，上表面綠，下表面中脈每側有一淡黃綠色氣孔帶。種子包於杯狀之紅色肉質假種皮內。

地理分布：主要從東喜馬拉雅山至中國東南、台灣、馬來西亞。台灣主要分布於中海拔森林。分布地為李棟山、八仙山、畢祿溪、大禹嶺、大武山、關山、碧綠。

保護等級：瀕臨絕滅。依據以往的直接觀察，過去遭盜採嚴重，加上實際或潛在的開發破壞，推論在 10 年或 3 世代內，族群數量會減少超過 50%。(EN)

18. 姬鐵角蕨 *Asplenium capillipes* Makino

型態特徵:植株叢生，葉紙質，二回深裂至二回羽狀複葉，植株極小，約 2~7 公分高，葉柄綠色，小羽片四裂以上，最末裂片三瓣，裂片末端具芒刺。

地理分布：產喜馬拉雅山區、中國大陸西南地區、日本、韓國、及台灣等。台灣曾在拉拉山、松崗到梅峰、郡大山、石山、庫哈諾辛山、啞口林道、關山嶺、嵐山鐵道、鈴鳴山、無明山、鬼門關山等地發現過。海拔分布範圍在 1,600~3,200 公尺之間。

保護等級:安全。本種通常長在林下多苔蘚或裸露的岩石上，屬岩生蕨類植物之一，各地族群數量不多，再原始森林中比較易發現。(lc)

19. 北京鐵角蕨 *Asplenium pekinense* Hance

型態特徵:植株叢生，葉至少二回羽狀複葉，末裂片各僅具一孢子囊群，葉柄黃綠色。

地理分布:主要分布於東北溫帶地區，包括西伯利亞東部、中國大陸北部和東北部、韓國、日本、台灣。在台灣，主要分布於東部中海拔的石灰岩地區，包括清水山、研海林道、嵐山索道、天長斷崖等，另外在中橫大禹嶺至碧綠附近的岩石環境，也有少量族群。海拔分布範圍約在 1,200~2,500 公尺之間。

保護等級:接近威脅。本種雖可以生長在一般的岩石地區，但族群數量不若石灰岩環境來得多，所以可算是偏好石灰岩環境的蕨類植物，本種雖然廣泛分布於東部中海拔的石灰岩地區，但區內一直有很大的開發壓力，所以這裡將它列為接近威脅的等級。(nt)

20. 細葉鐵角蕨 *Asplenium pulcherrimum* (Bak.) Ching

型態特徵:植株叢生，葉革質，二回深裂至二回以上之羽狀複葉，長度在 30 公分以下，末裂片具一至數個孢子囊群，葉柄在遠軸面呈現黑色或深褐色，葉柄近軸面綠色。

地理分布:分布於中國大陸西南地區及台灣兩地。台灣主要見於東部太魯閣、嵐山鐵道附近、及天長斷崖等石灰岩地區。海拔分布範圍在 800~2,200 公尺之間。

保護等級:易受害。本種野外族群屬小且狹隘分布的類型，估計其能繁殖之成熟個體數目少於 1,000 株，且族群侷限於實際占有面積小於 100 平方公里。另外，本種目前也尚未在非石灰岩地區發現，可算是典型的石灰岩蕨類植物。(VU)

第二節 植被類型

共調查 100 個樣區，分別為玉山箭竹矮灌叢(6)、玉山圓柏-玉山杜鵑灌叢(3)、台灣冷杉林(7)、台灣鐵杉林(3)、台灣冷杉-台灣鐵杉林(9)、台灣雲杉林(2)、檜木林(4)、台灣二葉松林(12)、針闊葉混合林(41)、常綠闊葉林(13)。以下為各植被類型組成及結構之描述：

一、玉山箭竹矮灌叢

以玉山箭竹為優勢，於各樣區的平均覆蓋度皆在 80% 以上，且平均高度為 30 公分。其餘的主要組成植物有高山芒、玉山石松、一枝黃花、台灣藜蘆、玉山懸鉤子、玉山金絲桃、玉山飛蓬、台灣三茅草、髮草、台灣鬼督郵、高山白珠樹、台灣粉條兒菜、中國地楊梅、玉山龍膽、阿里山龍膽等。

二、玉山圓柏-玉山杜鵑灌叢

以玉山圓柏與玉山杜鵑為優勢，灌叢的平均高度為 1.5 公尺。其餘的主要組成植物有刺柏、台灣小蘗、玉山小蘗、台灣茶藨子、高山白珠樹、玉山佛甲草、玉山野薔薇、樺葉莢?、細裂羽節蕨、玉山懸鉤子、毛刺懸鉤子、川上氏忍冬、單花牻牛兒苗、傅氏唐松草、玉山筷子芥等。

三、台灣冷杉林

森林的形相幾乎為台灣冷杉之純林，樹冠層以台灣冷杉為優勢，有些樣區會出現極少數的台灣鐵杉，冠層的平均高度為 20 公尺。下層的主要植物組成有樺葉莢?、厚葉柃木、巒大花楸、玉山假沙梨、異葉木樨等，平均高度為 3 公尺。地被層則以玉山箭竹為優勢，平均高度為 1.5 公尺，其餘的主要組成植物有裂葉樓梯草、擬烏蘇里瓦葦、台灣瑞香、闊葉鱗毛蕨、寬葉冷蕨、芽胞耳蕨、刺萼寒梅、毛刺懸鉤子、南湖斑葉蘭、阿里山忍冬、玉山菝? 等。

四、台灣鐵杉林

森林的形相幾乎為台灣鐵杉之純林，樹冠層以台灣鐵杉為優勢，有些樣區會出現極少數的台灣冷杉及台灣二葉松，冠層的平均高度為 20 公尺。次冠層的主要植物組成有三斗石櫟、異葉木樨、高山新木薑子等，平均高度為 10 公尺。下層的主要植物組成有薄葉柃木、厚葉柃木、玉山木薑子、苗栗冬青、南湖杜鵑、

玉山灰木、阿里山十大功勞、鄧氏胡頹子等，平均高度為 3 公尺。地被層則以玉山箭竹為優勢，平均高度為 1.5 公尺，其餘的主要組成植物有裂葉樓梯草、臺灣鬼督郵、刺果豬殃殃、厚葉鱗毛蕨、斑紋鹿蹄草、寬葉冷蕨、高山金粉蕨、阿里山全唇蘭、間型沿階草、小膜蓋蕨、擬笄瓦葦、束草、阿里山忍冬、台灣水龍骨等。

五、台灣冷杉-台灣鐵杉林

本林型為台灣冷杉與台灣鐵杉之交界帶，樹冠層以台灣冷杉與台灣鐵杉為主，兩者的比例相當，有些樣區會出現少數的華山松，平均高度為 20 公尺。下層的主要植物組成有樺葉莢？、厚葉柃木、巒大花楸、南湖杜鵑、紅毛杜鵑、高山櫟等，平均高度為 5 公尺。地被層則以玉山箭竹為優勢，平均高度為 1.5 公尺，其餘的主要組成植物有裂葉樓梯草、臺灣鬼督郵、刺果豬殃殃、圓葉豬殃殃、斑紋鹿蹄草、寬葉冷蕨、阿里山全唇蘭、小膜蓋蕨、擬笄瓦葦、阿里山忍冬、台灣小蘗，玉山菝？、玉山石松、台灣瑞香、南湖雙葉蘭、南湖斑葉蘭、鐵角蕨、刺萼寒梅、芽胞耳蕨、玉山懸鉤子、心葉露珠草等。

六、台灣雲杉林

台灣雲杉為此林型的最上層，雖然台灣雲杉的植株少，但 DBH 都很大，平均高度為 25 公尺。主冠層為常綠闊葉樹，平均高度為 15 公尺，主要植物組成有高山櫟、假長葉楠、高山新木薑子、霧社木薑子、尖葉槭、狹葉櫟、大葉石櫟等。次層的主要植物組成有刺葉桂櫻、台灣老葉兒樹、玉山木薑子、尖葉槭、樺葉莢？等，平均高度約 7 公尺。下層的主要植物組成有玉山女貞、阿里山十大功勞、薄葉柃木、台灣小蘗、畢祿山鼠李等，平均高度約 3 公尺。地被層的主要植物組成有玉山箭竹、瓦氏鱗毛蕨、斜方複葉耳蕨、束草、台灣鵝觀草、川上氏雙蓋蕨、短角冷水麻、庵美雙蓋蕨、大葉貞蕨、黑鱗耳蕨、裂葉樓梯草、蔓黃苑、華中瘤足蕨、台灣牛躄菜、阿里山蹄蓋蕨等。

七、檜木林

以紅檜為優勢，平均高度為 30 公尺，DBH 均相當大，無小樹及小苗，樹冠層為常綠闊葉樹，主要的組成植物有高山新木薑子、狹葉櫟、三斗石櫟、昆欄

樹等，平均高度為 15 公尺。下層的主要組成植物有刺葉桂櫻、薄葉鈴木、福建賽衛矛、赤柯等，平均高度為 5 公尺。玉山箭竹為地被層的優勢植物，覆蓋度在 70% 以上，其餘的組成植物有薄葉鈴木、高山新木薑子、箭葉水龍骨、間型沿階草、岩穴蕨、貞蕨、菝葜、南華南蛇藤等。

八、台灣二葉松林

以台灣二葉松、赤楊、華山松、台灣紅榨槭為主要的優勢種，林相的組成及結構相當簡單，冠層的平均高度為 15 公尺。下層主要的組成植物有紅毛杜鵑、細葉杜鵑、褐毛柳、玉山假沙梨等，平均高度為 2 公尺。地被層主要的優勢植物為高山芒或玉山箭竹，其餘的組成植物有巒大蕨、毛刺懸鉤子、玉山薔薇、玉山金絲桃、火炭母草、蔓黃苑、毛蕊木等。

九、針闊葉混合林

以少數之針葉樹為突出樹，主要的組成植物有台灣鐵杉、台灣雲杉、台灣黃杉、五葉松、紅豆杉、台灣二葉松等，平均高度為 25 公尺。主冠層為樟科及殼斗科植物所組成，平均高度為 15-20 公尺，主要的組成植物有高山新木薑子、假長葉楠、霧社木薑子、長葉木薑子、狹葉櫟、錐果櫟、赤柯、大葉石櫟、三斗石櫟、銳葉高山櫟、昆欄樹等。次冠層的平均高度為 8 公尺，主要組成植物有台灣老葉兒樹、尖葉槭、刺葉桂櫻、黑星櫻、水絲梨、細枝鈴木、薄葉鈴木、台灣灰木、擬日本灰木、枇杷葉灰木、早田氏冬青、台灣樹參、疏果海桐等。下層的平均高度為 3-5 公尺，主要的組成植物有西施花、玉山女貞、狹葉蕨、阿里山十大功勞等。地被層的主要組成植物有川上氏雙蓋蕨、台灣鱗毛蕨、斜方複葉耳蕨、長葉鱗毛蕨、庵美雙蓋蕨、細齒貫眾蕨、瓦氏鱗毛蕨、華中瘤足蕨、尖葉耳蕨、雀梅藤、藤花椒、伏牛花、間型沿階草等。

十、常綠闊葉林

本植被型以樟科及殼斗科的植物為優勢，組成及結構均相當複雜，樹冠層的平均高度為 20 公尺，主要的組成植物有高山新木薑子、假長葉楠、霧社木薑子、長葉木薑子、狹葉櫟、錐果櫟、赤柯、大葉石櫟、三斗石櫟、銳葉高山櫟、昆欄樹等。次冠層的平均高度為 10 公尺，主要的組成植物有台灣老葉兒樹、尖

葉槭、刺葉桂櫻、黑星櫻、水絲梨、細枝柃木、薄葉柃木、台灣灰木、擬日本灰木、枇杷葉灰木、早田氏冬青、台灣樹參、疏果海桐等。下層的平均高度為 3-5 公尺，主要的組成植物有西施花、玉山女貞、狹葉莢?、阿里山十大功勞等。地被層的主要組成植物有川上氏雙蓋蕨、台灣鱗毛蕨、斜方複葉耳蕨、長葉鱗毛蕨、庵美雙蓋蕨、細齒貫眾蕨、瓦氏鱗毛蕨、華中瘤足蕨、尖葉耳蕨、雀梅藤、藤花椒、伏牛花、間型沿階草等。

第三節 苔蘚組成

苔蘚類的標本採集共有 716 份標本，採集編號為 2004/4/12 至 2004/4/18 (採集編號：0001-0164)、2004/4/26 至 2004/5/3 (採集編號：0165-0287)、2004/5/11 至 2004/5/18 (採集編號：0288-0616)、2004/6/12 至 2004/6/18 (採集編號：0617-0710)，目前正努力鑑定中。

附錄一 太魯閣國家公園的植物名錄

其他文獻未附錄的植物 稀有種(瀕危級、漸危級、稀有級)
台灣特有種 僅產於太魯閣國家公園

1. PTERIDOPHYTA 蕨類植物門

1. PSILOACEAE 松葉蕨科

1. *Psilotum nudum* (L.) Beauv. 松葉蕨

2. LYCOPODIACEAE 石松科

2. *Lycopodium annotinum* L. 杉葉蔓石松
3. *Lycopodium carinatum* Desv. 覆葉石松
4. *Lycopodium cernuum* L. 過山龍
5. *Lycopodium clavatum* L. 石松
6. *Lycopodium complanatum* L. 地刷子
7. *Lycopodium cunninghamioides* Hayata 寬葉石松
8. *Lycopodium fargesii* Hert. 銳葉石松
9. *Lycopodium fordii* Baker 福氏石松
10. *Lycopodium obscurum* L. 玉柏
11. *Lycopodium quasaipolytrichoides* Hayata 反捲葉石松
12. *Lycopodium selago* L. var. *appressum* Desv. 小杉葉石松
13. *Lycopodium serratum* Thunb. 千層塔
14. *Lycopodium sieboldii* Miq. 鱗葉石松
15. *Lycopodium squarrosum* G. Forst. 杉葉石松
16. *Lycopodium taiwanense* C. M. Kuo 台灣石松
17. *Lycopodium veitchii* H. Christ 玉山石松

3. SELAGINELLACEAE 卷柏科

18. *Selaginella ciliaris* (Retz.) Spring 緣毛卷柏
19. *Selaginella delicatula* (Desv.) Alston 全緣卷柏
20. *Selaginella doederleinii* Hieron. 生根卷柏
21. *Selaginella heterostachys* Baker 姬卷柏
22. *Selaginella involvens* (Sw.) Spring 密葉卷柏
23. *Selaginella labordei* Hieron. ex H Christ 玉山卷柏
24. *Selaginella leptophylla* Baker 膜葉卷柏
25. *Selaginella mollendorffii* Hieron. 異葉卷柏
26. *Selaginella pseudonipponica* Tagawa 擬日本卷柏
27. *Selaginella remotifolia* Spring 疏葉卷柏

28. *Selaginella stauntoniana* Spring 擬密葉卷柏
29. *Selaginella tamariscina* (Beauv.) Spring 萬年松

4. EQUISETACEAE 木賊科

30. *Equisetum ramosissimum* Desf. 木賊
31. *Equisetum ramosissimum* Desf. subsp. *debile* (Roxb.) Hauke 台灣木賊

5. OPHIOGLOSSACEAE 瓶爾小草科

32. *Botrychium lunaria* (L.) Sw. 扇羽陰地蕨
33. *Botrychium ternatum* (Thunb.) Sw. 大陰地蕨
34. *Ophioderma pendula* (L.) C. Presl 帶狀瓶爾小草
35. *Ophioglossum austroasiaticum* M. Nishida 高山瓶爾小草
36. *Ophioglossum thermale* Kom. 狹葉瓶爾小草

6. MARATTIACEAE 觀音座蓮屬科

37. *Angiopteris lygodiifolia* Rosenst. 觀音座蓮

7. OSMUNDACEAE 紫萁科

38. *Osmunda banksiifolia* (Presl) Kuhn 粗齒革葉紫萁
39. *Osmunda claytoniana* L. 絨假紫萁
40. *Osmunda japonica* Thunb. 紫萁

8. SCHIZAEACEAE 海金沙科

41. *Lygodium japonicum* (Thunb.) Sw. 海金沙

9. GLEICHENIACEAE 裏白科

42. *Dicranopteris linearis* (Burm. f.) Underw. var. *linearis* 芒萁
43. *Dicranopteris linearis* (Burm. f.) Underw. var. *montana* Holtt. 大羽芒萁
44. *Dicranopteris linearis* (Burm. f.) Underw. var. *subpeectinata* (H. Christ) Holtt. 賽芒萁
45. *Dicranopteris linearis* (Burm. f.) Underw. var. *tetraphulla* (Rosenst.) Nakai 蔓芒萁
46. *Diplopterygium glaucum* (Houtt.) Nakai 裏白

10. HYMENOPHYLLACEAE 膜蕨科

47. *Abrodictyum cumingii* C. Presl. 長片蕨
48. *Callistopteris apiifolia* (C. Presl.) Copel. 毛桿蕨
49. *Cephalomanes clathratum* (Tagawa) K. Iwats. 厚葉蕨
50. *Crepidomanes bilabiatum* (Nees & Blume) Copel. 圓唇假脈蕨
51. *Hymenophyllum fimbriatum* J. Sm. 叢葉蔞蕨

52. *Mecodium badium* (Hook. & Grev.) Copel. 蔴蕨
 53. *Mecodium oligosorum* (Makino) H. Ito 長毛蔴蕨
 54. *Mecodium polyanthos* (Sw.) Copel. 細葉蔴蕨
 55. *Selenodesmium obscurum* (Blume) Copel. 線片長筒蕨
 56. *Vandenboschia auriculata* (Blume) Copel. 瓶蕨

11. PLAGIOGYRIACEAE 瘤足蕨科

57. *Plagiogyria dunnii* Copel. 倒葉瘤足蕨
 58. *Plagiogyria euphlebia* (Kunze) Mett. 華中瘤足蕨
 59. *Plagiogyria formosana* Nakai 台灣瘤足蕨
 60. *Plagiogyria stenoptera* (Hance) Diels 耳形瘤足蕨

12. DICKSONIACEAE 蚌殼蕨科

61. *Cibotium barometz* (L.) J. Sm. 金狗毛蕨
 62. *Cibotium taiwanense* C. M. Kuo 台灣金狗毛蕨

13. CYATHEACEAE 桫欏科

63. *Cyathea lepifera* (J. Sm.) Copel. 筆筒樹
 64. *Cyathea metteniana* (Hance) C. Chr. & Tardieu 台灣樹蕨
 65. *Cyathea podophylla* (Hook.) Copel. 鬼桫欏
 66. *Cyathea spinulosa* Wall. ex Hook. 台灣桫欏

14. DENNSTAEDTIACEAE 碗蕨科

67. *Dennstaedtia hirsuta* (Sw.) Mett. ex Miq. 細毛碗蕨
 68. *Dennstaedtia scabra* (Wall. ex Hook.) Moore 碗蕨
 69. *Dennstaedtia scandens* (Blume.) Moore 刺柄碗蕨
 70. *Dennstaedtia smithii* (Hook.) Moore 司氏碗蕨
 71. *Histiopteris incisa* (Thunb.) J. Sm. 栗蕨
 72. *Hypolepis punctata* (Thunb.) Mett. 姬蕨
 73. *Hypolepis tenuifolia* (G Forst.) Bernh. 細葉姬蕨
 74. *Microlepia marginata* (Houtt.) C. Chr. 邊緣鱗蓋蕨
 75. *Microlepia speluncae* (L.) Moore 熱帶鱗蓋蕨
 76. *Microlepia strigosa* (Thunb.) C. Presl 粗毛鱗蓋蕨
 77. *Monachosorum henryi* Christ 稀子蕨
 78. *Monachosorum maximowiczii* (Baker) Hayata 岩穴蕨
 79. *Pteridium aquilinum* (L.) Kuhn subsp. *latiusculum* (Desv.) W. C. Shieh 蕨
 80. *Pteridium aquilinum* (L.) Kuhn subsp. *wightianum* (Wall.) W. C. Shieh 巒大蕨

15. LINDSAEACEAE 陵齒蕨科

81. *Lindsaea odorata* Roxb. 陵齒蕨
82. *Sphenomeris chusana* (L.) Copel. 烏蕨

16. DAVALLIACEAE 骨碎補科

83. *Araiostegia parvipinnata* (Hayata) Copel. 台灣小膜蓋蕨
84. *Davallia mariesii* T. Moore ex Baker. 海州骨碎補
85. *Humata griffithiana* (Hook.) C. Chr. 杯狀蓋陰石蕨
86. *Humata trifoliata* Cav. 鱗葉陰石蕨

17. OLEANDRACEAE 蓀蕨科

87. *Arthropteris palisotii* (Desv.) Alston 藤蕨
88. *Nephrolepis auriculata* (L.) Trimen 腎蕨
89. *Nephrolepis biserrata* (Sw.) Schott 長葉腎蕨
90. *Nephrolepis multiflora* (Roxb.) F. M. Jarrett & C. V. Morton 毛葉腎蕨

18. PTERIDACEAE 鳳尾蕨科

91. *Cheilanthes argentea* (Gmel.) Kunze 長柄粉背蕨
92. *Cheilanthes chusana* Hook. 細葉碎米蕨
93. *Cryptogramma brunoniana* Wall. ex Hook. & Grev. 高山珠蕨
94. *Cryptogramma stelleri* (S. G. Gmel.) Prantl 疏葉珠蕨
95. *Doryopteris concolor* (Langsd. & Fisch.) Kuhn 黑心蕨
96. *Onychium contiguum* C. Hope 高山金粉蕨
97. *Onychium japonicum* (Thunb.) Kunze 日本金粉蕨
98. *Pteris bella* Tagawa 長柄鳳尾蕨
99. *Pteris cretica* L. 大葉鳳尾蕨
100. *Pteris dactylina* Hook. 掌鳳尾蕨
101. *Pteris deltodon* Baker 岩鳳尾蕨
102. *Pteris dispar* Kunze 天草鳳尾蕨
103. *Pteris ensiformis* Burm. 箭葉鳳尾蕨
104. *Pteris excelsa* Gaud. 溪鳳尾蕨
105. *Pteris fauriei* Hieron. 傅氏鳳尾蕨
106. *Pteris formosana* Baker 台灣鳳尾蕨
107. *Pteris grevilleana* Wall. 翅柄鳳尾蕨
108. *Pteris kidoi* Kurata 城戶氏鳳尾蕨
109. *Pteris linearis* Poir. 三角脈鳳尾蕨
110. *Pteris multifida* Poir. 鳳尾蕨
111. *Pteris nipponica* W. C. Shieh 日本鳳尾蕨

- 112. *Pteris scabristipes* Tagawa 紅柄鳳尾蕨
- 113. *Pteris semipinnata* L. 半邊羽裂鳳尾蕨
- 114. *Pteris setulosocostulata* Hayata 有刺鳳尾蕨
- 115. *Pteris venusta* Kunze 爪哇鳳尾蕨
- 116. *Pteris vittata* L. 鱗蓋鳳尾蕨
- 117. *Pteris wallichiana* J.Agardh. 瓦氏鳳尾蕨

19. ADIANTACEAE 鐵線蕨科

- 118. *Adiantum capillus-junonis* Rupr. 團羽鐵線蕨
- 119. *Adiantum capillus-veneris* L. 鐵線蕨
- 120. *Adiantum caudatum* L. 鞭葉鐵線蕨
- 121. *Adiantum edgeworthii* Hook. 愛氏鐵線蕨
- 122. *Adiantum malesianum* J.Ghatak 馬來鐵線蕨
- 123. *Adiantum myriosorum* Baker 灰背鐵線蕨
- 124. *Adiantum roborowskii* Maxim. var. *taiwanianum* (Tagawa) W.C. Shieh 台灣高山鐵線蕨
- 125. *Coniogramme fraxinea* (D. Don) Diels 全緣鳳丫蕨
- 126. *Coniogramme intermedia* Heiron. 華鳳丫蕨
- 127. *Coniogramme japonica* (Thunb.) Diels 日本鳳丫蕨
- 128. *Pityrogramma calomelanos* (L.) Link 粉葉蕨

20. VITTARIACEAE 書帶蕨科

- 129. *Antrophyum formosanum* Hieron. 台灣車前蕨
- 130. *Antrophyum obovatum* Baker 車前蕨
- 131. *Vittaria flexuosa* Fée 書帶蕨
- 132. *Vittaria taeniophylla* Copel. 廣葉書帶蕨
- 133. *Vittaria zosterifolia* Willd. 垂葉書帶蕨

21. ONOCLEACEAE 球子蕨科

- 134. *Matteuccia orientalis* (Hook.) Trevis. 東方莢果蕨

22. BLECHNACEAE 烏毛蕨科

- 135. *Blechnum melanopus* Hook. 雉尾烏毛蕨
- 136. *Blechnum orientale* L. 烏毛蕨
- 137. *Struthiopteris eburnean* (H. Christ) Ching var. *obtuse* (Tagawa) Tagawa 天長羅曼蕨
- 138. *Struthiopteris hancockii* (Hance) Tagawa 韓氏羅曼蕨
- 139. *Woodwardia orientalis* Sw. var. *formosana* Rosenst. 台灣狗脊蕨
- 140. *Woodwardia unigemmata* (Makino) Nakai 生芽狗脊蕨

23. ASPIDIACEAE 三叉蕨科

141. *Ctenitis apiciflora* (Wall. ex Mett.) Ching 頂囊肋毛蕨
142. *Ctenitis eatonii* (Baker) Ching 愛德氏肋毛蕨
143. *Ctenitis kawakamii* (Hayata) Ching 川上氏肋毛蕨
144. *Ctenitis subglandulosa* (Hance) Ching 肋毛蕨
145. *Ctenitis transmorrisonensis* (Hayata) Tagawa 玉山肋毛蕨
146. *Ctenitopsis kusukusensis* (Hayata) C. Chr. ex Tardieu & C. Chr. 高士佛擬肋毛蕨
147. *Hypodematium crenatum* (Forsk.) Kuhn 腫足蕨
148. *Quercifilix zeylanica* (Houtt.) Copel. 地耳蕨
149. *Tectaria coadunata* (Wall. ex Hook. & Grev.) C. Chr. 陰地三叉蕨
150. *Tectaria decurrens* (Pr.) Copel. 翅柄三叉蕨
151. *Tectaria devexa* (Kze.) Copel. 薄葉三叉蕨
152. *Tectaria fauriei* Tagawa 傅氏三叉蕨
153. *Tectaria polymorpha* (Wall.) Copel. 南投三叉蕨
154. *Tectaria yunnanensis* (Baker) Ching 雲南三叉蕨

24. DRYOPTERIDACEAE 鱗毛蕨科

155. *Acrophorus stipellatus* T. Moore 魚鱗蕨
156. *Acrorumohra subreflexipinna* (Ogata) H. Ito 微變假複葉耳蕨
157. *Acrorumohra yoroi* (Seriz.) W. C. Shieh 玉山假複葉耳蕨
158. *Arachniodes aristata* (G. Forst.) Tindle 細葉複葉耳蕨
159. *Arachniodes festina* (Hance) Ching 台灣兩面複葉耳蕨
160. *Arachniodes pseudoaristata* (Tagawa) Ohwi 小葉複葉耳蕨
161. *Arachniodes rhomboides* (Wall. ex Mett.) Ching 斜方複葉耳蕨
162. *Cyrtogonellum fraxinellum* (H. Christ) Ching 柳葉蕨
163. *Cyrtomium caryotideum* (Wall. ex Hook. & Grev.) C. Presl 細齒貫眾蕨
164. *Cyrtomium falcatum* (L. f.) C. Presl 全緣貫眾蕨
165. *Cyrtomium hookerianum* (C. Presl) C. Chr. 狹葉貫眾蕨
166. *Cyrtomium macrophyllum* (Makino) Tagawa var. *acuminatum* (Diels) Tagawa
尖葉貫眾蕨
167. *Cyrtomium taiwanense* Tagawa 台灣貫眾蕨
168. *Dryopteris alpestris* Tagawa 腺鱗毛蕨
169. *Dryopteris atrata* (Wall. ex Kunze) Ching 桫欏鱗毛蕨
170. *Dryopteris austriaca* (Jacq.) Wayn. ex Schinz & Thell. 闊葉鱗毛蕨
171. *Dryopteris barbigera* (Hook.) Kuntze. 密毛鱗毛蕨
172. *Dryopteris chrysocoma* (H. Christ) C. Chr. 擬岩蕨
173. *Dryopteris costalisora* Tagawa 能高鱗毛蕨
174. *Dryopteris enneaphylla* (Baker) C. Chr. 頂羽鱗毛蕨

175. *Dryopteris enneaphylla* (Bak.) C. Chr. var. *pseudosieboldii* (Hayata) Tagawa & K. Iwats.
大頂羽鱗毛蕨
176. *Dryopteris fibrillosa* (C. B. Clarke) Hand.-Mzt. 密鱗毛蕨
177. *Dryopteris formosana* (H. Christ) C. Chr. 台灣鱗毛蕨
178. *Dryopteris hendersoni* (Bedd.) C. Chr. 小苞鱗毛蕨
179. *Dryopteris hypophlebia* Hayata 深山鱗毛蕨
180. *Dryopteris lacera* (Thunb.) Kuntze 二型鱗毛蕨
181. *Dryopteris lepidopoda* Hayata 厚葉鱗毛蕨
182. *Dryopteris reflexosquamata* Hayata 逆鱗毛蕨
183. *Dryopteris scottii* (Bedd.) Ching 史氏鱗毛蕨
184. *Dryopteris serratodentata* (Bedd.) Hayata 鋸齒葉鱗毛蕨
185. *Dryopteris sordidipes* Tagawa 落鱗毛蕨
186. *Dryopteris sparsa* (D. Don) Kuntze. 長葉鱗毛蕨
187. *Dryopteris squamiseta* (Hook.) Kuntze. 阿里山鱗毛蕨
188. *Dryopteris subatrata* Tagawa 細葉鱗毛蕨
189. *Dryopteris toyamae* Tagawa 外山氏鱗毛蕨
190. *Dryopteris varia* (L.) Ktze. 南海鱗毛蕨
191. *Dryopteris wallichiana* (Spreng.) Alston & Bonner 瓦氏鱗毛蕨
192. *Leptorumhra quadripinnata* (Hayata) H. Ito 毛苞擬複葉耳蕨
193. *Peranema cyatheoides* D. Don 柄囊蕨
194. *Polystichum acanthophyllum* (Franch.) H. Christ 針葉耳蕨
195. *Polystichum acutidens* H. Christ 台東耳蕨
196. *Polystichum deltodon* (Baker) Diels 對生耳蕨
197. *Polystichum duthiei* (C. Hope) C. Chr. 杜氏耳蕨
198. *Polystichum hancockii* (Hance) Diels 韓氏耳蕨
199. *Polystichum hecatopterum* Diels 鋸齒葉耳蕨
200. *Polystichum kiusiense* Tagawa 九州耳蕨
201. *Polystichum lachenense* (Hook.) Bedd. 高山耳蕨
202. *Polystichum lepidocaulon* (Hook.) J. Sm. 鞭葉耳蕨
203. *Polystichum morii* Hayata 玉山耳蕨
204. *Polystichum neolobatum* Nakai 硬葉耳蕨
205. *Polystichum nepalense* (Spreng.) C. Chr. 軟骨耳蕨
206. *Polystichum parvipinnulum* Tagawa 尖葉耳蕨
207. *Polystichum piceopaleaceum* Tagawa 黑鱗耳蕨
208. *Polystichum prescottianum* (Wall. ex Mett.) Moore 南湖耳蕨
209. *Polystichum prionolepis* Hayata 鋸葉耳蕨
210. *Polystichum stenophyllum* H. Christ 芽胞耳蕨
211. *Polystichum tsus-simense* (Hook.) J. Sm. 馬祖耳蕨

212. *Polystichum wilsonii* H. Christ 福山氏耳蕨

25. LOMARIOPSIDACEAE 羅蔓藤蕨科

213. *Bolbitis heteroclita* (C. Presl) Ching 尾葉實蕨

214. *Bolbitis subcordata* (Copel.) Ching 海南實蕨

215. *Egenolfia appendiculata* (Willd.) J. Sm. 刺蕨

216. *Elaphoglossum angulatum* (Blume) T. Moore 爪哇舌蕨

217. *Elaphoglossum commutatum* Alderw 大葉舌蕨

26. THELYPTERIDACEAE 金星蕨科

218. *Cyclosorus acuminatus* (Houtt.) Nakai 毛蕨

219. *Cyclosorus aridus* (D. Don) Ching 擬毛蕨

220. *Cyclosorus dentatus* (Forssk.) Ching 野毛蕨

221. *Cyclosorus parasiticus* (L.) Farw. 密毛毛蕨

222. *Cyclosorus subpubescens* (Blume) Ching 梳毛蕨

223. *Cyclosorus taiwanensis* (C. Chr.) H. Ito 台灣毛蕨

224. *Leptogramma tottooides* H. Ito 尾葉茯蕨

225. *Parathelypteris beddomei* (Baker) Ching 縮羽副金星蕨

226. *Phegopteris decursive-pinnata* (H. C. Hall) Fée 翅軸假金星蕨

227. *Pronephrium insularis* (K. Iwats.) Holtt. 變葉新月蕨

228. *Pseudophegopteris paludosa* (Blume) Ching 毛囊紫柄蕨

229. *Pseudophegopteris subaurita* (Tagawa) Ching 光囊紫柄蕨

230. *Stegnogramma dictyoclinoides* Ching 溪邊蕨

231. *Thelypteris esquirolii* (H. Christ) Ching 斜葉金星蕨

27. ATHYRIACEAE 蹄蓋蕨科

232. *Athyrium anisopterum* H. Christ 宿蹄蓋蕨

233. *Athyrium arisanense* (Hayata) Tagawa 阿里山蹄蓋蕨

234. *Athyrium cryptogrammoides* Hayata 合歡山蹄蓋蕨

235. *Athyrium drepanopterum* (Kunze) A. Brown ex Milde 細裂蹄蓋蕨

236. *Athyrium fragile* Tardieu 花蓮蹄蓋蕨

237. *Athyrium japonicum* (Thunb.) Copel. 東洋蹄蓋蕨

238. *Athyrium oppositipinum* Hayata 對生蹄蓋蕨

239. *Athyrium pycnosorum* H. Christ 深山蹄蓋蕨

240. *Athyrium reflexipinum* Hayata 逆葉蹄蓋蕨

241. *Athyrium silvicolium* Tagawa 高山蹄蓋蕨

242. *Athyrium strigillosum* (T. Moore ex E. J. Lowe) Salomon 生芽蹄蓋蕨

243. *Athyrium subrigescens* (Hayata) Hayata ex H. Ito 姬蹄蓋蕨

244. *Athyrium tozanense* (Hayata) Hayata 蓬萊蹄蓋蕨
 245. *Athyrium vidalii* (Franch. & Sav.) Nakai 山蹄蓋蕨
 246. *Cornopteris decurrenti-alatum* (Hook.) Nakai 貞蕨
 247. *Cornopteris fluvialis* (Hayata) Tagawa 大葉貞蕨
 248. *Cystopteris fragilis* (L.) Bernh. 冷蕨
 249. *Cystopteris japonica* Luer. 毛冷蕨
 250. *Cystopteris moupinensis* Franch. 寬葉冷蕨
 251. *Cystopteris tenuisecta* (Blume) Mett. 粗柄毛冷蕨
 252. *Diplaziosis javanica* (Blume) C. Chr. 腸蕨
 253. *Diplazium amamanum* Tagawa 奄美雙蓋蕨
 254. *Diplazium dilatatum* Blume 廣葉鋸齒雙蓋蕨
 255. *Diplazium doederleinii* (Luer.) Makino 德氏雙蓋蕨
 256. *Diplazium esculentum* (Retz.) Sw. 過溝菜蕨
 257. *Diplazium kawakamii* Hayata 川上氏雙蓋蕨
 258. *Diplazium megaphyllum* (Baker) H. Christ 大葉雙蓋蕨
 259. *Diplazium mettenianum* (Miq.) C. Chr. 深山雙蓋蕨
 260. *Diplazium pseudodoederleinii* Hayata 擬德氏雙蓋蕨
 261. *Diplazium subsinuatum* (Wall. ex Hook. & Grev.) Tagawa 單葉雙蓋蕨
 262. *Diplazium wichurae* (Mett.) Diels 鋸齒雙蓋蕨
 263. *Gymnocarpium oyamense* (Baker) Ching 羽節蕨
 264. *Gymnocarpium remotepinnatum* (Hayata) Ching 細裂羽節蕨
 265. *Woodsia okamotoi* Tagawa 岡本氏岩蕨
 266. *Woodsia polystichoides* D. C. Eaton 岩蕨

28. ASPLENIACEAE 鐵角蕨科

267. *Asplenium adiantoides* (L.) C. Chr. 革葉鐵角蕨
 268. *Asplenium adiantumnigrum* L. 深山鐵角蕨
 269. *Asplenium antiquum* Makino 山蘇花
 270. *Asplenium australasicum* (J. Sm.) Hook. 南洋山蘇花
 271. *Asplenium capillipes* Makino 姬鐵角蕨
 272. *Asplenium cuneatiforme* Christ 大蓬萊鐵角蕨
 273. *Asplenium ensiforme* Wall. ex Hook. & Grev. 劍葉鐵角蕨
 274. *Asplenium excisum* C. Presl 剪葉鐵角蕨
 275. *Asplenium griffithianum* Hook. 叢葉鐵角蕨
 276. *Asplenium laciniatum* D. Don 鱗柄鐵角蕨
 277. *Asplenium neolaserpitiifolium* Tardieu & Ching 大黑柄鐵角蕨
 278. *Asplenium nidus* L. 台灣山蘇花
 279. *Asplenium normale* D. Don 生芽鐵角蕨

280. *Asplenium oldhami* Hance 俄氏鐵角蕨
 281. *Asplenium pekinense* Hance 北京鐵角蕨
 282. *Asplenium planicaule* Wall. ex Hook. 斜葉鐵角蕨
 283. *Asplenium pulcherrimum* (Baker.) Ching ex Tardieu 細葉鐵角蕨
 284. *Asplenium ritoense* Hayata 尖葉鐵角蕨
 285. *Asplenium ruta-muraria* L. 銀杏葉鐵角蕨
 286. *Asplenium scolopendrium* L 對開蕨
 287. *Asplenium septentrionale* (L.) Hoffm. 線葉鐵角蕨
 288. *Asplenium tenuicaule* Hayata 小葉鐵角蕨
 289. *Asplenium tenuifolium* D. Don 薄葉鐵角蕨
 290. *Asplenium trichomanes* L. 鐵角蕨
 291. *Asplenium tripteropus* Nakai 三翅鐵角蕨
 292. *Asplenium unilaterale* Lam. 單邊鐵角蕨
 293. *Asplenium viride* Hudson 綠柄鐵角蕨
 294. *Asplenium wilfordii* Mett. ex Kuhn. 威氏鐵角蕨 flora 第二版未附錄
 295. *Asplenium yunnanense* Franch. 雲南鐵角蕨

29. CHEIROPLEURIACEAE 燕尾蕨科

296. *Cheiropleuria bicuspis* (Blume) C. Presl 燕尾蕨

30. POLYPODIACEAE 水龍骨科

297. *Aglaomorpha meyeniana* Schott 連珠蕨
 298. *Arthromeris lehmannii* (Mett.) Ching 肢節蕨
 299. *Colysis pothifolia* (Buch. -Ham. ex D. Don) C. Presl 大線蕨
 300. *Colysis wrightii* (Hook.) Ching 萊氏線蕨
 301. *Crypsinus echinosporus* (Tagawa) Tagawa 大葉玉山蕨
 302. *Crypsinus engleri* (Luerss.) Copel. 恩氏蕨
 303. *Crypsinus hastatus* (Thunb.) Copel. 三葉蕨
 304. *Crypsinus quasidivaticatus* (Hayata) Copel. 玉山蕨
 305. *Crypsinus taeniatus* (Sw.) Copel. var. *palmatus* (Blume.) Tagawa 掌葉蕨
 306. *Crypsinus taiwanensis* (Tagawa) Tagawa 台灣蕨
 307. *Dryotaenium miyoshianum* Makino 二條線蕨
 308. *Drynaria fortunei* (Kunze ex Mett.) J. Sm. 槲蕨
 309. *Lemmaphyllum microphyllum* C. Presl 抱樹蕨
 310. *Lepisorus clathratus* (Clarke) Ching 網眼瓦蕨
 311. *Lepisorus kawakamii* (Hayata) Tagawa 鱗瓦蕨
 312. *Lepisorus megasorus* (C. Chr.) Ching 長柄瓦蕨
 313. *Lepisorus monilisorus* (Hayata) Tagawa 擬笄瓦蕨

314. *Lepisorus morrisonensis* (Hayata) H. Ito 玉山瓦葦
 315. *Lepisorus obscurevenulosus* (Hayata) Ching 奧瓦葦
 316. *Lepisorus pseudoussuriensis* Tagawa 擬烏蘇里瓦葦
 317. *Lepisorus thunbergianus* (Kaulf.) Ching 瓦葦
 318. *Lepisorus tosaensis* (Makino) H. Ito 擬瓦葦
 319. *Loxogramme formosana* Nakai 台灣劍蕨
 320. *Loxogramme remotefrondigera* Hayata 長柄劍蕨
 321. *Loxogramme salicifolia* (Makino) Makino 柳葉劍蕨
 322. *Microsorium buergerianum* (Miq.) Ching 波氏星蕨
 323. *Microsorium dilatatum* (Bedd.) Sledge 箭葉星蕨
 324. *Microsorium fortunei* (T. Moore) Ching 大星蕨
 325. *Microsorium membranaceum* (D. Don) Ching 膜葉星蕨
 326. *Microsorium pteropus* (Blume) Copel. 三叉葉星蕨
 327. *Microsorium punctatum* (L.) Copel. 星蕨
 328. *Neocheiropteris ensata* (Thunb.) Ching 扇蕨
 329. *Phymatosourm migrescens* (Blume) Pic. Serm. 薄葉擬蕨蕨
 330. *Polypodium amoenum* Wall. ex Mett. 阿里山水龍骨
 331. *Polypodium argutum* Wall. ex Hook. 箭葉水龍骨
 332. *Polypodium formosanum* Baker 台灣水龍骨
 333. *Polypodium raishanense* Rosenst. 大葉水龍骨
 334. *Polypodium transpianense* Yamam. 疏毛水龍骨
 335. *Pseudodrynaria coronans* (Wall. ex Mett.) Ching 崖薑蕨
 336. *Pyrrosia gralla* (Giesenh.) Ching 中國石葦
 337. *Pyrrosia linearifolia* (Hook.) Ching 絨毛石葦
 338. *Pyrrosia lingua* (Thunb.) Farw. 石葦
 339. *Pyrrosia matsudae* (Hayata) Tagawa 松田氏石葦
 340. *Pyrrosia polydactyla* (Hance) Ching 槭葉石葦
 341. *Pyrrosia sheareri* (Baker) Ching 廬山石葦
 342. *Pyrrosia transmorrisonensis* (Hayata) Ching 玉山石葦

31. GRAMMITIDACEAE 禾葉蕨科

343. *Ctenopteris curtisii* (Baker) Copel. 蒿蕨
 344. *Ctenopteris obliquata* (Blume) Copel. 密毛蒿蕨
 345. *Ctenopteris subfalcata* (Blume) Kunze 虎尾蒿蕨
 346. *Grammitis congener* Blume 大武禾葉蕨
 347. *Prosaptia contigua* (G. Forst.) C. Presl 穴子蕨
 348. *Xiphopteris okuboi* (Yatabe) Copel. 梳葉蕨

2. GYMNOSPERMAE 裸子植物門

1. TAXACEAE 紅豆杉科

1. *Taxus sumatrana* (Miq.) de Laub. 南洋紅豆杉

2. CEPHALOTAXACEAE 粗榧科

2. *Cephalotaxus wilsoniana* Hayata 台灣粗榧

3. PODOCARPACEAE 羅漢松科

3. *Podocarpus macrophyllus* (Thunb.) Sweet 大葉羅漢松

4. PINACEAE 松科

4. *Abies kawakamii* (Hayata) Tak. Itô 台灣冷杉
5. *Picea morrisonicola* Hayata 台灣雲杉
6. *Pinus armandii* Franchet var. *masteriana* Hayata 台灣華山松
7. *Pinus morrisonicola* Hayata 台灣五葉松
8. *Pinus taiwanensis* Hayata 台灣二葉松
9. *Pseudotsuga wilsoniana* Hayata 台灣黃杉
10. *Tsuga chinensis* (Franch.) Pritz. ex Diels var. *formosana* (Hayata) H.L. Li & H. Keng 台灣鐵杉

5. TAXODIACEAE 杉科

11. *Cunninghamia konishii* Hayata 巒大杉
12. *Taiwania cryptomerioides* Hayata 台灣杉

6. CUPRESSACEAE 柏科

13. *Chamaecyparis formosensis* Matsum. 紅檜
14. *Chamaecyparis obtusa* Siebold & Zucc. var. *formosana* (Hayata) Rehder 台灣扁柏
15. *Juniperus chinensis* L. var. *tsukusiensis* R. P. Adams & C. H. Hsieh 清水圓柏
16. *Juniperus formosana* Hayata 刺柏
17. *Juniperus squamata* Buch.-Ham. ex Lamb. 香青

3. DICOTYLEDON 雙子葉植物亞門

1. MYRIACEAE 楊梅科

1. *Myrica rubra* (Lour.) Siebold & Zucc. 楊梅

2. JUGLANDACEAE 胡桃科

2. *Engelhardia roxburghiana* Wall. 黃杞
3. *Juglans cathayensis* Dode 野核桃
4. *Platycarya strobilacea* Siebold & Zucc. 化香樹

3. SALICACEAE 楊柳科

5. *Salix fulvopubescens* Hayata 褐毛柳
6. *Salix taiwanalpina* Kimura 台灣山柳

4. BETULACEAE 樺木科

7. *Alnus formosana* (Burkill ex Forbes & Hemsl.) Makino 台灣赤楊
8. *Carpinus hebestroma* Yamam 太魯閣千金榆
9. *Carpinus kawakamii* Hayata 阿里山千金榆
10. *Carpinus rankanensis* Hayata 蘭邯千金榆

5. FAGACEAE 殼斗科

11. *Castanopsis cuspidata* (Thunb.) Schottky var. *carlesii* (Hemsl.) Yamaz 長尾尖葉櫟
12. *Castanopsis kusanoi* Hayata 細刺苦櫟
13. *Cyclobalanopsis glauca* (Thunb.) Oerst. 青剛櫟
14. *Cyclobalanopsis glauca* (Thunb.) Oerst. Var. *Kuyuensis* (J. C. Liao) J. C. Liao 谷園青剛櫟
15. *Cyclobalanopsis globosa* W. F. Lin & T. Liu 圓果青剛櫟
16. *Cyclobalanopsis longinux* (Hayata) Schottky 錐果櫟
17. *Cyclobalanopsis morii* (Hayata) Schottky 赤柯
18. *Cyclobalanopsis stenophylloides* (Hayata) Kudo & Masam. ex Kudo 狹葉櫟
19. *Lithocarpus amygdalifolius* (Skan ex Forbes & Hemsl.) Hayata 杏葉石櫟
20. *Lithocarpus castanopsisifolius* (Hayata) Hayata 鬼石櫟
21. *Pasania cornea* (Lour.) J. C. Liao 後大埔石櫟
22. *Pasania hancei* (Benth.) Schottky var. *ternaticupula* (Hayata) J. C. Liao 三斗石櫟
23. *Pasania harlandii* (Hance) Oerst. 短尾葉石櫟
24. *Pasania kawakamii* (Hayata) Schottky 大葉石櫟
25. *Pasania konishii* (Hayata) Schottky 油葉石櫟
26. *Quercus spinosa* David ex Franch. 高山櫟
27. *Quercus tarokoensis* Hayata 太魯閣櫟
28. *Quercus tatakaensis* Tomiya 銳葉高山櫟
29. *Quercus variabilis* Blume 栓皮櫟

6. ULMACEAE 榆科

30. *Aphananthe aspera* (Thunb.) Planch. 糙葉樹
31. *Celtis biondii* Pamp. 沙楠子樹
32. *Celtis formosana* Hayata 石朴
33. *Celtis sinensis* Pers. 朴樹
34. *Trema orientalis* (L.) Blume 山黃麻
35. *Ulmus uyematsui* Hayata 阿里山榆
36. *Zelkova serrata* (Thunb.) Makino 欖

7. MORACEAE 桑科

37. *Broussonetia papyrifera* (L.) L'Hér. ex Vent. 構樹
38. *Ficus ampelas* Burm. f. 菲律賓榕
39. *Ficus caulocarpa* (Miq.) Miq. 大葉雀榕
40. *Ficus erecta* Thunb. var. *beeheyana* (Hook. & Arn.) King 牛奶榕
41. *Ficus fistulosa* Reinw. ex Blume 豬母乳
42. *Ficus formosana* Maxim. 天仙果
43. *Ficus irisana* Elmer 澀葉榕
44. *Ficus microcarpa* L. f. 榕樹
45. *Ficus microcarpa* L. f. var. *crassifolia* (W. C. Shieh) J. C. Liao 厚葉榕
46. *Ficus nervosa* Heyne ex Roth. 九重吹
47. *Ficus pedunculosa* Miq. 蔓榕
48. *Ficus pumila* L. 薜荔
49. *Ficus pumila* L. var. *awkeotsang* (Makino) Corner 愛玉子
50. *Ficus sarmentosa* Buch. -Ham. ex Sm. var. *henryi* (King ex Oliv) Corner 阿里山珍珠蓮
51. *Ficus sarmentosa* Buch. -Ham. ex Sm. var. *nipponica* (Franch. & Sav.) Corner 珍珠蓮
52. *Ficus septica* Burm. f. 大冇榕
53. *Ficus superba* (Miq.) Miq. var. *japonica* Miq. 雀榕
54. *Ficus tannoensis* Hayata 濱榕
55. *Ficus tannoensis* Hayata f. *rhombofolia* Hayata 菱葉濱榕
56. *Ficus vaccinioides* Hemsl. ex King 越橘葉蔓榕
57. *Ficus variegata* Blume var. *garciae* (Elm.) Corner 幹花榕
58. *Ficus virgata* Reinw. ex Blume 白肉榕
59. *Humulus scandens* (Lour.) Merr. 葎草
60. *Maclura cochinchinensis* (Lour.) Corner 柘樹
61. *Morus australis* Poir. 小桑樹

8. URTICACEAE 蕁麻科

62. *Boehmeria blinii* H. Lév. Var. *podocarpa* W. T. Wang 柄果芋麻

63. *Boehmeria densiflora* Hook. & Arn. 密花芋麻
64. *Boehmeria formosana* Hayata 台灣芋麻
65. *Boehmeria hwalliensis* Y. C. Liu & F. Y. Lu 花蓮芋麻
66. *Boehmeria nivea* (L.) Gaudich var. *tenacissima* (Gaudich.) Miq. 青芋麻
67. *Boehmeria pilosiuscula* (Blume) Hassk. 華南芋麻
68. *Boehmeria pilushanensis* Y. C. Liu & F. Y. Lu 畢祿山芋麻
69. *Boehmeria wattersii* (Hance) B. L. Shih & Yuen P. Yang 長葉芋麻
70. *Chamabainia cuspidata* Wight 蟲蟻麻
71. *Debregeasia orientalis* C. J. Chen 水麻
72. *Dendrocnide meyeniana* (Walp.) Chew 咬人狗
73. *Elatostema edule* C. B. Rob. 食用樓梯草
74. *Elatostema hirtellipedunculatum* B. L. Shih & Y. P. Yang 糙梗樓梯草
75. *Elatostema lineolatum* Wight var. *majus* Wedd. 冷清草
76. *Elatostema parvum* (Blume) Miq. 絨莖樓梯草
77. *Elatostema platyphylloides* B. L. Shih & P. Yang 闊葉樓梯草
78. *Elatostema trilobulatum* (Hayata) Yamaz. 裂葉樓梯草
79. *Gonostegia hirta* (Blume) Miq. 糯米團
80. *Gonostegia matsudai* (Yamam.) Yamam. & Masam. 小葉石薯
81. *Laportea bulbifera* (Siebold. & Zucc.) Wedd. 珠芽桑葉麻
82. *Lecanthus peduncularis* (Wall. ex Royle) Wedd. 長梗盤花麻
83. *Nanocnide japonica* Blume 花點草
84. *Oreocnide pedunculata* (Shirai) Masam. 長梗紫麻
85. *Pellionia radicans* (Siebold & Zucc.) Wedd. 赤車使者
86. *Pilea angulata* (Blume) Blume 長柄冷水麻
87. *Pilea aquarum* Dunn subsp. *brevicornuta* (Hayata) C. J. Chen 短角冷水麻
88. *Pilea funkikensis* Hayata 奮起湖冷水麻
89. *Pilea matsudeae* Yamam. 細尾冷水麻
90. *Pilea melastomoides* (Poir.) Wedd. 大冷水麻
91. *Pilea microphylla* (L.) Liebm. 小葉冷水麻
92. *Pilea peploides* (Gaudich.) Hook. & Arn. 矮冷水麻
93. *Pilea plataniflora* C. H. Wright 西南冷水麻
94. *Pilea pumila* (L.) A. Gray 透莖冷水麻
95. *Pilea rotundinucula* Hayata 圓果冷水麻
96. *Pilea somae* Hayata 細葉冷水麻
97. *Pouzolzia elegans* Wedd. 水雞油
98. *Pouzolzia zeylanica* (L.) Benn. 霧水葛
99. *Procris laevigata* Blume 烏來麻
100. *Urtica taiwaniana* S. S. Ying 台灣蕁麻

101. *Urtica thunbergiana* Sieb. & Zucc. 蕁麻 (咬人貓)

9. PROTEACEAE 山龍眼科

102. *Helicia formosana* Hemsl. 山龍眼

9A. OLACACEAE 鐵青樹科

103. *Schoepfia jasminodora* Siebold & Zucc. 青皮木

10. SANTALACEAE 檀香科

104. *Thesium chinense* Turcz. 百蕊草

11. LORANTHACEAE 桑寄生科

105. *Loranthus delavayi* Van Tieghem 桐樹桑寄生

106. *Loranthus kaoi* (J. M. Chao) H. S. Kiu 高氏桑寄生

107. *Taxillus liquidambaricolus* (Hayata) Hosok 大葉桑寄生

108. *Taxillus lonicerifolius* (Hayata) S. T. Chiu 忍冬葉桑寄生

109. *Taxillus matsudai* (Hayata) Danser 松寄生

110. *Viscum alniformosanae* Hayata 台灣槲寄生

111. *Viscum articulatum* Burm. 桐櫟柿寄生

12. BALANOPHORACEAE 蛇菰科

112. *Balanophora harlandii* Hook. f. 筆頭蛇菰

113. *Balanophora laxiflora* Hemsl. ex Forbes & Hemsl. 穗花蛇菰

114. *Balanophora wrightii* Makino 海桐生蛇菰

13. POLYGONACEAE 蓼科

115. *Polygonum aviculare* L. 扁蓄

116. *Polygonum barbatum* L. 毛蓼

117. *Polygonum chinense* L. 火炭母草

118. *Polygonum dichotomum* Blume 水紅骨蛇

119. *Polygonum cuspidatum* Siebold & Zucc. 虎杖

120. *Polygonum lapathifolium* L. 早苗蓼

121. *Polygonum multiflorum* Thunb. var. *hypoleucum* (Ohwi) T. S. Liu, S. S. Ying & M. J. Lai
台灣何首烏

122. *Polygonum nepalense* Meisn. 尼泊爾蓼

123. *Polygonum orientale* L. 紅蓼

124. *Polygonum persicaria* L. 春蓼

125. *Polygonum pilushanense* Y. C. Liu & C. S. Ou 畢祿山蓼

126. *Polygonum plebeium* R. Brown 假扁蓄
 127. *Polygonum runcinatum* Buch.-Ham. ex D. Don 玉山蓼
 128. *Polygonum senticosum* (Meisn.) Franch. & Sav. 刺蓼
 129. *Polygonum thunbergii* Siebold & Zucc. 戟葉蓼
 130. *Polygonum virginatum* L. var. *filiforme* (Thunb.) Nakai 金線草
 131. *Rumex crispus* L. 皺葉酸模

14. PHYTOLACCACEAE 商陸科

132. *Phytolacca japonica* Makino 日本商陸

15. NYCTAGINACEAE 紫茉莉科

133. *Pisonia aculeata* L. 腺果藤
 134. *Pisonia umbellifera* (Forst.) Seem. 皮孫木

16. MOLLUGINACEAE 粟米草科

135. *Mollugo stricta* L. 粟米草

17. PORTULACACEAE 馬齒莧科

136. *Talinum paniculatum* (Jacq.) Gaertn. 土人參

18. CARYOPHYLLACEAE 石竹科

137. *Arenaria subpilosa* (Hayata) Ohwi 亞毛無心菜
 138. *Arenaria takasagomontana* (Masam.) S. S. Ying 高山無心菜
 139. *Cerastium formosanum* Ohwi 台灣卷耳
 140. *Cerastium holosteoides* Fr. var. *hallaisanense* (Nakai) Mizush. 卷耳
 141. *Cerastium trigynum* Vill. var. *morrisonense* (Hayata) Hayata 玉山卷耳
 142. *Cucubalus baccifer* L. 狗筋蔓
 143. *Dianthus pygmaeus* Hayata 玉山石竹
 144. *Dianthus pygmaeus* Hayata f. *albiflorus* (S. S. Ying) S. S. Ying 白花玉山石竹
 145. *Dianthus superbus* L. var. *longicalycinus* (Maxim.) Will. 長萼瞿麥
 146. *Drymaria diandra* Blume 荷蓮豆草
 147. *Moehringia trinervia* (L.) Clairv. 三脈種阜草
 148. *Sagina japonica* (Sw. ex Steud) Ohwi 瓜槌草
 149. *Silene glabella* (Ohwi) S. S. Ying 南湖大山蠅子草
 150. *Silene fortunei* Vis. 蠅子草
 151. *Silene morrisonmontana* (Hayata) Ohwi & H. Ohashi 玉山蠅子草
 152. *Stellaria aquatica* (L.) Scop. 鵝兒腸
 153. *Stellaria arisanensis* (Hayata) Hayata 阿里山繁縷

154. *Stellaria media* (L.) Vill. 繁縷
155. *Stellaria saxatilis* Buch.-Ham. ex D. Don 疏花繁縷

19. CHENOPODIACEAE 藜科

156. *Chenopodium acuminatum* Willd. subsp. *virgatum* (Thunb.) Kitam. 變葉藜
157. *Chenopodium ambrosioides* L. 臭杏

20. AMARANTHACEAE 莧科

158. *Achyranthes aspera* L. var. *indica* L. 印度牛膝
159. *Achyranthes aspera* L. var. *rubrofusca* Hook. f. 紫莖牛膝
160. *Achyranthes bidentata* Blume 牛膝
161. *Achyranthes bidentata* Blume var. *japonica* Miq. 日本牛膝
162. *Alternanthera sessilis* (L.) R. Br. 蓮子草
163. *Amaranthus spinosus* L. 刺莧
164. *Amaranthus viridis* L. 野莧菜

21. MAGNOLIACEAE 木蘭科

165. *Michelia compressa* (Maxim.) Sargent 烏心石

22. SCHISANDRACEAE 五味子科

166. *Schisandra arisanensis* Hayata 阿里山五味子

23. ILLICIIACEAE 八角科

167. *Illicium anisatum* L. 白花八角
168. *Illicium arborescens* Hayata 台灣八角

24. LAURACEAE 樟科

169. *Beilschmiedia erythrophloia* Hayata 瓊楠
170. *Cinnamomum camphora* (L.) J. Presl. 樟樹
171. *Cinnamomum insulari-montanum* Hayata 台灣肉桂
172. *Cinnamomum osmophloeum* Kaneh. 土肉桂
173. *Cinnamomum subavenium* Miq. 香桂
174. *Cryptocarya chinensis* (Hance) Hemsl. 厚殼桂
175. *Cryptocarya concinna* Hance 土楠
176. *Lindera megaphylla* Hemsl. 大香葉樹
177. *Litsea acuminata* (Blume) Kurata 長葉木薑子
178. *Litsea akoensis* Hayata 屏東木薑子
179. *Litsea coreana* H. Lév. 鹿皮斑木薑子

180. *Litsea cubeba* (Lour.) Pers. 山胡椒
181. *Litsea elongata* (Wall. ex Nees) Benth. & Hook. f. var. *mushaensis* (Hayata) J. C. Liao
霧社木薑子
182. *Litsea hypophaea* Hayata 黃肉樹
183. *Litsea morrisonensis* Hayata 玉山木薑子
184. *Machilus japonica* Siebold & Zucc. 假長葉楠
185. *Machilus japonica* Siebold & Zucc. var. *kusanoi* (Hayata) J.C. Liao 大葉楠
186. *Machilus thunbergii* Siebold & Zucc. 豬腳楠
187. *Machilus zuihoensis* Hayata 香楠
188. *Machilus zuihoensis* Hayata var. *mushaensis* (F. Y. Lu) Y. C. Liu 青葉楠
189. *Neolitsea aciculata* (Blume) Koidz. Var. *variabilissima* (Hayata) J. C. Liao 變葉新木薑子
190. *Neolitsea acuminatissima* (Hayata) Kaneh. & Sasaki 高山新木薑子
191. *Neolitsea konishii* (Hayata) Kaneh. & Sasaki 五掌楠
192. *Neolitsea parvigemma* (Hayata) Kaneh. & Sasaki 小芽新木薑子
193. *Phoebe formosana* (Hayata) Hayata 台灣雅楠

25. TROCHODENDRACEAE 昆欄樹科

194. *Trochodendron aralioides* Siebold & Zucc. 昆欄樹

26. RANUNCULACEAE 毛茛科

195. *Aconitum fukutomei* Hayata 台灣烏頭
196. *Aconitum fukutomei* Hayata var. *formosanum* (Tamura) T. Y. A. Yang & T. C. Huang 蔓烏頭
197. *Anemone stolonifera* Maxim. 匍枝銀蓮花
198. *Anemone vitifolia* Buch.-Ham. ex DC. 小白頭翁
199. *Calathodes polycarpa* Ohwi 多果雞爪草
200. *Cimicifuga simplex* (DC.) Wormsk. ex Turcz. 單穗升麻
201. *Clematis chinensis* Osbeck 威靈仙
202. *Clematis formosana* Kuntze 台灣鐵線蓮
203. *Clematis gouriana* Roxb. ex. DC. subsp. *lishanensis* T. T. A. Yang & T. C. Huang
梨山小蓑衣藤
204. *Clematis henryi* Oliv. 薄單葉鐵線蓮
205. *Clematis lasiantha* Maxim. 小木通
206. *Clematis leschenaultiana* DC. 銹毛鐵線蓮
207. *Clematis meyeniana* Walp. 麥氏鐵線蓮
208. *Clematis montana* Buch.-Ham. ex DC. 繡球藤
209. *Clematis psilandra* Kitag. 台灣牡丹藤
210. *Clematis tsugetorum* Ohwi 高山鐵線蓮
211. *Clematis uncinata* Champ. ex Benth 柱果鐵線蓮

212. *Coptis quinquefolia* Miq. 五葉黃連
 213. *Ranunculus cantoniensis* DC. 水辣菜
 214. *Ranunculus cheirophyllus* Hayata 掌葉毛茛
 215. *Ranunculus formosa-montanus* Ohwi 蓬萊毛茛
 216. *Ranunculus junipericola* Ohwi 檜林毛茛
 217. *Ranunculus morii* (Yamam.) Ohwi 森氏毛茛
 218. *Ranunculus nankotaizanus* Ohwi 南湖毛茛
 219. *Ranunculus taisanensis* Hayata 鹿場毛茛
 220. *Thalictrum javanicum* Blume var. *puberulum* W. T. Wang 微毛爪哇唐松草
 221. *Thalictrum myriophyllum* Ohwi 密葉唐松草
 222. *Thalictrum rubescens* Ohwi 南湖唐松草
 223. *Thalictrum sessile* Hayata 玉山唐松草
 224. *Thalictrum urbaini* Hayata 傅氏唐松草
 225. *Thalictrum urbaini* Hayata var. *majus* T. Shimizu 大花傅氏唐松草
 226. *Trollius taihasenzanensis* Masam 台灣金蓮花

27. BERBERIDACEAE 小蘗科

227. *Berberis aristatoserrulata* Hayata 長葉小蘗
 228. *Berberis brevisepala* Hayata 高山小蘗
 229. *Berberis chingshuiensis* Shimizu 清水山小蘗
 230. *Berberis kawakamii* Hayata 台灣小蘗
 231. *Berberis morrisonensis* Hayata 玉山小蘗
 232. *Berberis tarokoensis* S. Y. Lu & P. Yang 太魯閣小蘗
 233. *Dysosma pleiantha* (Hance) Woodson 八角蓮
 234. *Mahonia oiwakensis* Hayata 阿里山十大功勞

28. LARDIZABALACEAE 木通科

235. *Akebia longeracemosa* Matsum. 長序木通
 236. *Akebia trifoliata* (Thumb.) Koidz. Subsp. *australis* (Diels) T. Shimizu 白木通
 237. *Stauntonia obovatifoliola* Hayata 石月
 238. *Stauntonia purpurea* Y. C. Liu & F. Y. Lu 紫花野木瓜

29. MENISPERMACEAE 防己科

239. *Cocculus orbiculatus* (L.) DC. 木防己
 240. *Cyclea gracillima* Diels 土防己
 241. *Cyclea ochiaiana* (Yamamoto) S. F. Huang & T. C. Huang 台灣土防己
 242. *Pericampylus formosanus* Kiels 蓬萊藤
 243. *Stephania cephalantha* Hayata 大還魂

244. *Stephania japonica* (Thunb.) Miers 千金藤

30. PIPERACEAE 胡椒科

245. *Peperomia japonica* Makino 椒草
246. *Peperomia nakaharai* Hayata 山椒草
247. *Peperomia reflexa* (L. f.) A. Dietr. 小椒草
248. *Piper kadsura* (Choisy) Ohwi 風藤
249. *Piper umbellatum* L. 台灣胡椒

31. CHLORANTHACEAE 金粟蘭科

250. *Chloranthus oldhami* Solms 台灣及己
251. *Sarcandra glabra* (Thunb.) Nakai 草珊瑚

32. ARISTOLOCHIACEAE 馬兜鈴科

252. *Aristolochia heterophylla* Hemsl. 異葉馬兜鈴
253. *Aristolochia kaempferi* Willd. 大葉馬兜鈴
254. *Asarum caudigerum* Hance 薄葉細辛
255. *Asarum macranthum* Hook. f. 大花細辛

33. RAFFLESIACEAE 大花草科

256. *Mitrastemon kawasasakii* Hayata 台灣奴草

34. ACTINIDIACEAE 獼猴桃科

257. *Actinidia callosa* Lindl. 硬齒獼猴桃
258. *Actinidia callosa* Lindl. var. *ephippioidea* C. F. Liang 駝齒獼猴桃
259. *Actinidia chinensis* Planch. var. *setosa* H. L. Li 台灣羊桃
260. *Saurauia tristyla* DC. var. *oldhamii* (Hemsl.) Finet & Gagnep. 水冬瓜

35. THEACEAE 茶科

261. *Adinandra formosana* Hayata 台灣楊桐
262. *Camellia brevistyla* (Hayata) Cohen-Stuart 短柱山茶
263. *Camellia japonica* L. 日本山茶
264. *Camellia sinensis* (L.) Kuntze f. *formosensis* Kitam. 台灣山茶
265. *Cleyera japonica* Thunb. 紅淡比
266. *Cleyera japonica* Thunb. var. *morii* (Yamam.) Masam. 森氏紅淡比
267. *Cleyera japonica* Thunb. var. *taipinensis* H. Keng 太平紅淡比
268. *Eurya chinensis* R. Br. 米碎柃木
269. *Eurya glaberrima* Hayata 厚葉柃木

270. *Eurya glaberrima* Hayata var. *taitungensis* (C. E. Chang) Y. P. Yang & S. Z. Yang
清水山柃木
271. *Eurya gnaphalocarpa* Hayata 毛果柃木
272. *Eurya leptophylla* Hayata 薄葉柃木
273. *Eurya nitida* Korthals 光葉柃木
274. *Gordonia axillaris* (Roxb.) Dietr. 大頭茶
275. *Schima superba* Gard. & Champ. 木荷
276. *Ternstroemia gymnanthera* (Wight & Arn.) Sprague 厚皮香

36. GUTTIFERAE 金絲桃科

277. *Hypericum erectum* Thunb. 小連翹
278. *Hypericum geminiflorum* Hemsl. 雙花金絲桃
279. *Hypericum japonicum* Thunb. 地耳草
280. *Hypericum nagasawae* Hayata 玉山金絲桃
281. *Hypericum nakamurae* (Masam.) N. Robson 清水金絲桃
282. *Hypericum nokoense* Ohwi 能高金絲桃
283. *Hypericum sublatum* Hayata 方莖金絲桃
284. *Hypericum taihezanense* Sasaki ex S. Suzuki 短柄金絲桃

37. FUMARIACEAE 紫堇科

285. *Corydalis ophiocarpa* Hook. f. & Thomson 彎果黃堇
286. *Corydalis pallida* (Thunb.) Pers. 黃堇
287. *Corydalis tashiroi* Makino 台灣黃堇

38. CRUCIFERAE 十字花科

288. *Arabis formosana* (Masam. ex S. F. Huang) T. S. Liu & S. S. Ying 台灣筷子芥
289. *Araibis gemmifera* (Matsum.) Makino ex H. Hara 葉芽筷子芥
290. *Arabis lyrata* L. subsp. *kamtschatica* (Fisch. ex DC.) Hulten 玉山筷子芥
291. *Arabis serrata* Franch. & Sav. 齒葉南芥
292. *Barbarea taiwaniana* Ohwi 台灣山芥菜
293. *Cardamine scutata* Thunb. var. *rotundiloba* (Hayata) T. S. Liu & S. S. Ying 台灣碎米薺
294. *Rorippa indica* (L.) Hiern 葶藶

39. HAMAMELIDACEAE 金縷梅科

295. *Corylopsis pauciflora* Siebold & Zucc. 小葉瑞木
296. *Distylium gracile* Nakai 細葉蚊母樹
297. *Liquidambar formosana* Hance 楓香
298. *Sycopsis sinensis* Oliv. 水絲梨

40. CRASSULACEAE 景天科

- 299. *Bryophyllum pinnatum* (Lam.) Kurz 落地生根
- 300. *Hylotelephium subcapitatum* (Hayata) H. Ohba 穗花八寶
- 301. *Kalanchoe spathulata* (Poir.) DC. 倒吊蓮
- 302. *Kalanchoe gracilis* Hance 小燈籠草
- 303. *Sedum actinocarpum* Yamam 星果佛甲草
- 304. *Sedum crytomerioides* Bart. & Yamam. 杉葉佛甲草
- 305. *Sedum erythrospermum* Hayata 紅子佛甲草
- 306. *Sedum formosanum* N. E. Br. 台灣佛甲草
- 307. *Sedum microsepalum* Hayata 小萼佛甲草
- 308. *Sedum morrisonense* Hayata 玉山佛甲草
- 309. *Sedum nokoense* Yamam. 能高佛甲草
- 310. *Sedum uniflorum* Hook. & Arn. 疏花佛甲草

41. SAXIFRAGACEAE 虎耳草科

- 311. *Astilbe longicarpa* (Hayata) Hayata 落新婦
- 312. *Astilbe macroflora* Hayata 阿里山落新婦
- 313. *Chrysosplenium delavayi* Franch 青貓兒眼睛草
- 314. *Chrysosplenium hebetatum* Ohwi 大武貓兒眼睛草
- 315. *Chrysosplenium lanuginosum* Hook. f. & Thomson var. *formosanum* (Hayata) H. Hara
台灣貓兒眼睛草
- 316. *Deutzia pulchra* Vidal 大葉溲疏
- 317. *Deutzia taiwanensis* (Maxim.) C. K. Schneid. 台灣溲疏
- 318. *Hydrangea angustipetala* Hayata 狹瓣八仙花
- 319. *Hydrangea aspera* D. Don 高山藤繡球
- 320. *Hydrangea chinensis* Maxim. 華八仙
- 321. *Hydrangea integrifolia* Hayata ex Matsum. & Hayata 大枝掛繡球
- 322. *Hydrangea longifolia* Hayata 長葉繡球
- 323. *Itea parviflora* Hemsl. 小花鼠刺
- 324. *Mitella formosana* (Hayata) Masam. 台灣噴吶草
- 325. *Parnassia palustris* L. 梅花草
- 326. *Pileostegia viburnoides* Hook. f. & Thomson 青棉花
- 327. *Ribes formosanum* Hayata 台灣茶藨子
- 328. *Schizophragma integrifolium* Oliv. Var. *fauriei* (Hayata) Hayata. 圓葉鑽地風
- 329. *Tiarella polyphylla* D. Don 黃水枝

42. PITTOSPORACEAE 海桐科

330. *Pittosporum daphniphyllodes* Hayata 大葉海桐
 331. *Pittosporum illicioides* Makino 疏果海桐
 332. *Pittosporum illicioides* Makino var. *angustifolium* T. C. Huang ex S. Y. Lu 細葉疏果海桐

43. ROSACEAE 薔薇科

333. *Aria alnifolia* (Siebold & Zucc.) Decne 赤楊葉梨
 334. *Cotoneaster horizontalis* Decne. 平枝鋪地蜈蚣
 335. *Cotoneaster konishii* Hayata 台灣鋪地蜈蚣
 336. *Cotoneaster morrisonensis* Hayata 玉山鋪地蜈蚣
 337. *Cotoneaster subadpressus* T.T. Yu, 高山柃子
 338. *Duchesnea chrysantha* (Zoll. & Mor.) Miq. 台灣蛇莓
 339. *Duchesnea indica* (Andr.) Focke 蛇莓
 340. *Eriobotrya deflexa* (Hemsl.) Nakai 山枇杷
 341. *Filipendula kiraishiensis* Hayata 台灣蚊子草
 342. *Fragaria hayatai* Makino 台灣草莓
 343. *Malus doumeri* (Bois.) Chev. 台灣蘋果
 344. *Photinia niitakayamensis* Hayata 玉山假沙梨
 345. *Photinia serratifolia* (Desf.) Kalkman 石楠
 346. *Photinia Serratifolia* (Desf.) Kalkman var. *ardisiifolia* (Hayata) H. Ohashi 台東石楠
 347. *Potentilla chinensis* Ser. 委陵菜
 348. *Potentilla leuconota* D. Don 玉山金梅
 349. *Potentilla matsumurae* Th. Wolf. var. *pilosa* Koidz. 高山翻白草
 350. *Potentilla nipponica* Th. Wolf. 日本翻白草
 351. *Potentilla tugitakensis* Masam. 雪山翻白草
 352. *Pourthiaea beauverdiana* (C. K. Schneider) Hatus. var. *notabilis* (Rehder & Wilson) Hatus.
 台灣老葉兒樹
 353. *Pourthiaea lucida* Decne. 台灣石楠
 354. *Pourthiaea villosa* (Thunb.) Decne. var. *chingshuiensis* (T. Shimizu) Iketani & H. Ohashi
 清水石楠
 355. *Pourthiaea villosa* (Thunb.) Decne. var. *parvifolia* (Pritz.) Iketani & H. Ohashi 小葉石楠
 356. *Prinsepia scandens* Hayata 假皂莢
 357. *Prunus buergeriana* Miq. 布氏稠李
 358. *Prunus campanulata* Maxim. 山櫻花
 359. *Prunus mume* (Siebold) Siebold & Zucc. 梅
 360. *Prunus phaeosticta* (Hance) Maxim. 墨點櫻桃
 361. *Prunus phaeosticta* (Hance) Maxim. var. *ilicifolia* Yamam. 冬青葉桃仁
 362. *Prunus taiwaniana* Hayata 霧社山櫻花
 363. *Prunus takasagomontana* Sasaki 山白櫻

364. *Purnus transarisanensis* Hayata 阿里山櫻花
365. *Prunus zippeliana* Miq. 黃土樹
366. *Pyracantha koidzumii* (Hayata) Rehder 台灣火刺木
367. *Rhaphiolepis indica* (L.) Lindl. 印度石斑木
368. *Rhaphiolepis impressivena* Masamune 刻脈石斑木
369. *Rosa luciae* Franch. & Rochebr. ex Crepin 光葉薔薇
370. *Rosa multiflora* Thunb. var. *formosana* Cardot 台灣野薔薇
371. *Rosa pricei* Hayata 太魯閣薔薇
372. *Rosa sericea* Lindl. var. *morrisonensis* (Hayata) Masam. 玉山野薔薇
373. *Rosa taiwanensis* Nakai 小金櫻
374. *Rosa sambucina* Koidz. 山薔薇
375. *Rosa transmorrisonensis* Hayata 高山薔薇
376. *Rubus alnifoliolatus* H. Lév. 椴葉懸鉤子
377. *Rubus buergeri* Miq. 寒莓
378. *Rubus croceacanthus* H. Lév. 虎婆刺
379. *Rubus croceacanthus* H. Lév. var. *glaber* Koidz. 禿懸鉤子
380. *Rubus formosensis* Kuntze. 台灣懸鉤子
381. *Rubus kawakamii* Hayata 桑葉懸鉤子
382. *Rubus lambertianus* Ser. ex DC. 高粱泡
383. *Rubus liui* Yuen P. Yang & S. Y. Lu 柳氏懸鉤子
384. *Rubus morii* Hayata 尾葉懸鉤子
385. *Rubus nagasawanus* Koidz. 粗毛懸鉤子
386. *Rubus niveus* Thunb. 白絨懸鉤子
387. *Rubus parviaraliifolius* Hayata 小栲葉懸鉤子
388. *Rubus pectinellus* Maxim. 刺萼寒梅
389. *Rubus pseudoacer* Makino subsp. *flexuosus* (Y. C. Liu & F. Y. Lu) H. Ohashi & C. H. Hsieh
清水懸鉤子
390. *Rubus pungens* Camb. 刺懸鉤子
391. *Rubus ritozanensis* Sasaki 李棟山懸鉤子
392. *Rubus rolfei* Vidal 高山懸鉤子
393. *Rubus sumatranus* Miq. 紅腺懸鉤子
394. *Rubus swinhoei* Hance 斯氏懸鉤子
395. *Rubus taitoensis* Hayata var. *aculeatiflorus* (Hayata) H. Ohashi & C. F. Hsieh 刺花懸鉤子
396. *Rubus taiwanicolus* Koidz. & Ohwi 台灣莓
397. *Rubus trianthus* Focke 苦懸鉤子
398. *Rubus wallichianus* Wight & Arn. 鬼懸鉤子
399. *Sibbaldia procumbens* L. 五蕊莓
400. *Sorbus randaiensis* (Hayata) Koidz. 巒大花楸

401. *Spiraea formosana* Hayata 台灣繡線菊
 402. *Spiraea hayatana* H. L. Li 假繡線菊
 403. *Spiraea morrisonicola* Hayata 玉山繡線菊
 404. *Spiraea prunifolia* Siebold & Zucc. var. *pseudoprunifolia* (Hayata) H. L. Li 笑靨花
 405. *Spiraea tarokoensis* Hayata 太魯閣繡線菊
 406. *Stephanandra incisa* (Thunb.) Zabel 冠蕊木

44. LEGUMINOSAE 豆科

407. *Albizia julibrissin* Durazz. 合歡
 408. *Archidendron lucidum* (Benth.) I. Nielsen 額垂豆
 409. *Astragalus nankotaizanensis* Sasaki 南湖大山紫雲英
 410. *Bauhinia championii* (Benth.) Benth. 菊花木
 411. *Callerya reticulata* (Benth.) Schot 老荊藤
 412. *Cajanus cajan* (L.) Millsp 木豆
 413. *Campylotropis giraldii* (Schindl.) Schindl. 彎龍骨
 414. *Canavalia cathartica* Thouars. 小果刀豆
 415. *Canavalia lineata* (Thunb.) DC. 肥豬豆
 416. *Chamaecrista mimosoides* (L.) Greene 假含羞草
 417. *Chamaecrista nictitans* (L.) Moench subsp. *Patellaria* (DC. ex Collad.) H. S. Irwin & Barneby
 var. *glabrata* (Vogel) H. S. Irwin & Barneby 大葉假含羞草
 418. *Christia obcordata* (Poir.) Bakh. f. ex Meeuwen 舖地蝙蝠草
 419. *Crotalaria albida* Heyne ex Roth 響鈴豆
 420. *Crotalaria ferruginea* Graham ex Benth. 假地藍
 421. *Crotalaria micans* Link 黃豬屎豆
 422. *Crotalaria pallida* Aiton var. *obovata* (G. Don) Polhill 黃野百合
 423. *Crotalaria zanzibarica* Benth. 南美豬屎豆
 424. *Dalbergia benthamii* Prain 藤黃檀
 425. *Derris laxiflora* Benth. 疏花魚藤
 426. *Derris trifoliata* Lour. 三葉角藤
 427. *Desmodium diffusum* DC. 散花山螞蝗
 428. *Desmodium gangeticum* (L.) DC. 大葉山螞蝗
 429. *Desmodium heterocarpon* (L.) DC 假地豆
 430. *Desmodium laxiflorum* DC. 疏花山螞蝗
 431. *Desmodium microphyllum* (Thunb.) DC. 小葉山螞蝗
 432. *Desmodium sequax* Wall. 波葉山螞蝗
 433. *Desmodium zonatum* Miq. 單葉拿身草
 434. *Dumasia villosa* DC. subsp. *bicolor* (Hayata) H. Ohashi & Tateishi 台灣山黑扁豆
 435. *Galactia tenuiflora* (Klein ex Willd.) Wight & Arn. 細花乳豆

436. *Indigofera ramulosissima* Hosok. 太魯閣木藍
 437. *Lespedeza chinensis* G. Don. 華胡枝子
 438. *Lespedeza cuneata* (Dum-Cours.) G. Don. 鐵掃帚
 439. *Lespedeza thunbergii* (DC.) Nakai subsp. *formosa* (Vogel) H. 毛胡枝子
 440. *Leucaena leucocephala* (Lam.) de Wit 銀合歡
 441. *Millettia pulchra* (Benth.) Kurz. var. *microphylla* Dunn 小葉魚藤
 442. *Pueraria lobata* (Willd.) Ohwi subsp. *thomsonii* (Benth.) H. Ohashi & Tateishi 大葛藤
 443. *Pueraria montana* (Lour.) Merr. 山葛
 444. *Rhynchosia volubilis* Lour. 鹿藿
 445. *Senna occidentalis* (L.) Link 望江南
 446. *Senna tora* (L.) Roxb. 決明
 447. *Trifolium repens* L 菽草
 448. *Vicia cracca* L. 多花野碗豆

45. OXALIDACEAE 酢漿草科

449. *Oxalis acetocella* L. subsp. *griffithii* (Edgew. & Hook. f.) H. Hara var. *formosana* S. F. Huang & T. C. Huang 台灣山酢漿草
 450. *Oxalis corniculata* L 酢漿草
 451. *Oxalis corymbosa* DC 紫花酢漿草

46. GERANIACEAE 牻牛兒苗科

452. *Geranium hayatanum* Ohwi 單花牻牛兒苗
 453. *Geranium robertianum* L. 漢紅魚腥草
 454. *Geranium suzukii* Masam. 山牻牛兒苗

47. EUPHORBIACEAE 大戟科

455. *Acalypha suirenbiensis* Yamam 花蓮鐵莧
 456. *Antidesma pentandrum* Merr. var. *barbatum* (C. Presl) Merr. 枯里珍
 457. *Bischofia javanica* Blume 茄冬
 458. *Breynia officinalis* Hemsl. 紅仔珠
 459. *Breynia officinalis* Hemsl. var. *acrescens* (Hayata) M. J. Deng & J. C. Wang 小紅仔珠
 460. *Bridelia balansae* Tutcher 刺杜密
 461. *Chamaesyce hirta* (L.) Millsp. 飛揚草
 462. *Chamaesyce makinoi* (Hayata) H. Hara 小葉大戟
 463. *Chamaesyce prostrata* (Aiton) Small 伏生大戟
 464. *Euphorbia tarokoensis* Hayata 太魯閣大戟
 465. *Flueggea suffruticosa* (Pall.) Baill. 白飯樹
 466. *Flueggea virosa* (Roxb. ex Willd.) Voigt 密花白飯樹

467. *Glochidion philippicum* (Cavan.) C. B. Rob. 菲律賓饅頭果
 468. *Glochidion rubrum* Blume 細葉饅頭果
 469. *Glochidion zeylanicum* (Gaertn.) A. Juss. 錫蘭饅頭果
 470. *Liodendron formosanum* (Kaneh. & Sasaki) H. Keng 台灣假黃楊
 471. *Macaranga tanarius* (L.) Müll. Arg. 血桐
 472. *Mallotus japonicus* (Thunb.) Müll. Arg. 野桐
 473. *Mallotus paniculatus* (Lam.) Müll. Arg. 白苞子
 474. *Mallotus philippensis* (Lam.) Müll. Arg. 粗糠柴
 475. *Mallotus repandus* (Willd.) Müll. Arg. 扛香藤
 476. *Melanolepis multiglandulosa* (Reinw.) Rchb. f. & Zoll. 蟲屎
 477. *Mercurialis leiocarpa* Siebold & Zucc. 山靛
 478. *Phyllanthus urinaria* L. 葉下珠
 479. *Sapium sebiferum* (L.) Roxb. 烏臼
 480. *Ricinus communis* L. 蓖麻

48. DAPHNIPHYLLACEAE 虎皮楠科

481. *Daphniphyllum glaucescens* Blume subsp. *oldhamii* (Hemsl.) T. C. Huang var. *oldhamii* (Hemsl.) T. C. Huang 奧氏虎皮楠
 482. *Daphniphyllum himalaense* (Benth.) Mill. Arg. subsp. *macropodum* (Miq.) T. C. Huang 薄葉虎皮楠

49. RUTACEAE 芸香科

483. *Boeninghausenia albiflora* Rchb. 臭節草
 484. *Citrus depress* Hayata 台灣香檬
 485. *Citrus tachibana* (Makino) Tanaka 橘柑
 486. *Citrus taiwanica* Tanaka & Shimada 南庄橙
 487. *Clausena excavata* Burm. f. 過山香
 488. *Glycosmis citrifolia* (Wolld.) Lindl. 石荳蔻
 489. *Melicope semecarpifolia* (Merr.) t. Hartley 山刈葉
 490. *Murraya paniculata* (L.) Jack 月橘
 491. *Severinia buxifolia* (Poir.) Tenore 烏柑仔
 492. *Skimmia reevesiana* Fortune 深紅茵芋
 493. *Tetradium glabrifolium* (Champ. ex Benth.) T. Hartley 賊仔樹
 494. *Toddalia asiatica* (L.) Lam. 飛龍掌血
 495. *Zanthoxylum ailanthoides* Siebold & Zucc. 食茱萸
 496. *Zanthoxylum nitidum* (Roxb.) DC. 雙面刺
 497. *Zanthoxylum scandens* Blume 藤花椒
 498. *Zanthoxylum schinifolium* Siebold & Zucc. 翼柄花椒

50. SIMAROUBACEAE 苦木科

499. *Ailanthus altissima* (Miller) Swingle var. *tanakai* (Hayata) Sasaki 臭椿
500. *Picrasma quassioides* Benn. 苦樹

51. MELIACEAE 楝科

501. *Melia azedarach* L. 楝

52. MALPIGHIACEAE 黃耨花科

502. *Hiptage benghalensis* (L.) Kurz. 猿尾藤

53. POLYGALACEAE 遠志科

503. *Polygala japonica* Houtt. 瓜子金
504. *Polygala tatarinowii* Regel 小扁豆

54. CORIARIACEAE 馬桑科

505. *Coriaria japonica* A. Gray subsp. *intermedia* (Matsum.) T. C. Huang & S. T. Huang 台灣馬桑

55. ANACARDIACEAE 漆樹科

506. *Pistacia chinensis* Bunge 黃連木
507. *Rhus ambigua* Lav. ex Dipped. 台灣藤漆
508. *Rhus javanica* L. var. *roxburghiana* (DC.) Rehder & E. H. Wils. 羅氏鹽膚木
509. *Rhus succedanea* L. 木蠟樹

56. ACERACEAE 槭樹科

510. *Acer albopurpurascens* Hayata 樟葉槭
511. *Acer kawakamii* Koidz. 尖葉槭
512. *Acer morrisonense* Hayata 台灣紅榨槭
513. *Acer palmatum* Thunb. var. *pubescens* H. L. Li 台灣掌葉槭
514. *Acer serrulatum* Hayata 青楓

57. SAPINDACEAE 無患子科

515. *Dodonaea viscosa* (L.) Jacq. 車桑子
516. *Eurycorymbus cavaleriei* (H. Lév.) Rehder & Hand.-Mazz 賽樂華
517. *Sapindus mukorossii* Gaertn. 無患子

58. SABIACEAE 清風藤科

518. *Meliosma rhoifolia* Maxim. 山豬肉
519. *Sabia transarisanensis* Hayata 阿里山清風藤

59. BALSAMINACEAE 鳳仙花科

520. *Impatiens tayemonii* Hayata 黃花鳳仙花
521. *Impatiens uniflora* Hayata 紫花鳳仙花

60. AQUIFOLIACEAE 冬青科

522. *Ilex asprella* (Hook. & Arn.) Champ. 燈稱花
523. *Ilex bioritsensis* Hayata 苗粟冬青
524. *Ilex ficoidea* Hemsl. 台灣糊櫛
525. *Ilex formosana* Maxim. 糊櫛
526. *Ilex goshiensis* Hayata 圓葉冬青
527. *Ilex hayataiana* Loes. 早田氏冬青
528. *Ilex lonicerifolia* Hayata 忍冬葉冬青
529. *Ilex pedunculosa* Miq. 刻脈冬青
530. *Ilex sugerokii* Maxim. var. *brevipedunculata* (Maxim.) S. Y. Hu 太平山冬青
531. *Ilex tugitakayamensis* Sasaki 雪山冬青
532. *Ilex yunnanensis* Franch. var. *parvifolia* (Hayata) S. Y. Hu 雲南冬青

61. CELASTRACEAE 衛矛科

533. *Celastrus hindsii* Benth. 南華南蛇藤
534. *Celastrus punctatus* Thunb. 光果南蛇藤
535. *Euonymus carnosus* Hemsl. 厚葉衛矛
536. *Euonymus laxiflorus* Champ. ex Benth. 大丁黃
537. *Euonymus oxyphyllus* Miq. 垂絲衛矛
538. *Euonymus spraguei* Hayata 刺果衛矛
539. *Euonymus tashiroi* Maxim. 菱葉衛矛
540. *Microtropis fokienensis* Dunn 福建賽衛矛
541. *Perrottetia arisanensis* Hayata 佩羅特木

62. STAPHYLEACEAE 省沽油科

542. *Turpinia formosana* Nakai 山香圓
543. *Turpinia ternata* Nakai 三葉山香圓

63. BUXACEAE 黃楊科

544. *Buxus liukiensis* Makino 琉球黃楊
545. *Buxus microphylla* Siebold & Zucc. subsp. *sinica* (Rehder & E. H. Wils.) Hatus. 黃楊

546. *Buxus microphylla* Siebold & Zucc. subsp. *sinica* (Rehd. & E. H. Wils.) Hatus. var. *tarokoensis*
S. Y. Lu & Yuen P. Yang 太魯閣黃楊

64. RHAMNACEAE 鼠李科

547. *Berchemia racemosa* Siebold & Zucc. var. *magna* Makion 大黃鱘藤
548. *Berchemia formosana* C. K. Schneid. 台灣黃鱘藤
549. *Berchemia lineata* (L.) DC. 小葉黃鱘藤
550. *Rhamnus chingshuiensis* T. Shimizu 清水鼠李
551. *Rhamnus crenata* Siebold & Zucc. 鈍齒鼠李
552. *Rhamnus formosana* Matsum. 桶鉤藤
553. *Rhamnus kanagusuki* makino 變葉鼠李
554. *Rhamnus nakaharae* (Hayata) Hayata 中原氏鼠李
555. *Rhamnus parvifolia* Bunge 小葉鼠李
556. *Rhamnus pilushanensis* Y. C. Liu & C. M. Wang 畢祿山鼠李
557. *Sageretia thea* (Osbeck) Johnst. 雀梅藤
558. *Sageretia thea* (Osbeck) Johnst. var. *taiwaninan* (Masam.)Y. C. Liu & C. M. Wang
台灣雀梅藤
559. *Ventilago elegans* Hemsl. 翼核木

65. VITACEAE 葡萄科

560. *Ampelopsis brevipedunculata* (Maxim.) Trautv. var. *hancei* (Planch.) Rehder 漢氏山葡萄
561. *Ampelopsis cantoniensis* (Hook. & Arn.) Planch. 廣東山葡萄
562. *Cayratia japonica* (Thunb.) Gagnep. 虎葛
563. *Parthenocissus tricuspidata* (Siebold & Zucc.) Planch. 地錦
564. *Tetragymma dentatum* (Hayata) H. L. Li 三腳鼈草
565. *Tetragymma formosanum* (Hemsl.) Gagnep. 三葉崖爬藤
566. *Tetragymma umbellatum* (Hemsl.) Nakai 台灣崖爬藤
567. *Vitis kelungensis* Momiy. 基隆葡萄

66. ELAEOCARPACEAE 杜英科

568. *Elaeocarpus japonicus* Siebold & Zucc. 薯豆
569. *Elaeocarpus sylvestris* (Lour.) Poir. 杜英
570. *Sloanea formosana* H. L. Li 猴歡喜

67. TILIACEAE 田麻科

571. *Grewia biloba* Wall. 厚葉捕魚木
572. *Triumfetta pilosa* Roth. 長葉垂椏草

68. MALVACEAE 錦葵科

573. *Abelmoschus moschatus* (L.) Medik. 香葵
574. *Hibiscus mutabilis* L. 木芙蓉
575. *Hibiscus taiwanensis* S. Y. Hu 山芙蓉
576. *Hibiscus syriacus* L. 木槿
577. *Malva sinensis* Cav. 華錦葵
578. *Sida rhombifolia* L. 金午時花
579. *Urena lobata* L. 野棉花

69. STERCULIACEAE 梧桐科

580. *Firmiana simplex* (L.) W. Wight 梧桐
581. *Helicteres augustifolia* L. 山芝麻
582. *Melochia corchorifolia* L. 野路葵

70. THYMELAEACEAE 瑞香科

583. *Daphne arisanensis* Hayata 台灣瑞香
584. *Daphne genkwa* Siebold & Zucc. 芫花
585. *Daphne kiusiana* Miq. var. *atrocaulis* (Rehder) Maekawa 白花瑞香
586. *Stellera formosana* (Hayata) H. L. Li 矮瑞香

71. ELAEAGNACEAE 胡頹子科

587. *Elaeagnus formosana* Nakai 台灣胡頹子
588. *Elaeagnus glabra* Thunb. 藤胡頹子
589. *Elaeagnus grandifolia* Hayata 慈恩胡頹子
590. *Elaeagnus oldhamii* Maxim ? 梧
591. *Elaeagnus tarokoensis* S.Y. Lu & Yuen P. Yang 太魯閣胡頹子
592. *Elaeagnus thunbergii* Servais 鄧氏胡頹子
593. *Elaeagnus umbellata* Thunb. 小葉胡頹子

72. FLACOURTIACEAE 大風子科

594. *Xylosma congesta* (Lour.) Merr. 柞木

73. VIOLACEAE 堇菜科

595. *Viola adonthrix* Hayata 喜岩堇菜
596. *Viola adonthrix* Hayata var. *tsugitakaensis* (Masam.) J. C. Wang & T. C. Huang 雪山堇菜
597. *Viola betonicifolia* Sm. 箭葉堇菜
598. *Viola biflora* L. 雙黃花堇菜
599. *Viola diffusa* Ging. 茶匙黃

600. *Viola formosana* Hayata 台灣堇菜
 601. *Viola formosana* Hayata var. *stenopetala* (Hayata) J. C. Wang, T. C. Huang & T. Hashim.
 川上氏堇菜
 602. *Viola inconspicua* Blume subsp. *nagasakiensis* (W. Becker) J. C. Wang & T. C. Huang
 小堇菜
 603. *Viola mandshurica* W. Becker 紫花地丁
 604. *Viola senzanensis* Hayata 尖山堇菜

74. STACHYURACEAE 旌節花科

605. *Stachyurus himalaicus* Hook. f. & Thomson ex Benth. 通條樹

75. BEGONIACEAE 秋海棠科

606. *Begonia aptera* Blume 圓果秋海棠
 607. *Begonia formosana* (Hayata) Masam. 水鴨腳
 608. *Begonia formosana* (Hayata) Masam. G. var. *albomaculata* T. S. Liu & M. J. Lai
 白斑水鴨腳
 609. *Begonia laciniata* Roxb. 巒大秋海棠

76. CUCURBITACEAE 葫蘆科

610. *Actinostemma tenerum* Griff. 合子草
 611. *Gynostemma pentaphyllum* (Thunb.) Makino 絞股藍
 612. *Mukia maderaspatana* (L.) M. J. Roem. 天花
 613. *Neosalsmitra integrifolia* (Cogn.) Hutch. 穿山龍
 614. *Thladiantha nudiflora* Hemsl. ex Forbes & Hemsl. 青牛膽
 615. *Trichosanthes cucumeroides* (Ser.) Maxim. ex Franch. & Sav. 王瓜
 616. *Trichosanthes homophylla* Hayata 芋葉栝樓
 617. *Zehneria mucronata* (Blume) Miq. 黑果馬兜兒

77. LYTHRACEAE 千屈菜科

618. *Lagerstroemia subcostata* Koehne 九芎

78. MYRTACEAE 桃金娘科

619. *Psidium guajava* L. 番石榴
 620. *Rhodomyrtus tomentosa* (Aiton) Hassk. 桃金娘
 621. *Syzygium buxifolium* Hook. & Arn. 小葉赤楠

79. MELASTOMATACEAE 野牡丹科

622. *Barthea barthei* (Hance) Krass 深山野牡丹

623. *Blastus cochinchinensis* Lour 柏拉木
 624. *Bredia hirsute* Blume var. *scandens* Ito & Matsum. 布勒德藤
 625. *Bredia oldhamii* Hook. f. 金石榴
 626. *Pachycentria formosana* Hayata 台灣厚距花
 627. *Otanthera scaberrima* (Hayata) Ohwi 糙葉耳藥花
 628. *Sarcopyramis napalensis* Wall. var. *delicate* (C. B. Rob.) S. F. Huang & T. C. Huang
 東方肉穗野牡丹

80. ONAGRACEAE 柳葉菜科

629. *Circaea alpina* L. subsp. *imaicola* (Asch. & Mag.) Kitam. 高山露珠草
 630. *Circaea cordata* Royle 心葉露珠草
 631. *Epilobium amurense* Hausskn. 黑龍江柳葉菜
 632. *Epilobium brevifolium* D. Don subsp. *trichoneurum* (Hausskn.) P. H. Raven 短葉柳葉菜
 633. *Epilobium hohuanense* S. S. Ying ex C. J. Chen, Hoch & P. H. Raven 合歡柳葉菜
 634. *Epilobium nankotaizanense* Yamam. 南湖柳葉菜
 635. *Epilobium pengii* C. J. Chen Hoch & P. H. Raven 彭氏柳葉菜
 636. *Epilobium platystigmatosum* C. B. Rob. 闊柱柳葉菜
 637. *Epilobium taiwanianum* C. J. Chen, Hoch & P. H. Raven 台灣柳葉菜
 638. *Oenothera glazioviana* Micheli 黃花月見草

81. HALORAGACEAE 小二仙草科

639. *Haloragis micrantha* (Thunb.) R. Br. 小二仙草

82. THELIGONACEAE 纖花草科

640. *Theligonum formosanum* (Ohwi) Ohwi & T. S. Liu 台灣纖花草

83. ALANGIACEAE 八角楓科

641. *Alangium chinense* (Lour.) Rehder 華八角楓

84. CORNACEAE 山茱萸科

642. *Aucuba chinensis* Benth. 桃葉珊瑚
 643. *Aucuba japonica* Thunb. 東瀛珊瑚
 644. *Benthامidia japonica* (Siebold & Zucc.) H. Hara var. *chinensis* (Osborn) H. Hara 四照花
 645. *Helwingia japonica* (Thunb.) Dietr. subsp. *taiwaniana* (Kaneh. & Sasaki) H. Hara & S. Kuros.
 台灣青莢葉
 646. *Swida controversa* (Hemsl.) Soják 燈台樹
 647. *Swida macrophylla* (Wall.) Soják 栝木

85. ARALIACEAE 五加科

648. *Aralia bipinnata* Blanco 裡白? 木
 649. *Aralia cordata* Thunb. 食用土當歸
 650. *Aralia decaisneana* Hance 鵲不踏
 651. *Dendropanax dentiger* (Harms ex Diels) Merr. 台灣樹參
 652. *Eleutherococcus trifolius* (L.) S. Y. Hu 三葉五加
 653. *Fatsia polycarpa* Hayata 台灣八角金盤
 654. *Hedera rhombea* (Miq.) Bean var. *formosana* (Nakai) H. L. Li 台灣常春藤
 655. *Pentapanax castanopsicola* Hayata 台灣五葉參
 656. *Schefflera arboricola* (Hayata) Kaneh 鵝掌葉
 657. *Schefflera octophylla* (Lour.) Harms 鵝掌柴
 658. *Schefflera taiwaniana* (Nakai) Kaneh. 台灣鵝掌柴
 659. *Sinopanax formosana* (Hayata) H. L. Li 華參
 660. *Tetrapanax papyriferus* (Hook.) K. Koch 通脫木

86. UMBELLIFERAE 繖形科

661. *Angelica morii* Hayata 森氏當歸
 662. *Angelica morrisonicola* Hayata 玉山當歸
 663. *Angelica morrisonicola* Hayata var. *nanhuttashanensis* T. S. Liu, C. Y. Chao & T. I. Chuang
 南湖當歸
 664. *Angelica tarokoensis* Hayata 太魯閣當歸
 665. *Centella asiatica* (L.) Urb. 雷公根
 666. *Conioselinum morrisonense* Hayata 玉山彎柱芎
 667. *Cryptotaenia japonica* Hassk. 鴨兒芹
 668. *Hydrocotyle nepalensis* Hook. 乞食碗
 669. *Hydrocotyle setulosa* Hayata 阿里山天胡荽
 670. *Hydrocotyle sibthorpioides* Lam. 天胡荽
 671. *Oenanthe javanica* (Blume) DC. 水芹菜
 672. *Oreomyrrhis involucrata* Hayata 山薰香
 673. *Oreomyrrhis nanhuensis* C. H. Chen & J. C. Wang 南湖山薰香
 674. *Oreomyrrhis taiwaniana* Masam. 台灣山薰香
 675. *Osmorhiza aristata* (Thunb.) Makino & Yabe 臭根
 676. *Peucedanum formosanum* Hayata 台灣前胡
 677. *Pimpinella diversifolia* DC. 三葉茴香
 678. *Pimpinella nitakayamensis* Hayata 玉山茴香
 679. *Sanicula lamelligera* Hance 三葉山芹菜
 680. *Sanicula petagnioides* Hayata 五葉山芹菜
 681. *Sium suave* Walt. 細葉零餘子

682. *Torilis japonica* (Houtt.) DC. 竊衣
 683. *Torilis scabra* (Thunb.) DC. 紫花竊衣

87. DIAPENSIACEAE 岩梅科

684. *Shortia rotundifolia* (Maxim.) Makino 倒卵葉裂緣花

88. PYROLACEAE 鹿蹄草科

685. *Cheilotheca humilis* (D. Don) H. Keng 水晶蘭
 686. *Cheilotheca macrocarpa* (Andres) Y. L. Chou 阿里山水晶蘭
 687. *Chimaphila japonica* Miq. 日本愛冬葉
 688. *Moneses uniflora* (L.) A. Gray 單花鹿蹄草
 689. *Monotropa hypopithys* L. 錫杖花
 690. *Monotropa uniflora* L. 單花錫杖花
 691. *Pyrola alboreticulata* Hayata 斑紋鹿蹄草
 692. *Pyrola japonica* Klenze ex Alef. 日本鹿蹄草
 693. *Pyrola morrisonensis* (Hayata) Hayata 玉山鹿蹄草

89. ERICACEAE 杜鵑花科

694. *Gaultheria cumingiana* Vidal 白珠樹
 695. *Gaultheria itoana* Hayata 高山白珠樹
 696. *Lyonia ovalifolia* (Wall.) Drude 南燭
 697. *Lyonia ovalifolia* (Wall.) Drude var. *lanceolata* (Wall.) Hand.-Mazz. 銳葉南燭
 698. *Pieris taiwanensis* Hayata 台灣馬醉木
 699. *Rhododendron breviperulatum* Hayata 南澳杜鵑
 700. *Rhododendron formosanum* Hemsl. 台灣杜鵑
 701. *Rhododendron hyperythrum* Hayata 南湖杜鵑
 702. *Rhododendron kawakamii* Hayata 著生杜鵑
 703. *Rhododendron leptosanctum* Hayata 西施花
 704. *Rhododendron noriakianum* T. Suzuki 細葉杜鵑
 705. *Rhododendron oldhamii* Maxim. 金毛杜鵑
 706. *Rhododendron pseudochrysanthum* Hayata 玉山杜鵑
 707. *Rhododendron rubropilosum* Hayata 紅毛杜鵑
 708. *Rhododendron rubropilosum* Hayata var. *taiwanalpinum* (Ohwi) S. Y. Lu, Yuen P. Yang & Y. H. Tseng 台灣高山杜鵑
 709. *Vaccinium bracteatum* Thunb. 米飯花
 710. *Vaccinium dunalianum* Wight var. *caudatifolium* (Hayata) H. L. Li 珍珠花
 711. *Vaccinium emarginatum* Hayata 凹葉越橘
 712. *Vaccinium japonicum* Miq. var. *lasiostemon* Hayata 毛蕊花

713. *Vaccinium merrillianum* Hayata 高山越橘
 714. *Vaccinium wrightii* A. Gray var. *formosanum* (Hayata) H. L. Li 台灣大葉越橘

90. MYRSINACEAE 紫金牛科

715. *Ardisia cornudentata* Mez subsp. *morrisonensis* (Hayata) Yuen P. Yang 玉山紫金牛
 716. *Ardisia crenata* Sims 珠砂根
 717. *Ardisia crispa* (Thunb.) A. DC. 百兩金
 718. *Ardisia pusilla* A. DC. 輪葉紫金牛
 719. *Ardisia sieboldii* Miq. 樹杞
 720. *Ardisia virens* Kurz 黑星紫金牛
 721. *Embelia laeta* (L.) Mez var. *Papilligera* (Nakai) Walier 藤毛木櫛
 722. *Maesa japonica* (Thunb.) Moritzi ex Zoll. 山桂花
 723. *Maesa peralaria* (Lour.) Merr. var. *formosana* (Mez) Yuen P. Yang 台灣山桂花
 724. *Myrsine africana* L. 小葉鐵仔
 725. *Myrsine seguinii* H. Lév. 大明橘
 726. *Myrsine stolonifera* (Koidz.) Walker 蔓竹杞

91. PRIMULACEAE 報春花科

727. *Androsace umbellata* (Lour.) Merr. 地錢草
 728. *Lysimachia ardisioides* Masam. 台灣排香
 729. *Lysimachia capillipes* Hemsl 排香草
 730. *Lysimachia chingshuiensis* C. I Peng & C. M. Hu 清水山過路黃
 731. *Lysimachia decurrens* G. Forst. 異葉珍珠菜
 732. *Lysimachia nigropunctata* Masam. 黑點珍珠菜
 733. *Primula miyabeana* T. Itô & Kawak. 玉山櫻草

92. EBENACEAE 柿樹科

734. *Diospyros eriantha* Champ. ex Benth. 軟毛柿
 735. *Diospyros japonica* Siebold & Zucc. 山柿
 736. *Diospyros morrisiana* Hance 山紅柿
 737. *Diospyros oldhamii* Maxim. 俄氏柿

93. STYRACACEAE 安息香科

738. *Alniphyllum pterospermum* Matsum. 假赤楊
 739. *Styrax formosana* Matsum. 烏皮九芎
 740. *Styrax suberifolia* Hook. & Arn. 紅皮

94. SYMPLOCACEAE 灰木科

741. *Symplocos arisanensis* Hayata 阿里山灰木
 742. *Symplocos caudate* Wall. ex G. Don 尾葉灰木
 743. *Symplocos glauca* (Thunb.) Koidz. 山羊耳
 744. *Symplocos heishanensis* Hayata 平遮那灰木
 745. *Symplocos migoi* Nagam. 擬日本灰木
 746. *Symplocos modesta* Brand 小葉白筆
 747. *Symplocos morrisonicola* Hayata 玉山灰木
 748. *Symplocos nokoensis* (Hayata) Kaneh. 能高山灰木
 749. *Symplocos stellaris* Brand 枇杷葉灰木
 750. *Symplocos theophrastifolia* Siebold & Zucc. 山豬肝
 751. *Symplocos wikstroemiifolia* Hayata 月桂葉灰木

95. OLEACEAE 木犀科

752. *Fraxinus griffithii* C. B. Clarke 白雞油
 753. *Fraxinus insularis* Hemsl. 台灣栲
 754. *Jasminum lanceolarium* Roxb. 披針葉茉莉花
 755. *Jasminum sinense* Hemsl. 華素馨
 756. *Jasminum urophyllum* Hemsl. 川素馨
 757. *Ligustrum liukiense* Koidz. 日本女貞
 758. *Ligustrum morrisonense* Kaneh. & Sasaki 玉山女貞
 759. *Ligustrum pricei* Hayata 阿里山女貞
 760. *Ligustrum sinense* Lour. 小實女貞
 761. *Osmanthus heterophyllus* (G Don) P. S. Green 異葉木犀
 762. *Osmanthus Kaoi* (T. S. Liu & J. C. Liao) S. Y. Lu 高氏木犀
 763. *Osmanthus lanceolatus* Hayata 銳葉木犀
 764. *Osmanthus marginatus* (Champ. ex Benth.) Hemsl. 小葉木犀

96. LOGANIACEAE 馬錢科

765. *Buddleja asiatica* Lour. 揚波
 766. *Buddleja curviflora* Hook. & Arn. 彎花醉魚木
 767. *Gardneria multiflora* Makino 多花蓬萊葛

97. GENTIANACEAE 龍膽科

768. *Gentiana arisanensis* Hayata 阿里山龍膽
 769. *Gentiana davidii* Franch. var. *formosana* (Hayata) T. N. Ho 台灣龍膽
 770. *Gentiana flavomaculata* Hayata 黃斑龍膽
 771. *Gentiana scabrida* Hayata 玉山龍膽
 772. *Gentiana scabrida* Hayata var. *punctulata* S. S. Ying 黑斑龍膽

773. *Gentiana tarokoensis* C. H. Chen & J. C. Wang 太魯閣龍膽
 774. *Gentiana tentyensis* Masam. 厚葉龍膽
 775. *Gentiana tenuissima* Hayata 台東龍膽
 776. *Pterygocalyx volubilis* Maxim. 翼萼蔓
 777. *Swertia arisanensis* Hayata 阿里山當藥
 778. *Swertia macrosperma* (C. B. Clarke) C. B. Clarke 大籽當藥
 779. *Swertia tozanensis* Hayata 高山當藥
 780. *Tripterospermum cordifolium* (Yamam.) Satake 高山肺形草
 781. *Tripterospermum lanceolatum* (Hayata) H. Hara ex Satake 玉山肺形草
 782. *Tripterospermum luzonense* (Vidal) J. Murata 高山雙蝴蝶
 783. *Tripterospermum microphyllum* Hsry Sm. 小葉雙蝴蝶
 784. *Tripterospermum taiwanense* (Masam.) Satake 台灣肺形草

98. APOCYNACEAE 夾竹桃科

785. *Anodendron benthamiana* Hemsl. 大錦蘭
 786. *Ecdysanthera rosea* Hook. & Arn. 酸藤
 787. *Ecdysanthera utilis* Hayata & Kawak. 乳藤
 788. *Trachelospermum gracilipes* Hook. f. 細梗絡石

99. ASCLEPIADACEAE 蘿藦科

789. *Asclepias curassavica* L. 尖尾鳳
 790. *Cryptolepis sinensis* (Lour.) Merr. 隱鱗藤
 791. *Cynanchum boudieri* H. Lév. & Vaniot 薄葉牛皮消
 792. *Cynanchum formosanum* (Maxim.) Hemsl. ex Forbes & Hemsl. 台灣牛皮消
 793. *Dischidia formosana* Maxim. 風不動
 794. *Dregea volubilis* (L. f.) Benth. 華他卡藤
 795. *Heeterostemma brownii* Hayata 布朗藤
 796. *Hoya carnosia* (L. f.) R. Br. 絨蘭
 797. *Marsdenia formosana* Masam. 台灣牛彌菜
 798. *Marsdenia tinctoria* R. Br. 絨毛芙蓉蘭
 799. *Tylophora oshimae* Hayata 疏花鷓鴣
 800. *Tylophora ovata* (Lindl.) Hook. ex Steud. 鷓鴣

100. RUBIACEAE 茜草科

801. *Damnacanthus angustifolius* Hayata 無刺伏牛花
 802. *Damnacanthus indicus* Gaertn. 伏牛花
 803. *Galium echinocarpum* Hayata 刺果豬殃殃
 804. *Galium formosense* Ohwi 圓葉豬殃殃

805. *Galium fukuyamai* Masam. 福山氏豬殃殃
806. *Galium gracilens* (A. Gray) Makino 琉球豬殃殃
807. *Galium nankotaizanum* Ohwi 南湖大山豬殃殃
808. *Galium spurium* L. f. *vaillantii* (DC.) R. J. Moore 豬殃殃
809. *Galium taiwanense* Masam 台灣豬殃殃
810. *Galium tarokoense* Hayata 太魯閣豬殃殃
811. *Gardenia jasminoides* Ellis 山黃梔
812. *Guettarda speciosa* L 葛塔德木
813. *Hedyotis tenelliflora* Blume 纖花耳草
814. *Hedyotis uncinella* Hook. & Arn. 長節耳草
815. *Lasianthus bunzanensis* Simizu 文山雞屎樹
816. *Lasianthus fordii* Hance 琉球雞屎樹
817. *Lasianthus japonicus* Miq. 日本雞屎樹
818. *Lasianthus microphyllus* Elmer 小葉雞屎樹
819. *Lasianthus obliquinervis* Merr. 雞屎樹
820. *Lasianthus wallichii* Wight 圓葉雞屎樹
821. *Morinda umbellata* L. 羊角藤
822. *Mussaenda pubescens* W. T. Aiton 毛玉葉金花
823. *Neanotis hirsute* (L. f.) W. H. Lewis 涼喉茶
824. *Neonauclea reticulata* (Havil.) Merr. 欖仁舅
825. *Nertera granadense* (Mutis ex L. f.) Druce 紅果深柱夢草
826. *Nertera nigricarpa* Hayata 黑果深柱夢草
827. *Ophiorrhiza japonica* Blume 蛇根草
828. *Paederia cavaleriei* H. Lév. 毛雞屎藤
829. *Paederia foetida* L. 雞屎藤
830. *Psychotria rubra* (Lour.) Poir. 九節木
831. *Psychotria serpens* L. 拎壁龍
832. *Rubia akane* Nakai 紅藤仔草
833. *Rubia lanceolata* Hayata 金劍草
834. *Rubia linii* C. Y. Chao 林氏茜草
835. *Serissa serissoides* (DC.) Druce 六月雪
836. *Sinoadina racemosa* (Siebold & Zucc.) Ridsdale 水冬瓜
837. *Wendlandia formosana* Cowan 水金京
838. *Wendlandia uvariifolia* Hance 水錦樹

101. CONVOLVULACEAE 旋花科

839. *Dichondra micrantha* Urb. 馬蹄金
840. *Erycibe henryi* Prain 亨利氏伊立基藤

841. *Ipomoea cairica* (L.) Sweet 番仔藤
 842. *Ipomoea indica* (Burm. f.) Merr. 銳葉牽牛
 843. *Ipomoea obscura* (L.) Ker Gawl. 野牽牛

102. BORAGINACEAE 紫草科

844. *Bothriospermum zeylanicum* (J. Jacq.) Druce 細纒子草
 845. *Cynoglossum alpestre* Ohwi 高山倒提壺
 846. *Cynoglossum furcatum* Wall. 琉璃草
 847. *Ehretia dicksonii* Hance 破皮烏
 848. *Lithospermum zollingeri* DC. 梓木草
 849. *Trigonotis formosana* Hayata 台灣附地草
 850. *Trigonotis formosana* Hayata var. *elevatovenosa* (Hayata) S. D. Shen & J. C. Wang
 台北附地草
 851. *Trigonotis nankotaizanensis* (Sasaki) Masam. & Ohwi ex Masam. 南湖附地草

103. VERBENACEAE 馬鞭草科

852. *Callicarpa formosana* Rolfe 杜虹花
 853. *Callicarpa pilosissima* Maxim. 細葉紫珠
 854. *Callicarpa randaiensis* Hayata 巒大紫珠
 855. *Clerodendrum cyrtophyllum* Turcz. 大青
 856. *Clerodendrum ohwi* Kaneh. & Hatus. 花蓮海州常山
 857. *Clerodendrum trichotomum* Thunb. 海州常山
 858. *Premna microphylla* Turcz. 臭黃荊
 859. *Verbena officinalis* L. 馬鞭草
 860. *Vitex quinata* (Lour.) F. N. Williams 山埔姜

104. LABIATAE 唇形科

861. *Ajuga taiwanensis* Nakai ex Murata 台灣筋骨草
 862. *Clinopodium chinense* (Benth.) Kuntze 風輪菜
 863. *Clinopodium laxiflorum* (Hayata) Mori. 疏花風輪菜
 864. *Clinopodium laxiflorum* (Hayata) Mori var. *taiwanianum* T. H. Hsieh & T. C. Huang,
 台灣風輪菜
 865. *Isodon amethystoides* (Benth.) H. Hara 香茶菜
 866. *Isodon macrocalyx* (Dunn) Kudo 大萼香茶菜
 867. *Keiskea macrobracteata* Masam. 大苞偏穗花
 868. *Leucas chinensis* (Retz.) R. Br. 白花草
 869. *Melissa axillaris* Bakh. f. 蜜蜂花
 870. *Mosla scabra* (Thunb.) C. Y. Wu & H. W. Li 石薺

871. *Origanum vulgare* L. 野薄荷
872. *Paraphlomis formosana* (Hayata) T. H. Hsieh & T. C. Huang 台灣假糙蘇
873. *Paraphlomis tomentosocapitata* Yamam. 絨萼舞子草
874. *Perilla frutescens* (L.) Britt. 紫蘇
875. *Purnella vulgaris* L. subsp. *asiatica* (Nakai) H. Hara var. *nanhutashanensis* S. S. Ying
高山夏枯草
876. *Salvia arisanensis* Hayata 阿里山紫花鼠尾草
877. *Salvia formosana* (Murata) Yamaz. var. *matsudae* (Kudo) T. C. Huang & J. T. Wu
蕨葉紫花鼠尾草
878. *Salvia keitaoensis* Hayata 隱藥鼠尾草
879. *Scutellaria indica* L. 印度黃芩
880. *Scutellaria playfairii* Kudo 布烈氏黃芩
881. *Scutellaria tashiroi* Hayata 田代氏黃芩
882. *Suzukia shikikunensis* Kudo 鈴木草
883. *Teucrium bidentatum* Hemsl. 二齒香科科
884. *Teucrium viscidum* Blume 血見愁

105. SOLANACEAE 茄科

885. *Lycianthes biflora* (Lour.) Bitter 雙花龍葵
886. *Lycianthes lysimachioides* (Wall.) Bitter 蔓茄
887. *Solanum americanum* Miller 光果龍葵
888. *Solanum capsicoides* All. 刺茄
889. *Solanum lyratum* Thunb. 白英
890. *Solanum nigrum* L. 龍葵
891. *Tubocapsicum anomalum* (Franch. & Sav.) Makino 龍珠

106. SCROPHULARIACEAE 玄參科

892. *Digitalis purpurea* L. 毛地黃
893. *Ellisiophyllum pinnatum* (Wall. ex Benth.) Makino 海螺菊
894. *Euphrasia nankotaizanensis* Yamam. 南湖碎雪草
895. *Euphrasia tarokoana* Ohwi 太魯閣小米草
896. *Euphrasia transmorrisonensis* Hayata 玉山小米草
897. *Euphrasia transmorrisonensis* Hayata var. *durietziana* (Ohwi) T. C. Huang & M. J. Wu
台灣碎雪草
898. *Hemiphragma heterophyllum* Wall. 腰只花
899. *Lindernia crustacea* (L.) F. Muell. 藍豬耳
900. *Mazus delavayi* Bonati 阿里山通泉草
901. *Mazus goodenifolius* (Hornem.) Pennell 薄葉通泉草

902. *Mazus pumilus* (Burm. f.) Steenis 通泉草
 903. *Mimulus tenellus* Bunge var. *japonicus* (Miq.) Hand.-Mazz. 泥泊爾溝酸漿
 904. *Paulownia kawakamii* Ito 白桐
 905. *Paulownia* × *taiwaniana* T. W. Hu. & H. J. Chang 台灣泡桐
 906. *Pedicularis ikomai* Sasaki 高山馬先蒿
 907. *Pedicularis verticillata* L. 馬先蒿
 908. *Scoparia dulcis* L. 野甘草
 909. *Siphonostegia chinensis* Benth. 陰行草
 910. *Torenia concolor* Lindl. 倒地蜈蚣
 911. *Veronica linariifolia* Pall ex Link 追風草
 912. *Veronica morrisonicola* Hayata 玉山水苦蕒
 913. *Veronica oligosperma* Hayata 貧子水苦蕒
 914. *Veronica peregrina* L. 毛蟲婆婆納
 915. *Veronica persica* Poir. 阿拉伯婆婆納
 916. *Veronica taiwanica* Yamaz. 台灣水苦蕒
 917. *Veronicastrum formosanum* (Masamune) Yamaz. 台灣腹水草
 918. *Veronicastrum kitamurae* (Ohwi) Yamaz. 高山腹水草

107. BIGNONIACEAE 紫葳科

919. *Radermachia sinica* (Hance) Hemsl. 山菜豆

108. ACANTHACEAE 爵床科

920. *Codonacanthus pauciflorus* (Nees) Nees 針刺草
 921. *Dicliptera chinensis* (L.) Juss. 華九頭獅子草
 922. *Justicia gendarussa* Burm. f. 尖尾鳳
 923. *Justicia procumbens* L. 爵床
 924. *Justicia quadrifaria* (Nees) T. Anders. 花蓮爵床
 925. *Lepidagathis formosensis* C. B. Clarke ex Hayata 台灣鱗球花
 926. *Peristrophe roxburghiana* (Schult.) Bremek. 長花九頭獅子草
 927. *Strobilanthes formosanus* S. Moore 台灣馬藍
 928. *Strobilanthes rankanensis* Hayata 蘭崁馬藍

109. GESNERIACEAE 苦苣苔科

929. *Aeschynanthus acuminatus* Wall. ex A. DC. 長果藤
 930. *Cyrtandra umbellifera* Merr. 雄胞囊草
 931. *Hemiboea bicornuta* (Hayata) Ohwi 角桐草
 932. *Lysionotus pauciflorus* Maxim 石吊蘭
 933. *Paraboea swinhoii* (Hance) B. L. Burt 旋莢木

934. *Rhynchoglossum obliquum* Blume var. *hologlossum* (Hayata) W. T. Wang 尖舌草
 935. *Rhynchotechum discolor* (Maxim.) B. L. Burtt f. *incisum* (Ohwi) Hatus. ex J. C. Wang & C. C. Wang 羽裂同蕊草
 936. *Titanotrichum oldhamii* (Hemsl.) Soler. 俄氏草
 937. *Whytockia sasakii* (Hayata) B. L. Burtt 玉玲花

110. OROBANCHACEAE 列當科

938. *Aeginetia indica* L. 野菰
 939. *Boschniakia himalaica* Hook. f. & Thomson 丁座草
 940. *Christisonia hookeri* C. B. Clarke 假野菰
 941. *Orobanche coerulescens* Stephan 列當

111. LENTIBULARIACEAE 狸藻科

942. *Utricularia bifida* L. 挖耳草
 943. *Utricularia striatula* Sm. 圓葉挖耳草

112. PLANTAGINACEAE 車前科

944. *Plantago asiatica* L. 車前草
 945. *Plantago major* L. 大車前草

113. CAPRIFOLIACEAE 忍冬科

946. *Abelia chinensis* R. Br. var. *ionandra* (Hayata) Masam. 臺灣糯米條
 947. *Lonicera acuminata* Wall. 阿里山忍冬
 948. *Lonicera apodantha* Ohwi 無梗忍冬
 949. *Lonicera hypoglauca* Miq. 裡白忍冬
 950. *Lonicera japonica* Thunb. 忍冬
 951. *Lonicera kawakamii* (Hayata) Masam. 川上氏忍冬
 952. *Lonicera oiwakensis* Hayata 追分忍冬
 953. *Sambucus chinensis* Lindl. 冇骨消
 954. *Viburnum betulifolium* Batal. 樺葉莢?
 955. *Viburnum foetidum* Wall. var. *rectangulatum* (Graebn.) Rehder 狹葉莢?
 956. *Viburnum formosanum* Hayata 紅子莢?
 957. *Viburnum luzonicum* Rolfe 呂宋莢?
 958. *Viburnum parvifolium* Hayata 小葉莢?
 959. *Viburnum plicatum* Thunb. var. *formosanum* Y. C. Liu & C. H. Ou 臺灣蝴蝶戲珠花
 960. *Viburnum propinquum* Hemsl. 高山莢?
 961. *Viburnum sympodiale* Graebner 假繡球
 962. *Viburnum taitoense* Hayata 台東莢?

963. *Viburnum urceolatum* Siebold & Zucc. 壺花莢?

114. VALERIANACEAE 敗醬科

964. *Patrinia formosana* Kitam. 台灣敗醬
965. *Patrinia glabrifolia* Yamam. & Sasaki 禿敗醬
966. *Triplostegia glandulifera* Wall. ex DC. 三萼花草
967. *Valeriana fauriei* Briq. 纈草
968. *Valeriana flaccidissima* Maxim. 嫩莖纈草
969. *Valeriana kawakamii* Hayata 高山纈草

115. DIPSACACEAE 續斷科

970. *Scabiosa lacerifolia* Hayata 玉山山蘿蔔

116. CAMPANULACEAE 桔梗科

971. *Adenophora morrisonensis* Hayata 玉山沙參
972. *Adenophora morrisonensis* Hayata subsp. *uehatae* (Yamam.) Lammers 高山沙參
973. *Adenophora triphylla* (Thunb.) A. DC. 輪葉沙參
974. *Codonopsis javanica* (Blume) Miq. subsp. *japonica* (Maxim. ex Makino) Lammers 金錢豹
975. *Codonopsis kawakamii* Hayata 玉山山奶草
976. *Cyclocodon lancifolius* (Roxb.) Kurz 台灣土黨參
977. *Lobelia nummularia* Lam. 普刺特草
978. *Peracarpa carnosus* (Wall.) Hook. f. & Thomson 山桔梗
979. *Wahlenbergia marginata* (Thunb.) A. DC. 細葉蘭花參

117. COMPOSITAE 菊科

980. *Adenostemma lavenia* (L.) Kuntze 下田菊
981. *Ageratum conyzoides* L. 藿香薊
982. *Ageratum houstonianum* Mill. 紫花藿香薊
983. *Ainsliaea fragrans* Champ. 香鬼督郵
984. *Ainsliaea latifolia* (D. Don) Sch. Bip. subsp. *henryi* (Diels) H. Koyama 臺灣鬼督郵
985. *Ainsliaea macroclinidioides* Hayata 阿里山鬼督郵
986. *Anaphalis morrisonicola* Hayata 玉山抱莖籜簫
987. *Anaphalis nepalensis* (Spreng.) Hand.-Mazz. 尼泊爾籜簫
988. *Anaphalis royleana* DC. 能高籜簫
989. *Artemisia anomala* S. Moore 珍珠蒿
990. *Artemisia capillaris* Thunb. 茵陳蒿
991. *Artemisia indica* Willd. 艾
992. *Artemisia japonica* Thunb. 牡蒿

993. *Artemisia kawakamii* Hayata 山艾
994. *Artemisia morrisonensis* Hayata 細葉山艾
995. *Artemisia oligocarpa* Hayata 高山艾
996. *Artemisia somae* Hayata 相馬氏艾
997. *Artemisia somai* Hayata var. *batakensis* (Hayata) Kitam. 太魯閣艾
998. *Aster ageratoides* Turcz. 山白蘭
999. *Aster altaicus* Willd. 台東鐵桿蒿
1000. *Aster chingshuiensis* Y. C. Liu & C. H. Ou 清水馬蘭
1001. *Aster formosanus* Hayata 台灣山白蘭
1002. *Aster hispidus* Thunb. 狗娃花
1003. *Aster lasiocladus* Hayata 絨山白蘭
1004. *Aster morrisonensis* Hayata 玉山鐵桿蒿
1005. *Aster taiwanensis* Kitam. 台灣馬蘭
1006. *Aster takasagomontanus* Sasaki 雪山馬蘭
1007. *Bidens biternata* (Lour.) Merr. & Sherff 鬼針舅
1008. *Bidens pilosa* L. var. *minor* (Blume) Sherff 小白花鬼針
1009. *Blumea balsamifera* (L.) DC. 艾納香
1010. *Blumea hieracifolia* (D. Don) DC. 毛將軍
1011. *Blumea lacera* (Burm. f.) DC. 生毛將軍
1012. *Blumea lanceolaria* (Roxb.) Druce 走馬胎
1013. *Blumea mollis* (D. Don) Merr. 柔毛艾納香
1014. *Blumea riparia* (Blume) DC. var. *megacephala* Randeria 大頭艾納香
1015. *Carpesium minus* Hemsl. 細川氏天名精
1016. *Carpesium nepalense* Less. 黃金珠
1017. *Cirsium arisanense* Kitam. 阿里山薊
1018. *Cirsium brevicaule* A. Gray 雞觶刺
1019. *Cirsium ferum* Kitam. 鱗毛薊
1020. *Cirsium hosokawae* Kitam. 細川氏薊
1021. *Cirsium kawakamii* Hayata 玉山薊
1022. *Cirsium morii* Hayata 森氏薊
1023. *Cirsium suzukii* Kitam. 鈴木氏薊
1024. *Conyza canadensis* (L.) Cronq. 加拿大蓬
1025. *Conyza japonica* (Thunb.) Less. 日本假蓬
1026. *Conyza sumatrensis* (Retz.) Walker 野苘蒿
1027. *Crepidiastrum lanceolatum* (Houtt.) Nakai 細葉假黃鶉菜
1028. *Dendranthema arisanense* (Hayata) Y. Ling & C. Shih 阿里山油菊
1029. *Dendranthema morii* (Hayata) Kitam. 森氏菊
1030. *Dichrocephala integrifolia* (L. f.) Kuntze 茯苓菜

1031. *Eclipta prostrata* (L.) L. 鱧腸
1032. *Elephantopus mollis* Kunth 地膽草
1033. *Emilia sonchifolia* (L.) DC. var. *javanica* (Burm. f.) Mattfeld 紫背草
1034. *Erechtites hieracifolia* (L.) Raf. ex DC. 饑荒草
1035. *Erechtites valerianifolia* (Wolf ex Rechb.) DC. 飛機草
1036. *Erigeron annuus* (L.) Pers. 白頂飛蓬
1037. *Erigeron morrisonensis* Hayata 玉山飛蓬
1038. *Erigeron morrisonensis* Hayata var. *fukuyamae* (Kitam.) Kitam. 福山氏飛蓬
1039. *Eupatorium cannabinum* L. subsp. *asiaticum* Kitam. 台灣澤蘭
1040. *Eupatorium clematideum* (Wall. ex DC.) Sch. Bip. 田代氏澤蘭
1041. *Eupatorium hualienense* C. H. Ou, S. W. Chung & C. I Peng 花蓮澤蘭
1042. *Eupatorium kiirunense* (Kitam.) C. H. Ou & S. W. Chung 基隆澤蘭
1043. *Eupatorium shimadia* Kitam. 島田氏澤蘭
1044. *Farfugium japonicum* (L.) Kitam. 山菊
1045. *Galinsoga quadriradiata* Ruiz & Pav. 粗毛小米菊
1046. *Gnaphalium hypoleucum* DC. 秋鼠麴草
1047. *Gnaphalium involucreatum* Forst. var. *ramosum* DC. 分枝鼠麴草
1048. *Gnaphalium involucreatum* Forst. var. *simplex* DC. 細葉鼠麴草
1049. *Gnaphalium luteoalbum* L. 絲綿草
1050. *Gnaphalium luteoalbum* L. subsp. *affine* (D. Don) Koster 鼠麴草
1051. *Gnaphalium pensylvanicum* Willd. 匙葉鼠麴草
1052. *Gnaphalium purpureum* L. 鼠麴舅
1053. *Gynura divaricata* (L.) DC. subsp. *formosana* (Kitam.) F. G. Davies 白鳳菜
1054. *Gynura japonica* (Thunb.) Juel 黃花三七草
1055. *Hieracium morii* Hayata 森氏山柳菊
1056. *Hypochaeris radicata* L. 貓兒菊
1057. *Ixeridium laevigatum* (Blume) J. H. Pak & Kawano 刀傷草
1058. *Ixeridium transnokoense* (Y. Sasaki) J. H. Pak & Kawano 能高刀傷草
1059. *Ixeris chinensis* (Thunb.) Nakai 兔仔菜
1060. *Ixeris tamagawaensis* (Makino) Kitam. 澤苦菜
1061. *Lapsanastrum apogonoides* (Maxim.) H.J. Pak & K. Bremer 稻搓菜
1062. *Lapsanastrum takasei* (Sasaki) J. H. Pak & K. Bremer 台灣稻搓菜
1063. *Leontopodium microphyllum* Hayata 玉山薄雪草
1064. *Ligularia kojimae* Kitam. 高山橐吾
1065. *Microglossa pyrifolia* (Lam.) Kuntze 小舌菊
1066. *Myriactis humilis* Merr. 矮菊
1067. *Nemosencio formosanus* (Kitam.) B. Nord. 台灣劉寄奴
1068. *Paraprenanthes sororia* (Miq.) C. Shih 山苦蕒

1069. *Parasenecio nokoensis* (Masam. & Suzuki) C. I Peng & S. W. Chung 能高蟹甲草
1070. *Petasites formosanus* Kitam. 台灣款冬
1071. *Picris hieracioides* L. subsp. *morrisonensis* (Hayata) Kitam. 玉山毛連菜
1072. *Picris hieracioides* L. subsp. *ohwiana* (Kitam.) Kitam. 高山毛連菜
1073. *Pluchea pteropoda* Hemsl. 光梗闊苞菊
1074. *Pterocypsela formosana* (Maxim.) C. Shih 台灣山苦蕒
1075. *Pterocypsela indica* (L.) C. Shih 鵝仔草
1076. *Pterocypsela* × *mansuensis* (Hayata) C. I Peng 恆春水苦蕒
1077. *Rhynchospermum verticillatum* Reinw. 秋分草
1078. *Saussurea deltoidea* (DC.) C. B. Clarke 台灣青木香
1079. *Saussurea glandulosa* Kitam. 高山青木香
1080. *Saussurea japonica* (Thunb.) DC. 鳳毛菊
1081. *Saussurea kiraisanensis* Masam. 奇萊青木香
1082. *Senecio crataegifolius* Hayata 小蔓黃苑
1083. *Senecio morrisonensis* Hayata 玉山黃苑
1084. *Senecio nemorensis* L. var. *dentatus* (Kitam.) H. Koyama 黃苑
1085. *Senecio scandens* Buch.-Ham. ex D. Don 蔓黃苑
1086. *Senecio scandens* Buch.-Ham. ex D. Don. var. *incisus* Franch. 裂葉蔓黃苑
1087. *Senecio tarokoensis* C. I Peng 太魯閣千里光
1088. *Senecio vulgaris* L. 歐洲黃苑
1089. *Sigesbeckia orientalis* L. 豨薟
1090. *Solidago virgaurea* L. var. *leiocarpa* (Benth.) A. Gray 一枝黃花
1091. *Sonchus arvensis* L. 苦苣菜
1092. *Sonchus asper* (L.) Hill 鬼苦苣菜
1093. *Sonchus oleraceus* L. 苦蕒菜
1094. *Synedrella nodiflora* (L.) Gaertn. 金腰箭
1095. *Syneilesis subglabrata* (Yamam. & Sasaki) Kitam. 高山破傘菊
1096. *Tridax procumbens* L. 長柄菊
1097. *Vernonia cinerea* (L.) Less. 一枝香
1098. *Xanthium strumarium* L. 蒼耳
1099. *Youngia japonica* (L.) DC. 黃鵪菜
1100. *Youngia japonica* (L.) DC. subsp. *formosana* (Hayata) Kitam. 台灣黃鵪菜

4. MONOCOTYLEDON 單子葉植物亞門

1. LILIACEAE 百合科

1. *Aletris formosana* Hayata 台灣粉條兒菜
2. *Aletris spicata* (Thunb.) Franch. 束心蘭

3. *Asparagus cochinchinensis* (Lour.) Merr. 天門冬
4. *Aspidistra elatior* Blume var. *attenuata* (Hayata) S. S. Ying 台灣蜘蛛抱蛋
5. *Dianella ensifolia* (L.) DC. 桔梗蘭
6. *Disporum kawakamii* Hayata 台灣寶鐸花
7. *Disporum taiwanense* S. S. Ying 紅花寶鐸花
8. *Lilium formosanum* Wallace 台灣百合
9. *Liriope minor* (Makino) Makino var. *angustissima* (Ohwi) S. S. Ying 細葉麥門冬
10. *Liriope spicata* (Thumb.) Lour. 麥門冬
11. *Ophiopogon intermedius* D. Don 間型沿階草
12. *Ophiopogon reversus* C. C. Huang 高節沿階草
13. *Paris fargesii* Franch. var. *brevipetalata* 短瓣球藥隔七葉一枝花
14. *Paris polyphylla* Sm. var. *stenophylla* Franch. 狹葉七葉一枝花
15. *Polygonatum altelobatum* Hayata 台灣黃精
16. *Polygonatum chingshuishanianum* S. S. Ying 清水山黃精
17. *Polygonatum odoratum* (Miller) Druce. var. *pluriflorum* (Miq.) Ohwi 菱蕤
18. *Rohdea japonica* (Thunb.) Roth var. *watanabei* (Hayata) S. S. Ying 萬年青
19. *Smilacina japonica* A. Gray. 鹿藥
20. *Tricyrtis formosana* Baker 台灣油點草
21. *Tricyrtis suzukii* Masam. 鈴木油點草
22. *Trillium tschonoskii* Maxim. 延齡草
23. *Veratrum formosanum* Loes. 台灣藜蘆

2. AMARYLLIDACEAE 石蒜科

24. *Lycoris aurea* Herb. 龍爪花

3. HYPOXIDACEAE 仙茅科

25. *Hypoxis aurea* Lour. 小金梅葉

4. DIOSCOREACEAE 薯蕷科

26. *Dioscorea alata* L. 大薯
27. *Dioscorea collettii* Hook. f. 華南薯蕷
28. *Dioscorea formosana* R. Knuth 台灣薯蕷
29. *Dioscorea japonica* Thunb. var. *pseudojaponica* (Hayata) Yamam. 基隆野山藥
30. *Dioscorea kaoi* Tang S. Liu & T. C. Huang 圓錐花薯蕷
31. *Dioscorea matsudae* Hayata 裡白葉薯榔

5. SMILACACEAE 菝葜科

32. *Heterosmilax indica* A. DC. 土茯苓

33. *Heterosmilax japonica* Kunth 平柄菝?
34. *Smilax arisanensis* Hayata 阿里山菝?
35. *Smilax bracteata* C. Presl 假菝?
36. *Smilax china* L. 菝?
37. *Smilax elongato-umbellata* Hayata 細葉菝?
38. *Smilax glabra* Wright. 禹餘糧
39. *Smilax lanceifolia* Roxb. 台灣土茯苓
40. *Smilax riparia* A. DC. 大武牛尾菜
41. *Smilax sieboldii* Miq. 山何首烏
42. *Smilax vaginata* Decne. 玉山菝?

6. PONTEDERIACEAE 雨久花科

43. *Eichhornia crassipes* (Mart.) Solms 布袋蓮

7. JUNCACEAE 燈心草科

44. *Juncus effusus* L. var. *decipiens* Buchenau 燈心草
45. *Juncus triflorus* Ohwi 玉山燈心草
46. *Luzula effusa* Buchenau 中國地楊梅
47. *Luzula taiwaniana* Satake 台灣地楊梅

8. COMMELINACEAE 鴨跖草科

48. *Amischotolype hispida* (Less. & A. Rich.) D. Y. Hong 穿鞘花
49. *Commelina diffusa* Burm. f. 竹仔菜
50. *Pollia japonica* Thunb. 杜若
51. *Pollia miranda* (H. Lévl.) H. Hara 小杜若
52. *Pollia secundiflora* (Blume) Bakh. f. 叢林杜若

9. FLAGELLARIACEAE 鞭藤科

53. *Flagellaria indica* L. 印度鞭藤

10. CYPERACEAE 莎草科

54. *Bulbostylis densa* (Wall.) Hand.-Mazz. 球柱草
55. *Carex alliiformis* C. B. Clarke 林下薹
56. *Carex alopecuroides* D. Don ex Tillich & Taylor 高山日本薹
57. *Carex alterniflora* Franch. 宜蘭宿柱薹
58. *Carex atrata* L. 南湖扁果薹
59. *Carex baccans* Nees 紅果薹
60. *Carex bilateralis* Hayata 短葉二柱薹

61. *Carex brachyathera* Ohwi 垂穗薹
62. *Carex brunnea* Thunb. 束草
63. *Carex caucasica* Steven 大井氏扁果薹
64. *Carex chrysolepis* Franch. & Sav. 黃花薹
65. *Carex cruciata* Wahl. 煙火薹
66. *Carex doniana* Spreng. 大穗日本薹
67. *Carex filicina* Nees 紅鞘薹
68. *Carex finitima* Boott 長柱薹
69. *Carex fulvorubescens* Hayata 茶色扁果薹
70. *Carex liuii* T. Koyama & T. I. Chuang 劉氏薹
71. *Carex macrandrolepis* H. Lévl. 和平菱果薹
72. *Carex manca* Boott subsp. *takasagoana* (Akiyama) T. Koyama 夢佳宿柱薹
73. *Carex morii* Hayata 森氏薹
74. *Carex purpureotincta* Ohwi 太魯閣薹
75. *Carex rochebruni* Franch. & Sav. 高山穗序薹
76. *Carex satzumensis* Franch. & Sav. 油薹
77. *Carex sociata* Boott 中國宿柱薹
78. *Carex transalpina* Hayata 大武宿住薹
79. *Carex tristachya* Thunb. var. *pocilliformis* (Boott) Kük. 抱鱗宿柱薹
80. *Cyperus amuricus* Maxim. 阿穆爾莎草
81. *Cyperus compressus* L. 莎田草
82. *Cyperus diffusus* Vahl 多脈莎草
83. *Cyperus rotundus* L. 香附子
84. *Kyllinga nemoralis* (J. R. & G. Forst.) Dandy ex Hutch. & Dalzell 單穗水蜈蚣
85. *Trichophorum subcapitatum* (Thwaites & Hook.) D. A. Simpson 玉山針藨
86. *Mariscus cyperinus* Vahl 莎草磚子苗

11. GRAMINEAE 禾本科

87. *Agropyron formosanum* Honda 台灣鵝觀草
88. *Agrostis infirma* Buse 玉山翦股穎
89. *Agrostis infirma* Buse var. *arisan-montana* (Ohwi) Veldkamp 阿里山翦股穎
90. *Agrostis infirma* Buse var. *fukuyamae* (Ohwi) Veldkamp 伯明翦股穎
91. *Alopecurus aequalis* Sobol. var. *amurensis* (Kom.) Ohwi 看麥娘
92. *Aniselytron agrostoides* Merr. 小穎溝稈草
93. *Aniselytron treutleri* (Kuntze) Soják 溝稈草
94. *Arundinella pubescens* Merr. & Hack. ex Hack. 毛野古草
95. *Arundinella setosa* Trin. 刺芒野古草
96. *Arundo formosana* Hack. 台灣蘆竹

97. *Bambusa pachinensis* Hayata 八芝蘭竹
98. *Brachypodium kawakamii* Hayata 川上短柄草
99. *Brachypodium sylvaticum* (Huds.) P. Beauv. 基隆短柄草
100. *Bromus formosanus* Honda 台灣雀麥
101. *Bromus morrisonensis* Honda 玉山雀麥
102. *Bromus remotiflorus* (Steud.) Ohwi var. *piananensis* Ohwi 卑南雀麥
103. *Calamagrostis epigeios* (L.) Roth 拂子茅
104. *Capillipedium kwashotensis* (Hayata) C. C. Hsu 綠島細柄草
105. *Capillipedium parviflorum* (R. Br.) Stapf 細柄草
106. *Cenchrus echinatus* L. 蒺藜草
107. *Cymbopogon tortilis* (J. Presl) A. Camus 扭鞘香茅
108. *Cynodon dactylon* (L.) Pers. 狗牙根
109. *Deschampsia cespitosa* (L.) P. Beauv. var. *festucifolia* Honda 髮草
110. *Deschampsia flexuosa* (L.) Trin. 曲芒髮草
111. *Deyeuxia brachytricha* (Steud.) Chang 類蘆野青茅
112. *Deyeuxia suizanensis* (Hayata) Ohwi 水山野青茅
113. *Digitaria sericea* (Honda) Honda 絹毛馬唐
114. *Eccoilopus cotulifer* (Thunb.) A. Camus 油芒
115. *Echinochloa crus-galli* (L.) P. Beauv. 稗
116. *Eleusine coracana* (L.) Gaertn. 稈子
117. *Eleusine indica* (L.) Gaertn. 牛筋草
118. *Eragrostis amabilis* (L.) Wight & Arn. ex Nees 鯽魚草
119. *Eragrostis cilianensis* (All.) Vignolo 大畫眉草
120. *Eragrostis multicaulis* Steud. 多桿畫眉草
121. *Eragrostis pilosa* (L.) P. Beauv. 畫眉草
122. *Eragrostis uniolooides* (Retz.) Nees ex Steud 牛虱草
123. *Eremochola ophiuroides* (Munro) Hack. 假儉草
124. *Festuca formosana* Honda 台灣羊茅
125. *Festuca japonica* Makino 日本羊茅
126. *Festuca leptopogon* Stapf 高砂羊茅
127. *Festuca ovina* L. 羊茅
128. *Festuca rubra* L. 紫羊茅
129. *Helictotrichon abietetorum* (Ohwi) Ohwi 冷杉異燕麥
130. *Imperata cylindrica* (L.) P. Beauv. var. *major* (Nees) C. E. Hubb. ex Hubb. & Vaughan 白茅
131. *Microstegium ciliatum* (Trin.) A. Camus 剛莠竹
132. *Miscanthus floridulus* (Labill.) Warb. ex K. Schum. & Laut. 五節芒
133. *Miscanthus sinensis* Anders. 芒
134. *Muhlenbergia huegelii* Trin. 亂子草

135. *Oplismenus compositus* (L.) P. Beauv. 竹葉草
136. *Oplismenus hirtellus* (L.) P. Beauv. 求米草
137. *Panicum repens* L. 鋪地黍
138. *Panicum sarmentosum* Roxb. 藤竹草
139. *Paspalum conjugatum* Bergius 兩耳草
140. *Phaenosperma globosa* Munro ex Benth. 顯子草
141. *Phleum alpinum* L. 高山梯牧草
142. *Phragmites australis* (Cav.) Trin ex Steud. 蘆葦
143. *Phyllostachys makinoi* Hayata 桂竹
144. *Poa acroleuca* Steud. 白頂早熟禾
145. *Poa annua* L. 早熟禾
146. *Poa nankoensis* Ohwi 南湖大山早熟禾
147. *Poa taiwanicola* Ohwi 高山早熟禾
148. *Poa tenuicula* Ohwi 細桿早熟禾
149. *Pogonatherum crinitum* (Thunb.) Kunth 金絲草
150. *Pogonatherum paniceum* (Lam.) Hack. 金髮草
151. *Polypogon fugax* Nees ex Steud. 棒頭草
152. *Pseudosasa usawai* (Hayata.) Makino & Nemoto 包籐箭竹
153. *Setaria geniculata* P. Brauv. 莠狗尾草
154. *Setaria italica* (L.) P. Beauv. 小米
155. *Setaria palmifolia* (J. König) Stapf 棕葉狗尾草
156. *Setaria plicata* (Lam.) T. Cooke 皺葉狗尾草
157. *Setaria verticillata* (L.) P. Beauv. 倒刺狗尾草
158. *Sinobambusa kunishii* (Hayata) Nakai 台灣矢竹
159. *Spodiopogon tainanensis* Hayata 台南大油芒
160. *Sporobolus indicus* (L.) R. Br. var. *flaccidus* (R. Br.) veldkamp 雙蕊鼠尾粟
161. *Sporobolus indicus* (L.) R. Br. var. *major* (Buse) Baaijens 鼠尾粟
162. *Themeda caudata* (Nees) A. Camus 苞子草
163. *Thysanolaena latifolia* (Roxb. ex Hornem.) Honda 棕葉蘆
164. *Trisetum spicatum* (L.) Rich. var. *formosanum* (Honda) Ohwi 台灣三毛草
165. *Vulpia myuros* (L.) Gmel. 鼠茅
166. *Yushania niitakayamensis* (Hayata) Keng f. 玉山箭竹

12. PALMAE 棕櫚科

167. *Arenga tremula* (Blanco) Becc. 山棕
168. *Calamus quiquesetinervius* Burret 黃藤

13. ARACEAE 天南星科

169. *Acorus gramineus* Soland. 石菖蒲
170. *Alocasia odora* (Lodd.) Spach. 姑婆芋
171. *Amorphophallus henryi* N. E. Br. 台灣魔芋
172. *Arisaema formosanum* (Hayata) Hayata 台灣天南星
173. *Arisaema heterophyllum* Blume 羽葉天南星
174. *Arisaema ringens* (Thunb.)Schott 申跋
175. *Arisaema thunbergii* Blume subsp. *autumnale* J. C. Wang 東台天南星
176. *Colocasia formosana* Hayata 台灣青芋
177. *Epipremnum pinnatum* (L.) Engl. ex Engl. & Kraus 拎樹藤
178. *Pinellia ternata* (Thunb.) Breit. 半夏
179. *Pothos chinensis* (Raf.) Merr. 柚葉藤

14. MUSACEAE 芭蕉科

180. *Musa basjoo* Siebold var. *formosana* (Warb.) S. S. Ying 台灣芭蕉

15. ZINGIBERACEAE 薑科

181. *Alpinia intermedia* Gagn. 山月桃
182. *Alpinia pricei* Hayata 普萊氏月桃
183. *Alpinia shimadae* Hayata 島田氏月桃
184. *Alpinia zerumbet* (Pers.) B. L. Burtt & R. M. Sm. 月桃

16. ORCHIDACEAE 蘭科

185. *Acampe rigida* (Buch.-Ham ex Sm.) Hunt 焦蘭
186. *Acanthephippium striatum* Lindl. 一葉罈花蘭
187. *Acanthephippium sylhetense* Lindl. 罈花蘭
188. *Amitostigma alpestre* Fukuy. 南湖雛蘭
189. *Amitostigma gracile* (Blume) Schltr. 小雛蘭
190. *Androcorys pusillus* (Ohwi & Fukuy.) Masam. 小兜蕊蘭
191. *Anoectochilus formosanus* Hayata 台灣金線蓮
192. *Anoectochilus koshunensis* Hayata 恆春金線蓮
193. *Ascocentrum pumilum* (Hayata) Schltr. 鹿角蘭
194. *Bletilla formosana* (Hayata) Schltr. 台灣白及
195. *Bulbophyllum aureolabellum* T. P. Lin 小豆蘭
196. *Bulbophyllum electrinum* Seidenf. 長軸捲瓣蘭
197. *Bulbophyllum insulsum* (Gagnep.) Seidenf. 穗花捲瓣蘭
198. *Bulbophyllum japonicum* (Makino) Makino 日本捲瓣蘭
199. *Bulbophyllum macraei* (Lindl.) Rchb. f. 烏來捲瓣蘭
200. *Bulbophyllum melanoglossum* Hayata 紫紋捲瓣蘭

201. *Bulbophyllum pectenvenensis* (Gagnep.) Seidenf. 黃花捲瓣蘭
202. *Bulbophyllum pectinatum* Finet 阿里山豆蘭
203. *Bulbophyllum retusiusculum* Rchb. f. 黃萼捲瓣蘭
204. *Bulbophyllum setaceum* T. P. Lin 鶴冠蘭
205. *Bulbophyllum umbellatum* Lindl. 傘花捲瓣蘭
206. *Calanthe alpina* Hook. f. ex Lindl. 羽唇根節蘭
207. *Calanthe arcuata* Rolfe 尾唇根節蘭
208. *Calanthe arisanensis* Hayata 阿里山根節蘭
209. *Calanthe aristulifera* Rchb. f. 翹距根節蘭
210. *Calanthe davidii* Franch. 長葉根節蘭
211. *Calanthe densiflora* Lindl. 竹葉根節蘭
212. *Calanthe lyroglossa* Rchb. f. 連翹根節蘭
213. *Calanthe puberula* Lindl. 反捲根節蘭
214. *Calanthe sylvatica* (Thouars) Lindl. 長距根節蘭
215. *Calanthe tricarinata* Lindl. 三板根節蘭
216. *Calanthe triplicata* (Willem.) Ames 白鶴蘭
217. *Cephalanthera alpicola* Fukuy. 高山頭蕊蘭
218. *Cephalantheropsis gracilis* (Lindl.) S. Y. Hu 綠花肖頭蕊蘭
219. *Cheirostylis clibborndyeri* S. Y. Hu & Barretto 斑葉指柱蘭
220. *Cheirostylis liukuensis* Masam. 琉球指柱蘭
221. *Cheirostylis octodactyla* Ames, 羽唇指柱蘭
222. *Cheirostylis takeoi* (Hayata) Schltr. 阿里山指柱蘭
223. *Chrysoglossum ornatum* Blume 黃唇蘭
224. *Cleisostoma paniculatum* (Ker Gawl.) Garay 虎紋蘭
225. *Coeloglossum viride* (L.) Hartm. 綠花凹舌蘭
226. *Cremastra appendiculata* (D. Don) Makino 馬鞭蘭
227. *Cryptostylis arachnites* (Blume) Hassk. 滿綠隱柱蘭
228. *Cymbidium dayanum* Rchb. f. 鳳蘭
229. *Cymbidium ensifolium* (L.) Sw. 建蘭
230. *Cymbidium faberi* Rolfe 九華蘭
231. *Cymbidium floribundum* Lindl. 金陵邊蘭
232. *Cymbidium goeringii* (Rchb. f.) Rchb. f. var. *tortisepalum* (Fukuy.) W. S. Wu & S. C. Chen
菅草蘭
233. *Cymbidium kanran* Makino 寒蘭
234. *Cymbidium lancifolium* Hook. f. 竹柏蘭
235. *Cymbidium lancifolium* Hook. f. var. *aspidistrifolium* (Fukuy.) S. S. Ying 綠花竹柏蘭
236. *Cymbidium lancifolium* Hook. f. var. *syunitianum* (Fukuy.) S. S. Ying 大竹柏蘭
237. *Cymbidium sinense* (Jackson ex Andr.) Willd. 報歲蘭

238. *Cypripedium debile* Reichb. f. 小喜普鞋蘭
239. *Cypripedium formosanum* Hayata 台灣喜普鞋蘭
240. *Cypripedium macranthum* Sw. 奇萊喜普鞋蘭
241. *Cyrtosia Javanica* Blume 肉果蘭
242. *Dendrobium chameleon* Ames 長距石斛
243. *Dendrobium chryseum* Rolfe 金草
244. *Dendrobium moniliforme* (L.) Sw. 石斛
245. *Dendrobium somae* Hayata 小雙花石斛
246. *Dendrobium tosaense* Makino 黃花石斛
247. *Epigeneium fargesii* (Finet) Gagnep. 著頰蘭
248. *Epigeneium nakaharae* (Schltr.) Summerh. 蠟著頰蘭
249. *Epipactis helleborine* (L.) Crantz subsp. *ohwii* (Fukuy.) H. J. Su 台灣鈴蘭
250. *Eria amica* Rchb. f. 小腳筒蘭
251. *Eria corneri* Reichb. f. 黃絨蘭
252. *Eria japonica* Maxim. 連珠絨蘭
253. *Eria ovata* Lindl. 大腳筒蘭
254. *Eria tomentosiflora* Hayata 樹絨蘭
255. *Erythrodes blumei* (Lindl.) Schltr. 小唇蘭
256. *Eulophia graminea* Lindl. 禾草芋蘭
257. *Flickingeria tairukounia* (S. S. Ying) T. P. Lin 輻射暫花蘭
258. *Galeola falconeri* Hook f. 小囊山珊瑚
259. *Galeola lindleyana* (Hook. f. & Thoms.) Rchb. f. 山珊瑚
260. *Gastrochilus formosanus* (Hayata) Hayata 台灣松蘭
261. *Gastrochilus fuscopunctatus* (Hayata) Hayata 紅斑松蘭
262. *Gastrochilus hoi* T. P. Lin 何氏松蘭
263. *Gastrochilus raraensis* Fukuy. 紅檜松蘭
264. *Gastrodia elata* Bl. 高赤箭
265. *Goodyera biflora* (Lindl.) Hook. f. 大花斑葉蘭
266. *Goodyera bilamellata* Hayata 雙板斑葉蘭
267. *Goodyera clavata* Pearce & Cribb. 毛苞斑葉蘭
268. *Goodyera daibuzanensis* Yamam. 大武斑葉蘭
269. *Goodyera fumata* Thwaites 尾唇斑葉蘭
270. *Goodyera grandis* (Blume)Blume 毛苞斑葉蘭
271. *Goodyera kwangtungensis* C. L. Tso 花格斑葉蘭
272. *Goodyera matsumurana* Schltr. 銀線蓮
273. *Goodyera maximowicziana* Makino 短穗斑葉蘭
274. *Goodyera nankoensis* Fukuy. 南湖斑葉蘭
275. *Goodyera procera* (Ker Gawl.) Hook. f. 穗花斑葉蘭

276. *Goodyera repens* (L.) R. Br. 南投斑葉蘭
277. *Goodyera schlechtendaliana* Rehb. f. 斑葉蘭
278. *Goodyera velutina* Maxim. 烏嘴蓮
279. *Habenaria ciliolaris* F. Kranzl. 玉蜂蘭
280. *Habenaria petelotii* Gagnep. 毛唇玉鳳蘭
281. *Habenaria polytricha* Rolfe 裂瓣玉鳳蘭
282. *Habenaria stenopetala* Lindl. 狹瓣玉鳳蘭
283. *Haraella retrocalla* (Hayata) Kudo 香蘭
284. *Hemipilia cordifolia* Lindl. 玉山一葉蘭
285. *Herminium lanceum* (Thunb. ex Sm.) Vuijk 細葉零餘子草
286. *Holcoglossum quasipinifolium* (Hayata) Schltr. 撬唇蘭
287. *Liparis bootanensis* Griff. 一葉羊耳蒜
288. *Liparis cespitosa* (Thouars) Lindl. 小花羊耳蒜
289. *Liparis cordifolia* Hook. 心葉羊耳蒜
290. *Liparis elliptica* Wight 扁球羊耳蒜
291. *Liparis formosana* Reichb. f. 寶島羊耳蒜
292. *Liparis japonica* (Miq.) Maxim. 長穗羊耳蒜
293. *Liparis nakaharai* Hayata 長葉羊耳蒜
294. *Liparis nervosa* (Thunb.) Lindl. 紅花羊耳蒜
295. *Liparis nigra* Seidenf. 大花羊耳蒜
296. *Listera japonica* Blume 日本雙葉蘭
297. *Listera macrantha* Fukuy. 大花雙葉蘭
298. *Listera meifongensis* H. J. Su & C. Y. Hu 梅峰雙葉蘭
299. *Listera morrisonicola* Hayata 玉山雙葉蘭
300. *Listera nankomontana* Fukuy. 南湖雙葉蘭
301. *Listera suzukii* Masum. 鈴木氏雙葉蘭
302. *Listera taiwanensis* Fukuy. 大山雙葉蘭
303. *Luisia teres* (Thunb.) Blume 金釵蘭
304. *Malaxis bancanoides* Ames 裂唇軟葉蘭
305. *Malaxis latifolia* J. E. Sm. 廣葉軟葉蘭
306. *Malaxis matsudae* (Yamam.) Hatus. 凹唇軟葉蘭
307. *Malaxis microtatantha* (Schltr.) T. Tang & F. T. Wangs 小軟葉蘭
308. *Malaxis monophyllos* (L.) Sw. 單葉軟葉蘭
309. *Myrmechis drymoglossifolia* Hayata 白花金唇蘭
310. *Nervilia aragoana* Gaud. 東亞脈葉蘭
311. *Oberonia arisanensis* Hayata 阿里山莪白蘭
312. *Oberonia caulescens* Lindl. ex Wall. 二裂唇莪白蘭
313. *Odontochilus brevistylis* Hook. f. 短柱齒唇蘭

314. *Odontochilus inabai* (Hayata) Hayata ex T. P. Lin 單囊齒唇蘭
315. *Odontochilus lanceolatus* (Lindl.) Blume 雙囊齒唇蘭
316. *Oreorchis micrantha* Lindl. 南湖山蘭
317. *Phaius flavus* (Blume) Lindl. 黃鶴頂蘭
318. *Phaius mishmensis* (Lindl. & Paxt.) Rchb. f. 細莖鶴頂蘭
319. *Phreatia taiwaniana* Fukuy. 台灣芙樂蘭
320. *Platanthera brevicealcarata* Hayata 短距粉蝶蘭
321. *Platanthera longicalcarate* Hayata 長距粉蝶蘭
322. *Platanthera mandarinorum* Rchb. f. subsp. *pachyglossa* (Hayata) T. P. Lin & K. Inoue
厚唇粉蝶蘭
323. *Platanthera minor* (Miq.) Rchb. f. 卵唇粉蝶蘭
324. *Platanthera sachalinensis* Franch. Schmidt 高山粉蝶蘭
325. *Platanthera stenoglossa* Hayata 狹唇粉蝶蘭
326. *Pleione bulbocodioides* (Franch.) Rolfe 台灣一葉蘭
327. *Ponerorchis kiraiishiensis* (Hayata) Ohwi 紅小蝶蘭
328. *Ponerorchis taiwanensis* (Fukuy.) Ohwi 台灣小蝶蘭
329. *Ponerorchis takasago-montana* (Masam.) Ohwi 高山小蝶蘭
330. *Spiranthes sinensis* (Pers.) Ames 綬草
331. *Staurochilus luchuensis* (Rolfe) Frkuy. 豹紋蘭
332. *Taeniophyllum complanatum* Fukuy. 扁蜘蛛蘭
333. *Taeniophyllum glandulosum* Blume 蜘蛛蘭
334. *Tainia dunnii* Rolfe 長葉杜鵑蘭
335. *Thelasis pygmaea* (Griff.) Blume 閉花八粉蘭
336. *Thrixspermum saruwatarii* (Hayata) Schltr. 小白蛾蘭
337. *Tipularia odorata* Fukuy. 南湖蠅蘭
338. *Tropidia angulosa* Bl. 東亞摺唇蘭
339. *Tropidia curculigoides* Lindl. 仙茅摺唇蘭
340. *Tropidia nipponica* Masam. 日本摺唇蘭
341. *Vanilla griffithii* Reichb. f. 姬氏凡尼蘭
342. *Vexillabium yakushimense* (Yamam.) F. Maek. 紫葉旗唇蘭
343. *Yoania japonica* Maxin. 長花柄蘭
344. *Zeuxine nervosa* (Wall. ex Lindl.) Benth. ex C. B. Clarke 台灣線柱蘭

參考書目

- 佐佐木舜一。1928。南湖大山？森林植物帶？就？。台灣山林會報 31：16-24；
32：12-33；33：8-34。(日文)
- 佐佐木舜一。1933。？？？大山方面？森林植物帶？就？。台灣？山林 89:32-36。
(日文)
- 鈴木時夫。1933。南湖山脈東南斜面？植物相概觀。工藤雜誌 1(1)：1-32。(日文)
- 鈴木時夫。1938。中央尖山植被概觀。台北帝國大學理農學部植物分類生態學教
室研究報告 7：177-196。(日文)
- 鈴木時夫、福山伯明、島田秀太郎。1939。台灣？高山植物群落？就？(特？南
湖大山？？？？附近？高山岩原及？岩屑地？於？？觀察)。日本生物
地理學會會報 9(6)。(日文)
- 謝阿才。1936。大？？？峽探勝？於？？植物目錄。台灣？山林 94：37-39；95：
15-20；96：19-22；98：17-24。(日文)
- 王鑫等。1984。太魯閣國家公園預定區地理、地形及地質景觀。內政部營建署太
魯閣國家公園管理處。
- 呂勝由。1988。太魯閣國家公園植物資源。內政部營建署太魯閣國家公園管理處。
163 p.。
- 林善雄。2000。梅峰小宇宙-苔蘚植物世界。行政院農業委員會。143 p.。
- 高瑞卿。1994。台灣東部立霧河流域森林植群分析。國立台灣大學森林研究所資源
保育組碩士論文。121 p.
- 徐自恒。1987。台灣東北部南湖大山高山植群分析。國立台灣大學森林研究所樹木
組碩士論文。72 p.
- 徐國士、林則桐、陳玉峰、呂勝由。1983。太魯閣國家公園預定地區域植物生態
調查報告。內政部營建署太魯閣國家公園管理處。151 p.
- 郭城孟、陳應欽。1990。太魯閣國家公園蕨類植物之研究。內政部營建署太魯閣
國家公園管理處。135 p.。
- 郭城孟、翁茂倫。2000。太魯閣國家公園石灰岩環境蕨類植物資源調查研究。內

- 政部營建署太魯閣國家公園管理處。44 p.
- 章樂民、楊遠波、林則桐、呂勝由。1988。太魯閣國家公園峽谷石灰岩壁植物群落生態之調查。內政部營建署太魯閣國家公園管理處。88 p.。
- 陳慧芬。2000。中橫公路沿線太魯閣櫟族群生態之研究。國立東華大學自然資源管理所碩士論文。70 p.
- 陳應欽。2004。太魯閣國家公園與中國大陸華中、華南、西南地區蕨類植物區系之比較研究。國立東華大學自然資源管理所碩士論文。97 p.
- 賴國祥。2000。合歡山的彩色精靈。行政院農業委員會特有生物研究保育中心。255 p.
- 楊遠波、林則桐、呂勝由。1989。南湖大山圈谷及其附近植被之調查。內政部營建署太魯閣國家公園管理處。50 p.。
- 楊遠波、呂勝由、林則桐。1990。太魯閣國家公園石灰岩地區植被之調查。內政部營建署太魯閣國家公園管理處。115 p.。
- 楊遠波、趙榮台、林則桐、呂勝由。1991。太魯閣國家公園蜜源植物之調查。內政部營建署太魯閣國家公園管理處。50 p.。
- 楊遠波、張惠珠。1992。太魯閣國家公園植物永久樣區之規劃。內政部營建署太魯閣國家公園管理處。70 p.。
- 劉棠瑞、廖秋成。1979。台灣天然林之群落生態研究 (六) - 清水山石灰岩地區植群生態之研究。台灣省立博物館科學年刊 22 : 1-64.。
- 劉威麟。2000。太魯閣國家公園青剛櫟族群生態之研究。國立東華大學自然資源管理所碩士論文。67 p.
- 蔣鎮宇。1989。玉山苔蘚植物生活型之研究。國立台灣大學植物學研究所碩士論文。105 p.。
- 蘇鴻傑。1978。中橫公路沿線植被景觀之調查與分析。國立台灣大學森林學系生態研究室。76 p.
- 蘇鴻傑。1994。太魯閣國家公園蘭科植物群落調查。內政部營建署太魯閣國家公園管理處。146 p.。

Gauch, H. G. (1982). *Multivariate analysis in community ecology*. New York
Combridge University.

McCune, B., and M. J. Mefford. (1999) *PC-ORD. Multivariate Analysis of Ecological
Data, Version 4*. MjM Software Design, Gleneden Beach, Oregon, USA.